

Informe de Sostenibilidad 2010



Energía y Celulosa



Energía y Celulosa

Informe de Sostenibilidad 2010

Índice

1. Carta del Presidente	7
2. Principales magnitudes	11
3. El Grupo Ence	17
Hitos 2010	18
Misión, visión y estrategia	21
Modelo de negocio sostenible	23
Capital humano.....	28





4. Nuestros negocios	43
Actividad forestal.....	44
Celulosa y papel	56
Energía	66
5. Nuestros públicos objetivo	77
6. Acerca de este Informe	101
7. Índice GRI	105



1

Carta del Presidente



1. CARTA DEL PRESIDENTE



Querido Accionista de Ence:

El Grupo Empresarial del que usted forma parte ha confirmado este año la estrategia iniciada en 2008, ejercicio durante el cual nuestra empresa comenzó a redefinir la esencia de su cultura. Ese año, en Ence iniciamos un camino hacia el aprovechamiento total del árbol. Se trataba de un paso aparentemente sencillo, puesto que Ence es el gestor forestal de referencia en España. Pero ese cambio acarrea una importantísima transformación cultural y un paso en firme para convertir a nuestra empresa en, además de líder en fabricación de celulosa de eucalipto, en la compañía de referencia en generación de energía renovable con biomasa.

Esta nueva cultura empresarial se asienta sobre la base del cultivo del árbol, un cultivo que va más allá de la fabricación de celulosa para permitir, con el aprovechamiento total del árbol, la generación de energía renovable. De esta manera, Ence apostaba por obtener el máximo rendimiento de su saber hacer y comenzaba a desarrollar una nueva línea de negocio de enorme potencial de futuro, una línea de negocio que aporta sostenibilidad a la empresa y garantiza su crecimiento paulatino global.

El Plan Estratégico, aprobado e impulsado por el Consejo de Administración, sentó las bases de esa nueva cultura de empresa y de la gestión presente y futura de Ence. Además, ha conllevado la adopción de una nueva organización, más especializada, en distintas áreas de gestión, lo que ha permitido la mejora de resultados. Garantizar nuestra sostenibilidad es, de esta forma, la base de toda nuestra gestión: la sostenibilidad ambiental, la sostenibilidad social y la sostenibilidad económica.

Desde un punto de vista ambiental, Ence es un grupo empresarial que trabaja con un recurso renovable. Somos expertos en su cuidado, en su cultivo. Un árbol cultivado es, además de una materia prima necesaria para la elaboración de productos

imprescindibles para la sociedad (celulosa y energía), un bien que captura grandes cantidades de CO₂ durante su fase de crecimiento, lo que se traduce en un eco-balance positivo de nuestra actividad.

Todo este trabajo, en el que el cuidado del árbol hace posible la fabricación de celulosa y la generación de energía renovable, se lleva a cabo, finalmente, en nuestras fábricas, ubicadas en Pontevedra, Navia (Asturias) y Huelva y en las que se han puesto en marcha planes de ampliación y de mejora con el objetivo puesto en el crecimiento y en un aumento de la calidad en su producción, cuidando escrupulosamente la sostenibilidad ambiental de estas instalaciones, que pueden considerarse entre las plantas más eficaces, limpias y respetuosas con el medio ambiente de todo el mundo.

No en vano, nuestras fábricas cuentan con las certificaciones ISO de Gestión Medioambiental y fueron las primeras en España que se adhirieron al EMAS (Eco-Management and Audit Scheme), una normativa de adhesión voluntaria de la Unión Europea que reconoce a aquellas organizaciones que han implantado un Sistema de Gestión Medioambiental y adquieren un compromiso de gestión y mejora continua en gestión ambiental, verificado mediante auditorías independientes.

La gestión ambiental de las fábricas culmina en los dos productos finales que de ella salen: la celulosa, fabricada con tecnología TCF (totalmente libre de cloro) en Pontevedra y ECF (libre de cloro elemental) en Huelva y Navia, y la energía renovable, en donde podemos mostrar una capacidad líder en España, con una potencia total instalada de 229 MW (180 MW con biomasa y 49 MW de cogeneración con gas) o, dicho de otra forma, suficiente como para alimentar las necesidades anuales de 570.000 hogares.

Desde un punto de vista social, la actividad que desarrolla Ence se constituye en una excelente herramienta de vertebración territorial, ya que su capacidad de generación de riqueza permite fijar la población en las zonas rurales en las que desarrolla su trabajo. La actividad de Ence permite en España más de 11.000 empleos, de los cuales casi el 60 % (más de 6.500) son empleos relacionados directamente con la actividad forestal de la empresa y con residencia en el ámbito rural, en donde Ence genera rentas de más de 130 millones de euros anuales, rentas que, sin duda, dinamizan la economía rural.

Y, desde el plano económico, quiero confirmar todos los datos positivos que recoge este amplio Informe de Gestión, un Informe que subraya la capacidad de generación de recursos de nuestra empresa y, por tanto, su viabilidad. El futuro de nuestra empresa pasa, además de por conseguir que la empresa sea respetuosa con el medio ambiente y generadora de interés entre la sociedad, por mejorar sus resultados, hacer más ágil su gestión y dotarla de las palancas que reviertan en beneficios que permitan el pago de dividendos al accionista y, además, la generación de caja suficiente para acometer nuevas inversiones y reducir, al mismo tiempo, el endeudamiento. Así ha sucedido en 2010.

Se trata de una tarea que requiere de un enorme esfuerzo colectivo y de la implicación de todos los profesionales, un esfuerzo en el que en 2010 se ha profundizado especialmente y que va a continuar, no lo dudo, en 2011.

Este año, la empresa se ha consolidado en el mercado europeo de la celulosa, mercado en el que Ence es el primer fabricante de celulosa de eucalipto, con 1,2 millones de toneladas, con una producción que ha superado la del ejercicio anterior en casi un 16%. Este aumento de la producción y el buen comportamiento del mercado, favorecido por una gran estabilidad en los precios, han permitido que la facturación del área de Celulosa de Ence se haya situado en los 626,5 millones de euros. Al mismo tiempo, Ence ha conseguido también aumentar la generación y venta de energía renovable, que se ha incrementado en un 10,5% con relación al ejercicio anterior, como consecuencia de la puesta en el mercado eléctrico de más de 1,3 millones de MWh.

Las ventas totales de Ence en 2010 se han situado en los 830,8 millones de euros, con un EBITDA recurrente de más de 200 millones de euros. Esto ha hecho posible la consecución de un resultado neto favorable de 64,7 millones de euros, lo que ha permitido al Consejo de Administración proponer a la Junta

General de Accionistas repartir en dividendos el equivalente al 40% del beneficio del Grupo, casi 26 millones de euros. Precisamente la positiva generación de caja, la ampliación de capital de marzo (por 130 millones de euros), el cierre de una nueva estructura financiera más favorable y estos excelentes resultados son las razones que han motivado que la deuda neta financiera se haya situado en los 173,3 millones de euros a finales de año, cifra en línea con el objetivo de disciplina financiera del Plan Estratégico y que equivale a un 0,97 del EBITDA, lo que es muestra de la excelente salud financiera de nuestra empresa.

La sostenibilidad, desde la visión ambiental, social y económica de Ence, es un hecho. Y, precisamente por todo ello, nos hemos adherido al Pacto Mundial de Naciones Unidas y a los foros de referencia de la gestión responsable, gestión que ha permitido que Ence sea incluida en el índice de referencia de Sostenibilidad de las Bolsas Españolas, el FTSE4Good Ibex de Bolsas y Mercados Españoles, que engloba a las 33 empresas españolas con mejores prácticas de negocio socialmente responsables.

Este año ha sido un ejercicio de ejecución de una estrategia de disciplina financiera y de mejora del posicionamiento de Ence en los mercados de la celulosa y la energía, mercados en los que este Grupo es modelo de empresa sostenible. La ampliación de capital, sobreescrita 6,4 veces, confirma la idoneidad de la estrategia definida y la confianza del mercado en la gestión de Ence y en la salud financiera de nuestra empresa.

En relación con esto, quisiera destacar, por último, un hito fundamental en nuestra empresa: A finales de 2010, el Consejo de Administración decidió el relevo de su Consejero Delegado con el objetivo de potenciar el perfil de empresa de referencia en el sector industrial y líder en el mercado de energía renovable con biomasa. Quiero que estas líneas sirvan, pues, de bienvenida para Ignacio de Colmenares, el nuevo Consejero Delegado, que lidera la gestión de la empresa desde el 22 de diciembre, jornada en que fue nombrado por el Consejo de Administración. Su trayectoria industrial y su experiencia en renovables servirán de relanzamiento de toda la estrategia de gestión impulsada por el Consejo de Administración, una estrategia que, sin duda, va encaminada a subrayar nuestra triple vocación sostenible, en beneficio de nuestros accionistas, de nuestro entorno y de nuestros profesionales.

Juan Luis Arregui Ciarsole
Presidente de Ence



2

Principales magnitudes



2. PRINCIPALES MAGNITUDES

Ence es una compañía dedicada al cultivo de recursos forestales para su transformación en celulosa y energía renovable. Es referente en la producción de celulosa y energía con biomasa como ejemplo de actividad comprometida con el desarrollo sostenible y la mitigación del cambio climático.

Sobre la base de una materia prima natural, el árbol, la actividad industrial y forestal de Ence crea empleo, genera riqueza y proporciona cohesión social allá donde opera, al tiempo que contribuye de forma activa a proteger y mejorar el medio ambiente. La sostenibilidad es por lo tanto un valor intrínseco a la actividad de Ence.



Somos la **empresa líder** en Europa en producción de celulosa de eucalipto y líder en España en energía renovable con biomasa.

Ence cuenta con **tres complejos industriales en España** (Huelva, Navia en Asturias y Pontevedra) con capacidad para producir **1,3 millones de toneladas de pasta de papel y 1,8 millones de MW h de energía eléctrica renovable**.

Nuestra plantilla cuenta con **1.692 empleados** y generamos más de 11.000 empleos en España, de los cuales casi el 60% son residentes del ámbito rural.

Hemos aumentado en un **60%** nuestra producción de energía en 2010.

Nuestra compañía gestiona **113.000 hectáreas** forestales en España, Portugal y Uruguay.

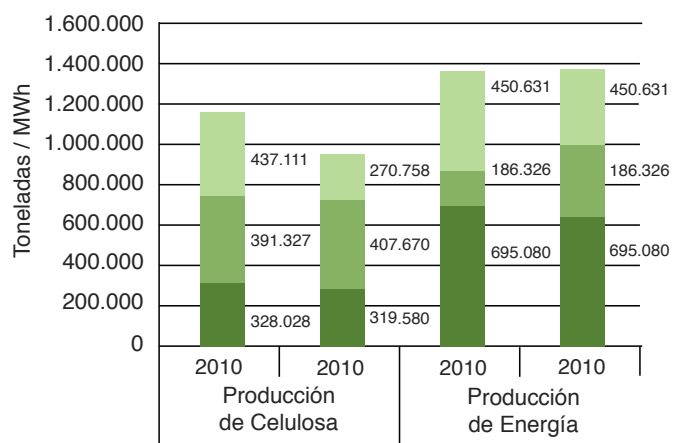
Contamos con una excelente gestión de áreas forestales, con un **86% de superficie certificada**.

En Ence contribuimos al desarrollo sostenible

Nuestra contribución al desarrollo socioeconómico

- Nuestros ingresos totales durante 2010 fueron de 869 millones de euros, el mejor resultado de nuestra historia, con aumento del 35% y un reparto de dividendos del 40% del beneficio.
- Nuestro Ebitda en 2010 se ha situado en 179 millones de euros.
- Durante el año 2010 destinamos 81 millones de euros a inversiones.
- Nuestra producción de celulosa en el año 2010 alcanzó la cifra de 1.156.467 toneladas, cifra record de producción, un 16,4% superior a la alcanzada en 2009.
- Nuestra producción de energía eléctrica en 2010 ha sido 1.330.168 MWh año, que supone un incremento del 16% sobre el periodo 2002-2009.
- En Ence contamos con 180 MW de capacidad instalada, el mayor productor español de energía renovable con biomasa.
- Gestionamos anualmente 3,5 millones de m³ de madera, lo que supone la operación de una superficie forestal de 350.000 hectáreas.
- En Ence promovemos la compra a proveedores locales: en 2010 se ha incrementado la captación de madera nacional en un 13%, situándose en un volumen de 2.037.000 m³.

Producción

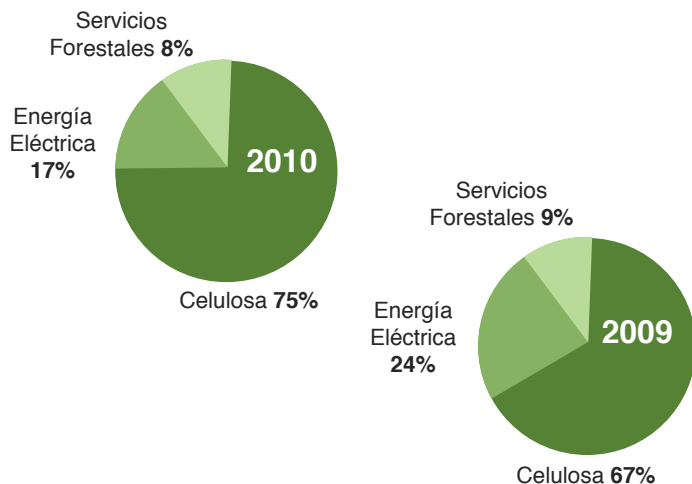


Ventas

Zona Geográfica	Toneladas	%
Norte de Europa	390.117	34%
Centro de Europa	320.056	28%
Sur Europa, Mediterráneo y Asia	436.870	38%
TOTAL	1.147.043	

2. PRINCIPALES MAGNITUDES

Ventas



Generación de riqueza, valor compartido



Nuestra contribución al medio ambiente

- En 2010 realizamos inversiones encaminadas a la mejora de nuestro desempeño medioambiental, cuya cifra ascendió a 8.81 millones de euros. Los gastos medioambientales supusieron 3,88 millones de euros.
- Mitigamos el cambio climático: las masas forestales que en Ence gestionamos retienen anualmente 1,5 millones de toneladas de CO₂
- Reducimos el impacto de nuestros procesos: no utilizamos cloro elemental para el blanqueamiento de pasta de papel.
- Completamos durante 2010 el proyecto de reducción de emisiones de NO_x mediante la instalación del sistema Dry Low NO_x (DLN), y la adquisición de un nuevo sistema de monitoreo.
- Nuestra fábrica de Navia produjo en 2010 un 22% más de energía renovable que en 2009.
- Nuestras fábricas de Huelva, Navia y Pontevedra cuentan con Autorizaciones Ambientales Integradas.
- Nuestras fábricas de Huelva, Navia y Pontevedra cuentan con las certificaciones ISO 9001 y de Gestión Ambiental según la ISO 14001, y están adheridas al registro europeo EMAS.
- En 2010 certificamos nuestros procesos forestales e industriales mediante PEFC y FSC de cadena de custodia.

Nuestra contribución social - Empleo y capital humano

- Nuestra plantilla cuenta con 1.691 empleados en España, Portugal y Uruguay.
- Nuestra actividad genera más de 11.000 empleos en España. El 60% procedentes del ámbito rural, generando 130 millones de euros en rentas.
- Los gastos salariales alcanzaron los 84 millones de euros.
- Aumentamos en un 20% la cantidad destinada a prestaciones sociales, más de un millón de euros.
- El número de horas dedicadas a formación en 2010 aumentaron el 7% con respecto al año anterior, y se ha multiplicado por cinco desde 2007.
- El gasto en formación ascendió a 229.000 euros.
- Durante 2010 no se declararon enfermedades profesionales, no se produjeron accidentes mortales y el número de horas perdidas por enfermedad se redujo en un 15%.
- La presencia de mujeres en la plantilla total del Grupo alcanza un 18% en 2010, un aumento del 7% durante los últimos tres años.
- Reconocemos la importancia de la presencia de la mujer en los puestos directivos, siendo la relación de 1:6.
- El número de alumnos realizando prácticas procedentes de formación profesional se ha duplicado durante los últimos tres años.





3

El Grupo Ence



3. EL GRUPO ENCE

En el Grupo Ence hemos cambiado nuestro perfil de empresa, acentuando nuestra imagen como empresa energética. La biomasa nos proporciona estabilidad y la gestión forestal nos

sitúa como referente mundial en la fabricación de celulosa limpia y eficiente. Todo ello lo realizamos desde el respeto al medio ambiente y un fuerte impulso a la innovación.

	Hitos 2010		Objetivos a Futuro
SOSTENIBILIDAD ECONÓMICA	Inclusión en el índice de sostenibilidad FTSE4Good Ibex	Los criterios de responsabilidad social y ambiental de FTSE4Good y Bolsas y Mercados concentran a las 34 compañías con mejores prácticas de negocio en responsabilidad corporativa.	Consolidar nuestra inclusión en el índice mediante un refuerzo de nuestras actividades de responsabilidad corporativa.
	Alcanzado un acuerdo de financiación de 298 millones de euros con 21 bancos	La compañía presenta una estructura financiera de primer nivel en el sector, con un endeudamiento cero a corto plazo y una alta liquidez.	Reducir el Cash Cost e incrementar el Free Cash Flow, para asegurar el crecimiento en energía renovable con biomasa y la retribución al accionista.

Aprobado un nuevo modelo organizativo para adaptarse a los objetivos del Plan Estratégico	La innovación y el respeto al medio ambiente se convierten en los vectores de la gestión para convertir a Ence en referente mundial en fabricación de celulosa y en generación de energía renovable.	Asegurar en dos o tres años un cambio cultural en la empresa para orientarla al cliente, al entorno y a los resultados.
Ampliación de capital por valor de 130 millones de euros	Emitimos 83.112.890 nuevas acciones con un valor nominal de 0.90€. Así, Ence asegura la financiación de sus proyectos de biomasa.	Incrementar nuestra participación en el mercado de celulosa en España y Francia y captar más clientes en Centroeuropa e Italia.
Récord de beneficio neto al cierre del tercer trimestre	Beneficio neto de 54 millones de euros hasta el tercer trimestre, cifra récord en los últimos 10 años.	Compromiso de trabajar para la mejora en 2011 de nuestros resultados.

	Hitos 2010	Objetivos a Futuro	
SOSTENIBILIDAD SOCIAL	Adhesión al Pacto Mundial de Naciones Unidas	La iniciativa impulsada por las Naciones Unidas es un compromiso voluntario de la empresa en materia de responsabilidad social por medio de la implantación de diez principios.	Apoyar, promover, respetar y difundir los diez principios. Esperamos ser uno de los miembros más activos, involucrando a toda la cadena de custodia y proveedores de la compañía.
	La fábrica de Pontevedra cumple 410 días sin baja	Esta cifra demuestra la excelente gestión de la fábrica en materia de seguridad, como resultado del Proyecto de Mejora Continua de la fábrica.	Extender el Proyecto de Mejora Continua de la fábrica, creando nuevos grupos de trabajo que diseñen soluciones para mejorar la eficiencia.
	Reconocimiento con la Medalla de Oro de la Provincia de Huelva	Lo otorga la Diputación Provincial a aquellas personas, empresas o entidades que destacan por su implicación y su vinculación con la provincia andaluza.	Acercar nuestra gestión al propietario del monte, siendo accesibles y transparentes para establecer una relación cercana y de confianza.

3. EL GRUPO ENCE

	Hitos 2010	Objetivos a Futuro	
SOSTENIBILIDAD AMBIENTAL	Ratificado el proyecto de construcción de la planta de energía renovable de biomasa de Huelva	<p>Será la mayor de España, con 54 MW de potencia nominal, capaz de abastecer de energía verde a casi 400.000 personas y supondrá una alternativa de futuro al abandono agrario y la despoblación rural.</p>	<p>Aumentar la potencia instalada en 210 MWh incrementando en 80 millones de euros el EBITDA al año:</p> <ul style="list-style-type: none"> • Primavera 2011: Huelva (50 MW) • Otoño 2011: financiación 2 proyectos de 20 MW • 2012 y principios 2013: 6 nuevas plantas de 20 MW
	Renovación de la doble certificación de Cadena de Custodia de la madera	<p>Los certificados según los sistemas PEFC y FSC, reafirman el compromiso de Ence con la gestión sostenible de los montes y refuerzan su competitividad.</p>	<p>Completar la certificación FSC del patrimonio forestal del grupo en el suroeste de la Península Ibérica.</p>
	Desarrollo de una técnica pionera mundial en la mejora del eucalipto	<p>Desarrollada por el Centro de Investigación Forestal de Ence en Huelva, es pionera mundial para la producción de eucalipto blanco mejorado a partir de esquejes de árboles.</p>	<p>Continuar con nuestras inversiones e I+D+i dentro de un marco de mejora continua para así conseguir en dos años la mejora de nuestro suministro de materia prima.</p>
	Mejora de la gestión ambiental de la fábrica de Pontevedra	<p>El consumo de oxígeno y agua oxigenada se redujo en un 10%. Gracias al ahorro de 30.000 toneladas de vapor de agua, se redujeron los consumos de energía y agua.</p>	<p>Seguir trabajando para conseguir mejoras en la gestión ambiental de la fábrica.</p>

Misión, visión y estrategia

Misión

Somos una empresa de referencia en la producción de celulosa de eucalipto, **líder** en energía renovable con biomasa y basada en la gestión integral y **responsable** de la madera.

Perseguimos, de manera **eficiente y competitiva**, ofrecer soluciones para satisfacer las necesidades de nuestros clientes, desarrollar un sector forestal fuerte y **crecer** en energía renovable con biomasa.

Estamos **comprometidos** con el respeto a las **personas**, su seguridad y su desarrollo, con la mejora continua y con nuestro **entorno**.

Conseguimos, con la **participación** de todos, **rentabilidad** para nuestros accionistas, el crecimiento de la compañía y la generación de **empleo y riqueza** en las áreas donde operamos.

Visión

Ence y sus profesionales tiene como visión **ser líderes globales** en el **aprovechamiento total y sostenible** de cultivos forestales.

¿Qué significa ser líderes globales?

Ser reconocidos a nivel mundial en el aprovechamiento total del árbol y de la energía generada con su uso, siendo innovadores en las operaciones industriales en el ámbito energético por el aprovechamiento de la energía primaria (calor, CO₂, etc.) procedente de nuestras calderas y plantas.

- Líder mundial en generación eléctrica a partir de biomasa de cultivo forestal.
- Mejor productor europeo de celulosa de eucalipto.

¿Qué queremos decir cuando hablamos de aprovechamiento total y sostenible?

Aprovechar, siendo respetuosos con el medio ambiente:

- Todo el árbol: lignina, celulosa, ramas, cortezas y tocones, y todo ello utilizando el menor consumo de recursos, agua, suelo, fertilizantes, fitosanitarios, etc.
- Toda la energía, calor, productos y subproductos de nuestros procesos industriales.

Para ello desarrollaremos y aplicaremos las mejores técnicas disponibles para mejorar nuestros negocios actuales, siendo proactivos en la búsqueda de otros usos potenciales y nuevas tecnologías.

3. EL GRUPO ENCE

Estrategia

De acuerdo con nuestra misión y visión, las líneas estratégicas de Ence se centran en:

Conseguir un **cambio cultural** que permita la búsqueda de la excelencia en la gestión, una mayor orientación al cliente, una contención de los gastos y una mejora del resultado.

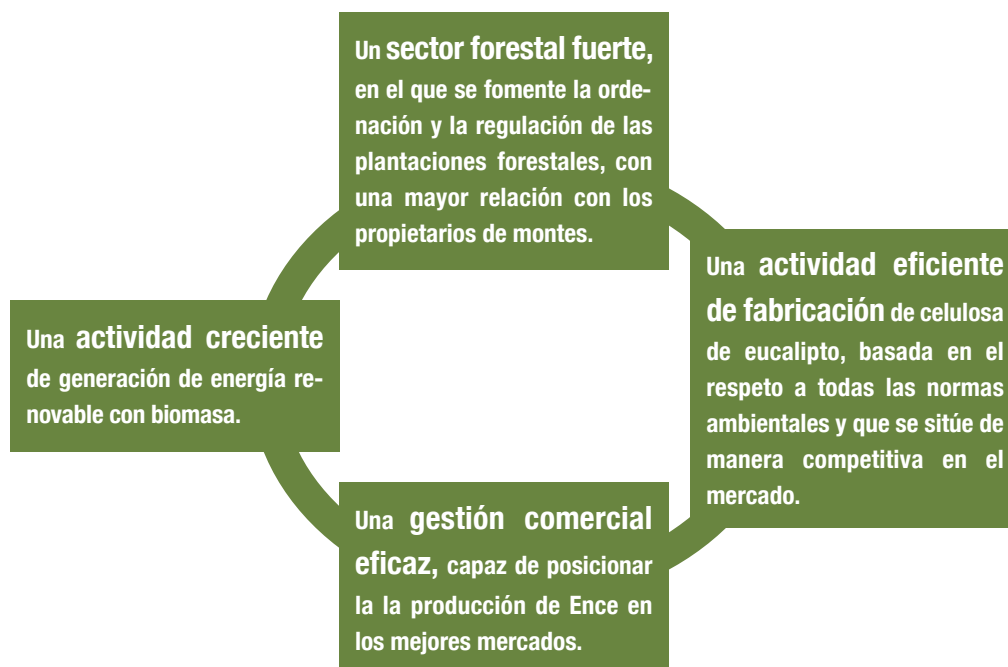
Reducir los costes de producción, mediante el aumento de los ingresos y la reducción de los gastos.

Mejorar el suministro de materia prima, tanto a las fábricas de celulosa como a las plantas de energía renovable con biomasa.

Lanzar en 3 años hasta **9 nuevos proyectos de energía renovable** con biomasa forestal, que supondrán un aumento de la potencia instalada en 210 MW adicionales.

Aumentar el free cash flow, para garantizar el crecimiento en renovables y la retribución al accionista.

Esta estrategia se asienta sobre cuatro **palancas de valor**:



Modelo de negocio sostenible

En el grupo Ence apostamos por una gestión centrada en la sostenibilidad. Generamos riqueza, proporcionamos cohesión social generando miles de empleos y desarrollamos nuestra actividad desde el respeto al medio ambiente.

El Grupo Empresarial Ence centra su actividad en la gestión forestal sostenible para la producción de **celulosa y energía renovable**. Crea y cultiva masas forestales, las conserva y obtiene madera y biomasa en España, Portugal y Uruguay.

La **sostenibilidad es un valor intrínseco** a nuestra actividad industrial. Apostamos por una **gestión estratégica a largo plazo** para así ser una compañía económicamente rentable,

pues tomamos una materia prima natural y renovable, el árbol, y generamos a partir de ella productos imprescindibles para nuestra sociedad: energía eléctrica y celulosa. Además, beneficiamos a nuestro entorno mediante la creación de miles de empleos directos, indirectos e inducidos. Nuestra actividad forestal permite **fijar la población en zonas rurales** que, en ausencia de nuestra actividad, pudieran estar avocadas a la emigración y al abandono.

Actuamos siempre desde un marco de eficiencia, **aprovechamiento de la totalidad del recurso** y respeto al medio ambiente. Esto implica que no sólo cumplamos, sino que incluso mejoremos, los estándares medioambientales de normas europeas, estatales, autonómicas y locales.

Nuestro enfoque de sostenibilidad

Desempeño económico

Dinamización de la economía local, mediante la creación de empleo en zonas rurales.

Estrategia orientada a favorecer la sostenibilidad financiera y la rentabilidad para nuestros accionistas.

Aumentar nuestro perfil en el mercado de las energías renovables.

Ejecución de proyectos de inversión e innovación.

Desempeño ambiental

Aumento de la eficiencia mediante el aprovechamiento máximo del árbol.

Minimización del cambio climático y del impacto medioambiental.

Compromiso con la certificación de nuestros centros industriales y superficies forestales.

Inversiones en la mejora del desempeño medioambiental.

Gestión responsable de los recursos y el consumo responsable de madera, agua y energía.

Desempeño social

Adhesión al Pacto Mundial de Naciones Unidas desde 2010.

Inserción laboral de personas con discapacidad.

Garantizar la seguridad laboral, la igualdad y diversidad.

Atracción y retención de talento promoviendo la formación y la innovación.

Generación de riqueza para la sociedad.

3. EL GRUPO ENCE

Comprometidos con la excelencia en nuestra política de gestión

En el Grupo Ence tenemos como objetivo la excelencia empresarial. Por ello adoptamos una política de gestión enfocada a la eficiencia en nuestros procesos industriales y en el uso de los recursos.

Ence desarrolla su actividad forestal, industrial y energética de acuerdo a una estrategia de sostenibilidad, siendo **prioritaria la adecuada gestión de sus recursos y el consumo responsable** de la madera, agua y energía. De esta manera logramos la plena satisfacción de los compromisos adquiridos con accionistas, trabajadores, clientes, el entorno y otros grupos de interés.

Adoptamos una **gestión por procesos**, integrando, en todos los niveles, la prevención de riesgos y la protección de las personas y del medio, la eficiencia y la calidad de la producción, y los principios de gestión y certificado forestal sostenible, incluida la cadena de custodia que garantiza el origen y trazabilidad de las materias primas de origen forestal empleadas.

En consecuencia, la Dirección del Grupo Ence dotará a la organización con los recursos necesarios para el cumplimiento de los **compromisos** encaminados al logro de la **excelencia empresarial**, que se detallan en la tabla a la derecha.

Las actuaciones llevadas a cabo son **auditadas** de manera sistemática por entidades acreditadas independientes, de acuerdo a los diferentes ámbitos de gestión que se derivan de nuestras actividades: la calidad del producto, la gestión ambiental, la seguridad y salud laborales, la gestión forestal sostenible y la cadena de custodia.

Compromiso visible de la dirección, mandos y trabajadores

Las personas que trabajamos en Ence somos responsables de mostrar de forma visible nuestro compromiso con esta política.

Formación y participación de las personas

Promovemos la sensibilización y la formación continua, fomentando la participación activa de personas.

Comunicación con las partes interesadas

Mantenemos una actitud de transparencia y comunicación fluida con nuestros grupos de interés.

Sostenibilidad, cumplimiento de normativa y otros requisitos

La sostenibilidad en nuestras actuaciones es un principio básico e irrenunciable. Ence se compromete a cumplir la normativa, la legislación y otros requisitos aplicables.

Prevención de riesgos, planificación y mejora continua

Alcanzamos una eficaz prevención de los riesgos, accidentes e impactos que afecten a las personas, los bienes y el medio ambiente, incluido el control de accidentes graves.

Cooperación con nuestros clientes, proveedores y contratistas

Realizamos nuestros productos cumpliendo las especificaciones exigidas por los clientes. Promoveremos que nuestros proveedores y contratistas asuman criterios y requisitos de gestión.

Dato o aspecto de gestión	Unidad Operativa o filial	Entidad certificadora acreditada	Ámbito certificado y documentos validados disponibles
Datos de parámetros ambientales	Ence-Navia (CEASA) Ence-Huelva Ence-Pontevedra	LRQA AENOR AENOR	Declaración Medioambiental EMAS (Reglamento de la UE 1221/2009), validadas por la administración competente.
Datos de emisiones de gases de efecto invernadero	Ence-Navia (CEASA) Ence-Huelva Ence-Pontevedra	LRQA AENOR AENOR	Informe Anual de Emisiones de Carbono, según Ley 1/2005, por la que se regula el régimen del comercio de derechos de emisión de gases de efecto invernadero.
Datos de inversiones ambientales	Ence-Navia (CEASA), Ence-Pontevedra, Ence-Huelva	Deloitte	Informe Anual de Cuentas, según Resolución de 25 de marzo de 2002 (reconocimiento, valoración e información de los aspectos medioambientales en las cuentas anuales).
Gestión de riesgos laborales	Ence-Navia (CEASA), Ence-Pontevedra, NORFOR SILVASUR SIERRAS CALMAS	AENOR AENOR AENOR AENOR SGS	Certificación de la gestión de la seguridad y salud laborales de acuerdo al estándar internacional OHSAS 18001.
Gestión ambiental ISO 14001	Ence-Navia (CEASA), Ence-Pontevedra Ence-Huelva NORFOR SILVASUR	LRQA AENOR AENOR AENOR AENOR	Certificación de Gestión ambiental de acuerdo a la norma internacional ISO 14001 (adicionalmente, las 3 fábricas tienen certificada su gestión de acuerdo al Reglamento EMAS de la UE 1221/2009).

3. EL GRUPO ENCE

Gestión Forestal Sostenible PEFC	NORFOR SILVASUR	AENOR	Certificación de la gestión forestal sostenible de las plantaciones y masas naturales de la empresa, de acuerdo al estándar internacional Programme for Endorsement Forestry Certification (PEFC)
Cadena de Custodia de la madera PEFC	Ence (Multisite Navia, Huelva y Pontevedra) NORFOR SILVASUR	AENOR	Certificación de la cadena de custodia de la madera utilizada en el proceso, para garantizar su trazabilidad y que no proviene de fuentes de riesgo, de acuerdo al estándar internacional Programme for Endorsement Forestry Certification (PEFC)
Cadena de Custodia de la madera FSC	Ence (Multisite Navia, Huelva y Pontevedra), NORFOR, LAS PLÉYADES, SIERRAS CALMAS	SGS	Certificación de la cadena de custodia de la madera utilizada en el proceso, para garantizar su trazabilidad y que no proviene de fuentes de riesgo, de acuerdo al estándar internacional Forest Stewardship Council (FSC).
Datos y Gestión Forestal Sostenible FSC	NORFOR SIERRAS CALMAS	SGS	Informe Público de Gestión y resultados de las auditorías de certificación, conforme al estándar internacional Forest Stewardship Council (FSC).
Gestión de la Calidad	Ence-Navia (CEASA) Ence-Pontevedra Ence-Huelva NORFOR SILVASUR	LRQA AENOR AENOR AENOR AENOR	Certificación de Gestión de la Calidad, de acuerdo a la norma internacional ISO 9001

Gobierno corporativo

Las reglas fundamentales del gobierno corporativo de Ence están contenidas en sus Estatutos Sociales, en el Reglamento de la Junta General de Accionistas y en el Reglamento del Consejo de Administración.

Esta normativa, así como el accionariado de referencia de la Compañía, se encuentra a disposición pública en la web de la Comisión Nacional del Mercado de Valores (CNMV) — www.cnmv.es, y en la página web del Grupo Ence (www.ence.es).

Estructura organizativa

En Ence existe un **Comité de Dirección** constituido por el Consejero Delegado y los Directores de las áreas de negocio y de gestión de la empresa. Este comité es responsable de

la gestión de la Compañía y adopta colegiadamente las principales decisiones que en su caso pueden ser elevadas al Consejo de Administración, dentro de su ámbito competencial. Su composición y estructura se encuentran a disposición pública en el Informe Anual del ejercicio y en la página web del Grupo Ence (www.ence.es).

El **Consejo de administración**, conformado por 14 consejeros, ha constituido las siguientes Comisiones:

- Comisión de Nombramientos y Retribuciones.
- Comisión Ejecutiva o Delegada.
- Comité de Auditoría.

En el Informe de Gobierno Corporativo del ejercicio 2010 se describe detalladamente las funciones de estas Comisiones y otra información de interés; dicho informe puede consultarse en la página Web del Grupo Ence.

Capital Humano

Para el Grupo Ence nuestro capital humano es un pilar fundamental en la eficiencia y competitividad de la empresa. Trabajamos por promover la igualdad de los trabajadores, fomentamos su desarrollo profesional, velamos por su salud y seguridad y promovemos un marco activo de relaciones laborales.

Principales magnitudes

- Nuestra plantilla cuenta con **1.691 empleados** en España, Portugal y Uruguay.
- Nuestra actividad genera más de **11.000 empleos** en España. **El 60% son residentes del ámbito rural.**
- El **70%** de nuestra plantilla cuenta con un **contrato fijo o indefinido.**
- Los **gastos salariales alcanzaron los 84 millones de euros**, aumentando en un 2% con respecto a 2009.
- **Aumentamos en un 20% la cantidad destinada a prestaciones sociales**, ascendiendo a más de un millón de euros con respecto a 2009.

- El **número de horas dedicadas a formación en 2010 aumentaron 7%** con respecto al año anterior, y se ha multiplicado por cinco desde 2007.
- El gasto en formación **ascendió a 229.000 euros.**
- Durante 2010 no se declararon enfermedades profesionales, no se produjeron accidentes mortales y el número de horas perdidas por enfermedad **se redujo en un 15%** con respecto a 2009.
- La **presencia de mujeres** en la plantilla total del Grupo alcance un **17,76% en 2010**, un 7% más que en 2007.
- Reconocemos la importancia de la presencia de la mujer en los puestos directivos, **siendo la relación de 1:6.**
- El número de alumnos realizando prácticas procedentes de **formación profesional** se ha **duplicado** durante los últimos tres años.

En el Grupo Ence trabajamos para crear valor en todos nuestros ámbitos de actuación sobre la base de la confianza y el reconocimiento a las personas, el desarrollo del potencial de los empleados y el compromiso del conjunto de profesionales con el crecimiento sostenible de la organización. Todo ello,

con el objetivo de hacer del Grupo Ence una compañía cada día más competitiva y eficiente.

Para conseguirlo, en Ence hemos identificado **cuatro áreas de actuación prioritarias dentro de nuestra política de gestión y de desarrollo de personas:**

Desarrollar un nuevo marco de valores y cultura para el grupo

Los directivos son los principales responsables de incorporar en la gestión de cada área los valores y la cultura de confianza, resultados, responsabilidad y liderazgo

Asegurar la seguridad y salud laboral

Estamos comprometidos con el desarrollo de las operaciones en un marco empresarial y organizativo que promueva un entorno seguro y saludable.

Desarrollar un marco de relaciones laborales

Abordamos de esta manera las necesidades de la compañía y de nuestros trabajadores con una visión global y de largo plazo.

Reforzar la capacidad de gestión, desarrollar y retener el talento

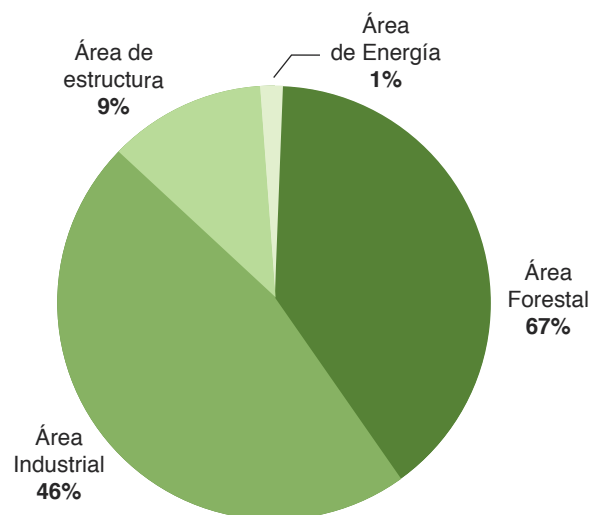
- Aseguramos la atracción, desarrollo y retención de los profesionales necesarios para crear una ventaja competitiva y sostenible.
- Desarrollamos las capacidades de liderazgo y visión estratégica.
- Proporcionamos las herramientas necesarias para la dirección de personas y promover el desarrollo de los colaboradores.
- Mejoramos la comunicación con sus equipos.

En Ence apostamos por el empleo

El Grupo Ence lo conformamos 1.691 empleados y nuestra actividad genera más de 11.000 empleos en España, de los cuales casi el 60% son residentes del ámbito rural, lo que supone una generación de renta de 130 millones de euros. Durante 2010 hemos duplicado la plantilla media del Área de Energía con respecto a 2009. Este dato refleja el gran esfuerzo que estamos realizando para convertirnos en la empresa referente en España en generación de energía renovable con biomasa forestal.

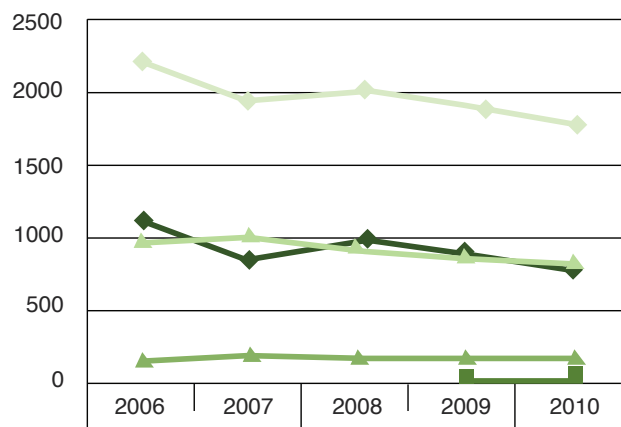
El Grupo Ence lo conforman 1.691 empleados.

Distribución de la plantilla de Ence



3. EL GRUPO ENCE

Evolución de la plantilla media de Ence



- ◆ División Forestal
- División Energía
- ▲ Dirección Investigación y Tecnología, y departamentos corporativos

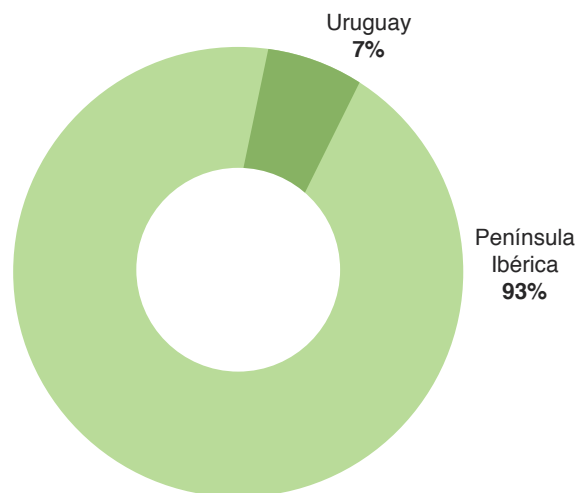
Plantilla Grupo Ence a 31 de Diciembre

	2008	2009	2010
Área Forestal	963	691	677
Área Industrial	842	798	804
Área Corporativa	142	152	160
Área Energía		13	22
Total	1947	1654	1663

Plantilla Media	2008	2009	2010
Área Forestal	1003	876	741
Área Corporativa	144	142	144
Área Celulosa	867	836	786
Área Energía		8	21
Total	2014	1862	1692

Por regiones, la Península Ibérica (España + Portugal) agrupa el 93% de la plantilla; el 7% restante (118 trabajadores) se ubica en América (Uruguay).

Distribución geográfica de la plantilla fija



El 93% de la plantilla se dedica a funciones de producción

El 93% de nuestros profesionales se dedica a funciones productivas, mientras que el 7% restante a funciones comerciales y de apoyo. El grado de jerarquización de la plantilla es de aproximadamente el 14%, entendiéndose el mismo como el porcentaje que representa el personal de Dirección y mandos intermedios sobre el total de la plantilla.

La edad media de la plantilla fija es de 42 años, siendo la edad media en Uruguay ligeramente inferior (36 años). Las edades comprendidas entre los 18 a 35 años equivalen al 29,87% de la plantilla, las comprendidas entre los 36 a 50 equivalen al 38,77%, mientras que el tramo de edad comprendido entre los 51 a 66 años representa el 31,34%.

La antigüedad media de la plantilla fija para la Península Ibérica es de 16 años, y en Uruguay de 8 años.

El 3,36% de nuestra plantilla esta integrada por personas con discapacidad

Promovemos la diversidad e igualdad de oportunidades

En el grupo Ence estamos comprometidos con la **diversidad y la igualdad de oportunidades**. Somos signatarios de los principios del Pacto Mundial de Naciones Unidas, lo que implica que Ence rechaza cualquier tipo de discriminación por razón de raza, color, sexo, religión, opiniones políticas, nacionalidad de origen o extracción social. Abolimos el trabajo infantil y forzado; de hecho, controlamos que nuestras actividades no conlleven riesgos de explotación

Producir 1.000 toneladas de celulosa significa la creación de 7 empleos directos, subcontratados o indirectos.

71% en el ámbito rural y forestal (5 empleos)

29% en el ámbito industrial (2 empleos)

5 empleos inducidos

Producir 1 MW de energía con biomasa significa la creación de 11 empleos directos, subcontratados o indirectos.

91% en el ámbito rural y forestal (10 empleos)

9% en el ámbito industrial (1 empleo)

9 empleos inducidos

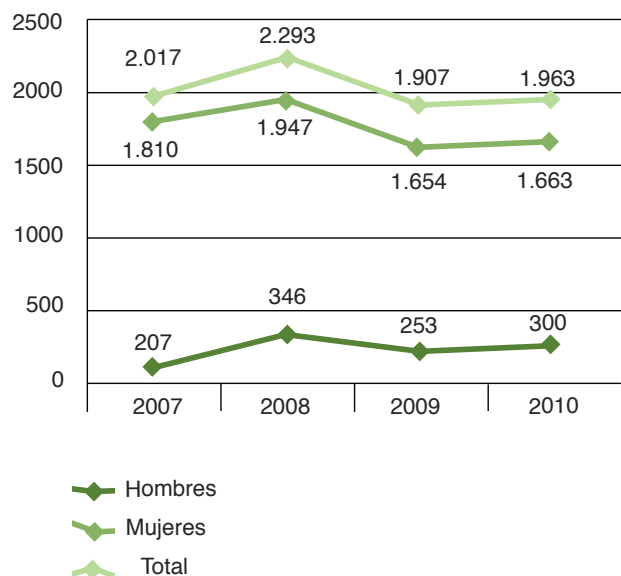
infantil o episodios de trabajo forzado o no consentido. Además nuestra política de igualdad de oportunidades y acceso al empleo es acorde con los principios establecidos en la Declaración Universal de los Derechos Humanos.

La presencia de mujeres en plantilla ha aumentado un 7% en los últimos tres años

La selección de nuestros empleados se realiza en función de sus capacidades y adecuación a las tareas a realizar. Durante el año 2010 no se han registrado incidentes de discriminación. Garantizando el acceso al empleo y la formación de diferentes grupos sociales logramos crear un clima de tolerancia, clave para nuestra competitividad y desarrollo.

3. EL GRUPO ENCE

Distribución de la plantilla por sexos



Ence opera en un sector que se caracteriza tradicionalmente por el bajo índice de incorporación de la mujer. Aunque todavía queda un largo camino por recorrer, nuestros esfuerzos en este campo han supuesto que la presencia de

mujeres en la plantilla total del Grupo alcance un 17,76% en 2010. Esto supone un aumento de casi un 7% con respecto a 2007. Reconocemos la importancia de la presencia de la mujer en los puestos directivos, siendo la relación de 1:6. El 3,36% de nuestra plantilla está integrado por personas con discapacidad.

Nuestra política retributiva establece que la remuneración de nuestros empleados se diferencie en función en su grado de desarrollo profesional en el ejercicio de su función y su contribución a los resultados de negocio, garantizando la no discriminación. Una muestra de ellos es que en Ence la relación entre el salario base de los hombres con respecto al de las mujeres para puesto de igual responsabilidad es uno.

Siguiendo esta política de integración, cumplimos con los requisitos establecidos en la LISMI (Ley de Integración Social de los Minusválidos), que establece un mínimo de contratación de trabajadores con discapacidad de un 2% de la plantilla. En 2010 el número de discapacitados contratados ascendió a 23 empleados, lo que supone ratio de contratación de personas con minusvalía de un 3,36% de la plantilla. De ellos, dos están incluidos en la categoría de contrato individual y el resto en la categoría de convenio colectivo.

Categoría Profesional

2010

2009

Categoría Profesional	2010			2009		
	Hombres	Mujeres	Total	Hombres	Mujeres	Total
Directivos	6	1	7	6	1	7
Contrato Individual	191	49	240	171	41	212
Convenio Colectivo	833	154	987	1008	174	1182
Temporales	361	96	457	394	67	461
	1391	300	1691	1579	283	1862

Gestionamos, desarrollamos y retenemos el talento

1 Selección e integración

En el grupo Ence consideramos que las personas constituyen un pilar clave para la competitividad de la compañía. Por ello, durante 2010 hemos continuado con el desarrollo de políticas y estrategias que tienen como objetivo atraer y retener a los mejores profesionales del mercado dentro de nuestro capital humano.

El Plan de Selección de la Estructura de Dirección y Apoyo (Personal Clave) busca fundamentalmente candidatos dentro de la propia organización, atendiendo a criterios de mercado. Nuestros directivos son los responsables de la identificación del talento y de la preparación de la sucesión para las posiciones clave apoyados por la Dirección de capital humano en las reuniones anuales de revisión del talento. La integración y el mejor desarrollo de nuestros empleados se realizan desde la eficiencia y el respeto a la igualdad de oportunidades. Siempre que resulta posible procuramos potenciar la contratación local, a pesar de que el grupo Ence no cuenta con una política específica al respecto.

El número de alumnos procedentes de formación profesional ha aumentado un 150% en los últimos 3 años

Contamos con un Plan de Acogida que intenta transmitir una visión global y completa del Grupo Ence a todas las personas que se integran por primera vez a la organización. Nos preocupamos de que se adapten a nuestra cultura de forma sencilla y rápida, favoreciendo al máximo su adecuación al puesto asignado.

Este plan proporciona una formación específica de 6 meses de duración para todas las nuevas incorporaciones. Realizamos un seguimiento del avance mediante informes periódicos y un informe de desempeño al finalizar el programa. El plan se completa con una formación en aspectos adaptados al empleado y a su futuro desarrollo profesional.

En 2010, 64 alumnos realizaron prácticas en la Compañía

Dentro de nuestro Plan de Becarios establecemos convenios de colaboración y acuerdos con Universidades, Escuelas de Negocio y Escuelas de Formación Profesional. Durante 2010 estos acuerdos permitieron que 64 jóvenes iniciaran su experiencia profesional mediante prácticas formativas en nuestra organización. Para Ence ésta es una importante estrategia de gestión del talento, que supone una fuente de selección para incorporar a los mejores profesionales a la compañía.

Destacaremos la importancia creciente de la incorporación dentro del plan de alumnos procedentes de programas de formación profesional, cuya presencia ha aumentado a más del doble con respecto a 2008.

	2008	2009	2010
Titulados y Diplomados	24	26	21
Formación Profesional	17	44	43
Total	41	70	64

3. EL GRUPO ENCE

2 Desarrollo y formación

Para asegurarnos que contamos con profesionales capacitados, motivados, que crean valor, en el Grupo Ence hemos desarrollado una serie de políticas de desarrollo que contribuyen a la mejora de competencias de los profesionales y, por tanto, de la empresa. Entre ellas, se incluyen un Sistema de Evaluación del Desempeño, un Sistema de Dirección por Objetivos (DPO) y una Política Retributiva que se orientan a reconocer la aportación e implicación en el negocio y a fomentar el desarrollo profesional.

Además, durante 2010 se ha puesto la máxima atención en dar respuesta a las necesidades de mejora de competencias de las personas mediante Planes de formación y capacitación profesional.

En 2010, el 16,20% de la plantilla del Grupo Ence realizó evaluaciones de desempeño

La evaluación del desempeño responde a la pregunta ¿cómo el empleado desarrolla su trabajo? y está relacionada con sus conductas y actitudes. El sistema se basa en una entrevista anual del desempeño entre el jefe y el colaborador. Así, se obtiene un feedback cualitativo y cuantitativo (por medio de la valoración por objetivos) que abarca puntos fuertes y expectativas, identificándose áreas de mejora y desarrollo.

Evaluaciones del desempeño	2008	2009	2010
Directivos	24	28	25
Cuadros, Mandos y Técnicos	189	153	181
Total	213	181	274

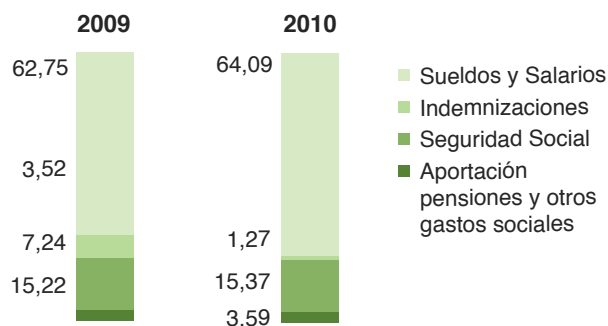
Estas evaluaciones del desempeño afectan al personal directivo, cuadros y mandos intermedios, incorporándose este año el colectivo clave de los contra maestros. En 2010 se han realizado 274 evaluaciones que representan el 16,2% de la plantilla total del Grupo Ence. Esto supone que se han evaluado a 93 empleados más que el año anterior.

Nuestra política retributiva garantiza la no discriminación y la retribución equitativa y competitiva

El Sistema de Dirección por Objetivos (DPO) constituye un instrumento que permite dirigir la gestión de toda la organización hacia los objetivos definidos desde la estrategia general, coordinar los esfuerzos, gestionar los recursos y establecer acciones prioritarias. El programa tiene un ciclo cuya duración coincide con el ejercicio anual, estando integrado dentro de la Política Retributiva de la Compañía.

Nuestra Política Retributiva pretende recompensar y unir la consecución de los objetivos estratégicos de la Compañía con los niveles de desempeño personal y consecución de ob-

Gastos salariales en Ence (millones de euros)



jetivos individuales de las personas que la integran. La estructura retributiva del Grupo Ence, se compone de retribución fija, retribución variable y beneficios a empleados.

La retribución fija determina el salario igual o superior a lo establecido en el convenio colectivo de aplicación en cada país y garantiza la no discriminación y la retribución equitativa y competitiva.

Es equitativa, porque reconocemos diferencias en función de las responsabilidades y criticidad del puesto y la persona para Ence. Es competitiva, porque pagamos para atraer y fidelizar a los mejores profesionales, principalmente en las posiciones clave para el negocio.

Los gastos salariales de Ence alcanzaron 84 millones de euros en 2010

La retribución variable tiene como objetivo recompensar por una consecución de resultados individual, grupal, de equipo u organizativo, relacionado directamente con los resultados clave de negocio a corto plazo. La retribución variable a al-



canzar tiene como base el porcentaje correspondiente de la retribución fija anual. Esta base se multiplica cada año por dos factores que son el factor compañía y el factor individual. El factor compañía se obtiene en función a la consecución del objetivo de resultado de la Compañía, que figura cada año en el Plan Estratégico; y el factor individual se obtiene en función a la consecución de los objetivos que se establezcan cada año.

En 2010, los gastos salariales de Ence alcanzaron 84 millones de euros, aumentando en un 2% con respecto al año anterior.

El coste externo en formación ascendió a 229.000 euros en 2010

Los Planes de formación que desde el Grupo Ence formulamos tienen como fin favorecer el desarrollo profesional y personal de todos los trabajadores de la empresa a todos los niveles, como base para la mejora de su integración en la misma y su compromiso con los objetivos de la Compañía. Dichos planes han sido formulados contando con los responsables de los distintos departamentos y se ha realizado una planificación y programación para la ejecución de las acciones formativas. Durante 2010 elaboramos un plan a través de la participación y contraste para la detección de necesidades; presupuestando las acciones formativas con calendarios de ejecución y objetivos.

Los objetivos concretos del Plan de Formación del Grupo Ence son los siguientes:

- Desarrollar las capacidades de liderazgo y visión estratégica.
- Contribuir al aumento de la producción, mejora de la calidad y reducción de costes mediante la actualización de los conocimientos técnicos de los trabajadores de proceso.

3. EL GRUPO ENCE

- Mejorar la productividad de los trabajadores a través de la ampliación de su polivalencia y autonomía.
- Consolidación del Sistema Integrado de Calidad, Medio Ambiente y Prevención de Riesgos.

Hemos multiplicado por 5 el número de horas de formación impartidas desde 2007

El número de horas impartidas en 2010 ha aumentado en un 7% con respecto al año anterior, y se ha multiplicado por cinco desde 2007. El gasto en formación ascendió a 229 mil euros.

El liderazgo y la seguridad, claves para la formación de nuestros empleados

Para el Grupo Ence el desarrollo de las capacidades de liderazgo de nuestros empleados es un factor clave en su desarrollo profesional y su integración y compromiso con la empresa. Por ello en 2010 se ha lanzado un amplio programa de desarrollo del liderazgo, dirigido a todos los mandos de la compañía. El programa, en el que participaron unas 220 personas, está orientado a proporcionar las herramientas necesarias para la dirección de personas y promover el desarrollo de los colaboradores, así como a mejorar la comunicación con sus equipos. Esta formación se ha visto completada con diferentes talleres enfocados a la inteligencia emocional y procesos de coaching.

Nos preocupamos por fomentar y preservar el bienestar de todos nuestros trabajadores, y por ello consideramos esencial la gestión de la seguridad y la ejecución de acciones formativas enfocadas a mejorarla: formación de trabajadores en la lucha contra incendios, formación de la mayor parte de la plantilla en la revisión del Plan de Emergencia Interior, y for-

mación específica en Análisis de Investigación de Accidentes. Además, en materia de Prevención de Riesgos Laborales (PRL), se han impartido cursos específicos en las especialidades preventivas, con obtención de titulaciones oficiales, de Nivel Básico, Intermedio y Superior (Técnico en PRL) así como de Auditores de PRL.

Asimismo, se han realizado cursos más específicos, ligados a actividades, como son operador de motosierra y operador maquinaria forestal, entre otros. En el ejercicio 2010 el Grupo Ence no ha considerado necesaria la impartición de formación en derechos humanos o en actividades anti-corrupción a su personal debido a que no se han identificado riesgos significativos en estas áreas.

Trabajamos por preservar la salud y seguridad de nuestros trabajadores

En el grupo Ence trabajamos día a día para preservar la salud y seguridad de nuestros empleados. Para alcanzar el objetivo final de Cero Accidentes mantenemos una actitud de tolerancia cero frente a incumplimientos y nos esforzamos por lograr la evolución de los comportamientos de las personas en el día a día, integrando en las operaciones una cultura de anticipación sostenible.

En 2010 el número de horas perdidas por enfermedad se redujo en un 15%

Durante 2010 hemos logrado mejorar nuestros resultados de accidentabilidad y enfermedades profesionales gracias al

Categoría Profesional	2007	2008	2009	2010
Cursos	177	156	159	156
Nº Participantes	2.257	1.680	2.835	2.140
Nº Horas impartidas	3.792	7.077	18.728	19.975
Coste Externo	232.955	250.135	244.639	229.498

papel esencial de la Prevención de Riesgos Laborales. Ésta se integra en el sistema general de gestión de la empresa, Sistema de Gestión Integrada (SGI) y forma parte del sistema de dirección por objetivos de la Compañía. Se incorpora como un aspecto fundamental en la labor diaria a todos los niveles, adecuando el contenido de su gestión y de la formación correspondiente a las distintas actividades laborales que se desarrollan en la empresa, tanto del ámbito forestal como industrial y corporativo.

La Gestión de la Prevención tiene como objetivos implícitos introducir un profundo cambio cultural en nuestros hábitos en relación a la seguridad y salud laboral, gestionar la prevención de forma homogénea para todas las empresas del Grupo Ence y dar cumplimiento a lo establecido en las normas laborales de aplicación.

Certificamos nuestros centros según la norma internacional OHSAS 18001:2007

En la actualidad todos los centros y lugares de trabajos de la compañía, a excepción del área forestal en Portugal, cuentan con un sistema de Prevención de Riesgos certificado según la norma internacional OHSAS 18001:2007, que entre otros garantiza que el Sistema de Gestión de Prevención de Riesgos Laborales cumple con los requisitos legales vigentes y es compatible con el resto de los sistemas de gestión y sus cer-

tificaciones correspondientes. Durante el 2010 todos los centros de trabajo de Ence han superado las auditorías legales de Prevención de Riesgos Laborales que marca la legislación.

En Uruguay, destacaremos que, transcurridas dos auditorías semestrales de seguimiento, Eufores continúa certificada bajo la normativa OHSAS 18001. A fin de año se ha resuelto el 100% de las no conformidades detectadas en la última auditoría.

Nuestro esfuerzo en gestión de la seguridad se ha visto reflejado en los resultados de siniestralidad obtenidos durante 2010: no se ha declarado ninguna enfermedad profesional, no se ha producido ningún accidente mortal y el número de horas perdidas por enfermedad se ha reducido en un 15% con respecto a 2009 (durante el año 2010 el número de horas perdidas por enfermedad han sido de 54.940).

En Ence contamos con un Servicio de Prevención Mancomunado (SPM) como modalidad preventiva dentro de la gestión de la Seguridad. En este servicio se identifican claramente las funciones y responsabilidades de todos los niveles jerárquicos de la compañía en materia de Prevención de Riesgos Laborales. Así la seguridad y salud no sólo se integra en todas las tareas y decisiones del grupo, sino que se extiende a los contratistas y suministradores, asegurando un cumplimiento de las normas establecidas. Cubre adecuadamente las cuatro especialidades preventivas: Seguridad en el tra-

3. EL GRUPO ENCE

bajo, Higiene industrial, Ergonomía y Psico-sociología aplicada, y Vigilancia de la salud. En 2010 hemos reformado el documento de constitución del Servicio de Prevención Mancomunado con una doble finalidad, por un lado actualizarlo a los cambios de la normativa vigente, y por otro, dar cabida a la nueva organización del Grupo, haciendo un documento orientado a las diferentes Unidades de Negocio.

Con la finalidad de mejorar la asistencia a los trabajadores en situación de incapacidad temporal, se ha concertado con la Mutua de Accidentes, el correspondiente “Contrato de Gestión”, lo que permitirá avanzar en la realización de pruebas diagnósticas.

Los Comités de Seguridad y Salud del Grupo Ence están integrados al 50% por miembros de la Dirección de la Empresa y por Representantes de los Trabajadores. El porcentaje de trabajadores representados en los Comités de Seguridad y Salud sobre el total de trabajadores de su ámbito es del 1%.

Siguiendo el criterio de mejora continua del Sistema de Prevención, durante 2010 hemos implantado las siguientes mejoras:

- Reporte, análisis e implantación de medidas preventivas y correctoras de todos los accidentes e incidentes ocurridos.
- Detección y corrección de comportamientos potencialmente inseguros a través de la herramienta de la observación preventiva de seguridad.
- Establecimiento de pautas y procedimientos corporativos para la gestión de la seguridad.
- Mejora de la comunicación en aspectos relacionados con la seguridad y salud de los trabajadores.
- Valoración de los resultados de seguridad como un aspecto relevante del servicio contratado.
- Realización exhaustiva de inspecciones frecuentes.

Seguridad en instalaciones

Durante 2010 hemos realizado acciones específicas para reforzar la seguridad en instalaciones, entre las que se encuentran los siguientes acuerdos adoptados por los trabajadores:

Fábricas y centros de trabajo

Implantación del Permiso de trabajo corporativo a través de distintos grupos de trabajo en cada fábrica.

Realización de las evaluaciones de riesgos psicosociales en todos los centros de trabajo

Fábrica de Navia

Renovación de material de lucha contra emergencias en las casetas

Mejora de la señalización de seguridad y salud en las áreas de fábrica y de productos químicos en las tuberías de fluidos.

Fábrica de Pontevedra

Mejora de la concentración de sulfhídrico en la zona de la depuradora.

Realización de evaluaciones ergonómicas en puestos de operadores.

Fábrica de Pontevedra

Implementación de ropa de trabajo para el monte para el personal propio.

Reforzamos las relaciones laborales mediante la comunicación y participación

En el Grupo Ence reconocemos la libertad de afiliación mediante la cual los trabajadores de Ence pueden defender sus derechos e intereses, y establecer un diálogo con la empresa basado en la confianza mutua y la transparencia. Se establece así un canal de comunicación que mejora la eficiencia y productividad del Grupo y ayuda a la resolución de conflictos de forma conjunta.

Durante 2010, en el complejo Industrial de Huelva se celebraron elecciones sindicales, alcanzando la mayoría CCOO, y obteniendo representatividad, también UGT y el Sindicato Unitario. Durante este ejercicio, no se han detectado actividades que impliquen que el derecho a la libertad de asociación y de acogerse a convenios colectivos corriesen riesgos.

Asimismo reconocemos el ejercicio de la negociación colectiva, proceso que deriva en la firma de un convenio colectivo, de gran importancia para las relaciones laborales en el Grupo.

En 2010 se negoció el Convenio Colectivo de Silvasur Agroforestal, con vigencia hasta el 31 de diciembre de 2011, con incrementos generales adaptados al IPC real, lo que permite

en un entorno de crisis económica, mantener el poder adquisitivo de los trabajadores. En 2011 negociaremos los convenios colectivos de Norte Forestal, filial del Grupo para la actividad forestal en el norte de la península y de las oficinas de Pontevedra.

En este año hemos continuado con el nuevo modelo organizativo y de negocio definido en el Plan Estratégico, en el cual se contemplan tres Unidades de Negocio -Celulosa, Forestal y Energía- así como unos servicios transversales, que prestan apoyo a estas tres grandes áreas.

A pesar de que Ence no tiene un período mínimo de preaviso relativo a los cambios organizativos, sí nos hemos comprometido, y hemos actuado en consecuencia, a informar de éstos de manera adecuada y con suficiente antelación a la representación de los trabajadores.

Además en el Grupo Ence contamos con un sistema de prestaciones para nuestros empleados, que en 2010 tuvo un coste de más de un millón de euros, cerca de un 20% más que en 2009.

En 2010 el gasto en prestaciones a empleados fue un 20% superior al de 2009

3. EL GRUPO ENCE

Comunicación interna

La comunicación interna es un elemento fundamental para apoyar la visión estratégica y el cambio cultural del grupo, ya que facilita un flujo adecuado de la información y potencia el conocimiento mutuo y la integración de las personas.

Nuestra estrategia se orienta a contribuir a que los trabajadores estén informados, conozcan la misión, los valores y la estrategia de la empresa, se sientan parte de ella y reconozcan su contribución. Así el Plan de comunicación reconoce los logros alcanzados por el equipo humano, genera un modelo de empresa participativo y transparente, integra la comunicación interna en la gestión general de la empresa y genera una imagen interna.

Gastos en prestaciones a empleados

En miles de euros 2010

Economato 168

Comedor 429

Navidad 204

Alquiler de viviendas 45

Fondo a atenciones sociales 25

Otras atenciones personal 21

Transporte de personal 160

Proyecto de Mejora Continua de la fábrica de Pontevedra

En Ence hemos reconocido la contribución de nuestro personal a la mejora de la eficiencia de la fábrica en un acto en

que también se celebró que la planta llevase más de un año sin accidentes con baja.

La dirección y los trabajadores de Ence en Pontevedra pusieron en marcha el Proyecto de Mejora Continua de la fábrica, mediante la creación de equipos de trabajo multidisciplinares, equipos de mejora que diseñan soluciones destinadas a mejorar la eficiencia en la factoría. Las cifras de resultados de esta iniciativa hablan por sí solas: el consumo de oxígeno y agua oxigenada de la fábrica, por ejemplo, se ha reducido en un 10%. También se ahorraron 30.000 toneladas de vapor de agua, lo cual permitió reducir los consumos de energía y de agua. Reconocimos este esfuerzo de nuestros profesionales y premiamos a los equipos, destacando aquellos que obtuvieron mejores resultados.

A las tareas de trabajo diarias, se les sumaron iniciativas estratégicas destinadas a mejorar los procesos. Además, y dentro del Proyecto de Mejora Continua, se puso en marcha el plan de Organización, Orden y Limpieza (OOL), destinado a mejorar el estado de las áreas y puestos de trabajo.

Por otra parte, se aprovechó el acto de entrega de premios a los Equipos de Mejora para felicitar a los trabajadores de Pontevedra por cumplir 410 días sin accidentes con baja.

La iniciativa de mejora continua contribuirá a consolidar la fábrica de Ence en Pontevedra como una de las más competitivas en el sector papelero. La planta pontevedresa es referencia en la producción de Pasta TCF (totalmente libre de cloro) entre los clientes más importantes en el sector del papel.

Comportamiento ético y respeto a los derechos humanos

En el grupo Ence prestamos especial atención a la preservación de los derechos humanos. En 2010 nos adherimos al Pacto Mundial de Naciones Unidas, iniciativa internacional que tiene como objetivo que las empresas adheridas asuman e in-

tegren dentro de su gestión los principales retos ambientales y sociales. Así, nos hemos comprometido a apoyar, promover, respetar y difundir sus diez principios. Anualmente renovamos nuestro compromiso y realizamos un seguimiento de los diez principios que queda reflejada en un informe de progreso que es remitido a la Red Española del Pacto Mundial, de libre consulta para nuestros grupos de interés.

Estos principios se basan en diferentes declaraciones y convenios internacionales, como son: la Declaración Universal de los Derechos Humanos de Naciones Unidas, los principios de la OCDE para el Gobierno Corporativo, la Declaración de la OIT relativa a los principios y derechos fundamentales en el trabajo, Convención de las Naciones Unidas contra la Corrupción, y la Declaración de Río sobre Medio Ambiente y Desarrollo.

El Pacto Mundial hace un especial hincapié en los derechos humanos, reconociendo la libertad de afiliación de los trabajadores, la abolición del trabajo infantil, etc.; pero además incluye principios centrados en la protección del medio ambiente, la difusión de energías renovables y la lucha contra la corrupción.

La actividad del Grupo Ence tiene lugar principalmente en la Península Ibérica, donde existe una regulación y un control estricto de cuestiones relacionadas con los derechos humanos, por lo que existen pocos o nulos factores de riesgo en Derechos Humanos. Así, durante 2010 no se ha llevado a cabo ningún acuerdo de inversión significativa en el que se haya considerado necesario introducir cláusulas relativas a Derechos Humanos.

Además, mediante la certificación de nuestra cadena de custodia nos cercioramos de que la madera que utilizamos no procede de fuentes conflictivas que pudieran violar los derechos humanos. Durante 2010 no se han producido incidentes relacionados con violaciones a los derechos de los indígenas.

Por otra parte, el principio 10 nos compromete a mantener una lucha activa contra la corrupción, la extorsión y el soborno, con objeto de aumentar no sólo nuestra transparencia, sino una mayor claridad y comunicación abierta con gobiernos, organizaciones, y sociedad civil. En 2010 llevamos a cabo un diagnóstico de los posibles riesgos que pudieran implicar la práctica de actividades ilícitas o que pudieran considerarse como corruptas, abusivas o tendenciosas. Los resultados del análisis se incluyen en un mapa de riesgos que se presenta al Comité de Auditoría, dependiente del Consejo de Administración, que se encarga de diagnosticarlos, analizarlos y adoptar medidas de prevención y mitigación.

A pesar de que no contamos con un mecanismo específico de denuncia, control y gestión de incidencias en materia de corrupción, nuestra Política de Comunicación asegura una fluida comunicación interna y un diálogo cercano con nuestros trabajadores, favoreciendo que estos denuncien o informen acerca de conductas que puedan ser consideradas como corruptas. Durante el ejercicio 2010 no se ha registrado ningún incidente de corrupción.

Queremos involucrar a toda la cadena de custodia y proveedores en todo el mundo a respetar los diez principios; y reportamos anualmente sobre nuestros avances, iniciativas y actuaciones en relación a los mismos a la Red Española del Pacto Mundial.

Los diez principios del pacto mundial

1. Protección de los derechos humanos fundamentales
2. No vulneración de los derechos humanos
3. Libertad de afiliación y negociación colectiva.
4. Eliminación del trabajo forzoso y bajo coacción.
5. Erradicación del trabajo infantil.
6. Abolición de la discriminación en el empleo.
7. Enfoque preventivo que favorezca el medio ambiente.
8. Iniciativas en el respeto medioambiental.
9. Difusión de tecnologías ecológicas.
10. Lucha contra la corrupción, la extorsión y el soborno.



4

Nuestros Negocios



4. NUESTROS NEGOCIOS

Actividad Forestal

La creación de patrimonio forestal, la investigación aplicada al rendimiento de las especies, su cultivo, cuidado y mantenimiento para la extracción de madera y biomasa constituyen nuestras actividades principales en materia forestal.

Principales Magnitudes

- Ence gestiona un total de 113.940 hectáreas de masas forestales ubicadas en España, Portugal y Uruguay.
- La superficie certificada de Ence asciende a 100.000 hectáreas.

- Durante el año 2010 hemos forestado 6.324 hectáreas: 1.967 de ellas han sido destino de cultivos energéticos, cantidad que casi triplica a la del año anterior.
- En Ence promovemos la compra a proveedores locales: en 2010 se ha incrementado la captación de madera nacional en un 13%, situándose en un volumen de 2.037.000 m3.
- En 2010 hemos destinado 2 millones de euros a I+D+i forestal.
- Del total de superficie forestal gestionada por la compañía, un 4% se corresponde a Montes de Alto Valor de Conservación

Avances 2010

Empleamos clones seleccionados en parcelas de la provincia de Huelva, lo que ha permitido duplicar su crecimiento.

En España, gran parte de nuestro patrimonio forestal está certificado por PEFC. Además, nuestro patrimonio del norte peninsular cuenta también con la certificación FSC.

En Uruguay, certificamos las plantaciones de Ence de Sierras Calmas por FSC y se encuentran en proceso de certificación de la norma de Gestión Forestal Sostenible Uruguay.

Objetivos para 2011

Continuar con la implantación de las mejoras obtenidas en Huelva en las nuevas plantaciones en desarrollo.

Conseguir mejores materiales genéticos y seguir aumentando la tasa de enraizamiento y la eficiencia de las plantas durante su crecimiento en el Centro de Investigación y Tecnología Forestal de Ence y el Vivero de Huelva.

Completar la certificación FSC del patrimonio forestal del grupo en el suroeste de la Península Ibérica.

Completar la certificación de la norma de Gestión Forestal Sostenible en Uruguay.

Alcanzamos un acuerdo de colaboración con la Junta de Andalucía para impulsar un conjunto de iniciativas institucionales y empresariales en materia de ordenación forestal, producción de madera y biomasa y promoción de energías renovables.

Promover la generación de una masa crítica de interlocutores representativos del sector que permitan una mayor profesionalización y una mejora de la gestión de las masas forestales.

Firmamos un acuerdo de Colaboración con PROMAGAL (Federación de Asociaciones de Productores de Madera de Galicia) con el objetivo de incrementar la captación de madera con Certificación Forestal en el mercado.

Promover el asociacionismo de los pequeños propietarios del norte peninsular para mejorar el diálogo con los interlocutores sociales.

Nuestro Enfoque de Sostenibilidad

Desempeño económico

Mantenemos una política de inversiones a largo plazo para maximizar el autobastecimiento y la ampliación del patrimonio forestal en la Península Ibérica.

Reforzamos los programas de I+D+i mediante inversiones en técnicas de silvicultura avanzadas.

Mejoramos la productividad y la eficiencia de nuestras plantaciones mediante la selección de especies y de semillas.

El eucalipto implica calidad a menor coste en la fabricación de papel de impresión y escritura y papel tisú.

Desempeño medioambiental

Identificamos figuras de protección para tomar medidas preventivas: Red Natura 2000, Lugares de Interés Comunitario y Zonas de Especial Protección para las Aves.

El eucalipto promueve la biodiversidad y su plantación crea nuevos espacios naturales.

Mantenemos y reforzamos ecosistemas naturales y bosques de alto valor de conservación, como alcornoques y bosque mediterráneo.

Disponemos de un plan integrado para el control de plagas y enfermedades.

Nuestra gestión forestal reduce el riesgo de incendios.

Desempeño social

Nuestras plantaciones de eucalipto generan empleo y riqueza en el medio rural mediante acuerdos agroforestales con los propietarios de los terrenos de cultivo de madera.

Nuestras plantaciones de eucalipto destacan por sus múltiples aplicaciones industriales, rentables y sostenibles, como la fabricación de miel o aceites esenciales hasta la caza, ganadería en sus plantaciones y ocio.

Gestionamos el paisaje de forma adecuada para minimizar el impacto visual.

4. NUESTROS NEGOCIOS

Nuestra materia prima: el eucalipto

Nuestra actividad se centra en la generación de energía con biomasa y en la producción de celulosa. La materia prima de dichas actividades proviene de recursos naturales y renovables: la biomasa forestal y la madera. En Ence empleamos para la producción de celulosa madera proveniente de plantaciones forestales de eucalipto.

Junto con el pino, el eucalipto forma parte de las especies forestales más utilizadas en plantaciones con fines industriales en todo el mundo, estando presente en más de 90 países. Tiene grandes ventajas debido a su variedad de usos y aplicaciones industriales rentables y sostenibles. Se le considera uno de los árboles más útiles y versátiles desde el punto de vista de su aprovechamiento industrial. Genera riqueza en el medio rural, su crecimiento y productividad es superior a la de otras especies en la producción de madera para celulosa, ofrece más calidad a menor coste en la producción de papel, y es fuente de energía renovable como biomasa de proceso y como cultivo energético.

En España la superficie forestal arbolada se ha incrementado un 9% en los últimos 10 años, constituyendo un 33% de la superficie del país. Las plantaciones de eucaliptos, destinadas fundamentalmente a producir madera para el sector papelero, suponen un 3% del total de la superficie forestal en España.

Las plantaciones de eucalipto generan riqueza en el medio rural

En el norte de España la propiedad de la madera pertenece en gran medida a las familias locales. En Galicia, por ejemplo, hay unos 670.000 propietarios forestales; la mayoría posee pequeñas fincas o un terreno en el monte de superficies no superiores a las 2 hectáreas, donde pueden cultivar pequeñas cantidades de madera.

En 2010 se incrementó la captación de madera nacional en un 13%, un volumen de 2.037.000 m³

En el sur de la Península el eucalipto se ha utilizado para recuperar antiguos suelos agrícolas degradados y terrenos improductivos o sin utilidad debido, en gran medida, al clima seco y caluroso de la región, presentando un gran atractivo cinegético, ganadero y para la producción de miel. Mediante las técnicas aprendidas de la investigación forestal, estos terrenos pasan a tener gran utilidad como superficies para la plantación de madera para celulosa, empleando variedades de árboles seleccionadas genéticamente que se adaptan a las condiciones de clima y suelo, como cultivos energéticos o como parcelas de investigación.

En Ence promovemos la compra a proveedores locales, muestra de ello es que en 2010 se ha incrementado la captación de madera nacional en un 13%, situándose en un volumen de 2.037.000 m³. Por lo que se refiere a la madera procedente del patrimonio forestal de Ence, en 2010 se han alcanzado 224.000 m³ en la Península Ibérica, lo que supone un 6% del consumo total. En el ámbito de la gestión forestal, hemos realizado la corta de 525.007 m³ en la Península Ibérica durante el año 2010.

El eucalipto y el medio ambiente: 7 respuestas

El eucalipto es un árbol denostado y desconocido en su extraordinaria función y características. A pesar de los claros beneficios socioeconómicos y ambientales que aporta, durante años han surgido críticas y reacciones contrarias a su plantación. En Ence somos conscientes de la preocupación que sienten nuestros grupos de interés -poblaciones locales,

grupos ecologistas, etc.- por la preservación del medio ambiente y los impactos al mismo.

Gracias a un diálogo abierto con el entorno y una política de transparencia e información, hemos identificado 7 cuestiones principales que reflejan esta preocupación acerca de los riesgos y afecciones ambientales de nuestra actividad. Damos respuesta a estos riesgos mediante una gestión forestal sostenible y responsable, como detallamos a continuación:

1- ¿El eucalipto deteriora o degrada los suelos en los que crece ?

El eucalipto no degrada los suelos, los mejora. En cuanto a la fertilidad, el eucalipto no aporta sustancias tóxicas para el suelo, al revés. Los residuos que se trituran e incorporan al suelo, como ramas, hojas secas y cáscaras generan nutrientes. Algunos estudios han demostrado que, concretamente en Huelva, el aporte de nutrientes del eucalipto es más equilibrado que el del alcornoque y la encina, y contrasta con los niveles mínimos del pino. Además, la extracción de nutrientes del eucalipto es inferior que la de otras especies de cultivo forestal. Las plantaciones de eucalipto sobre terrenos desnudos y degradados mejoran su fertilidad en regiones mediterráneas y subtropicales, recuperándolos.

En cuanto a la erosión, el eucalipto, como manto vegetal, protege los suelos de la erosión causada por la lluvia y regula el flujo del agua, contribuyendo a evitar crecidas y regímenes fluviales torrenciales

2- ¿Reducen los eucaliptos la disponibilidad de agua?

El eucalipto es eficiente en el uso del agua. Es una especie frondosa de crecimiento rápido. A pesar de ello, el eucalipto es eficiente en su consumo de agua: su balance es mejor que el de las coníferas y bastante mejor que el de cualquier cultivo agrícola. Además, por las características de su copa, la dis-

posición de sus ramas y la forma de sus hojas, permite que llegue más agua al suelo que otras especies, favoreciendo la recarga de los acuíferos.

La posición vertical y la forma de sus hojas, junto con la cera natural que las recubre, hacen que el árbol aproveche mejor el agua de la niebla. En cuanto a sus raíces, son superficiales y de longitud menor que la de especies autóctonas, por lo que no deseca acuíferos profundos.

3- ¿Tienen las plantaciones eucaliptares un impacto visual negativo ante las comunidades locales?

Gestionamos el paisaje de forma adecuada para minimizar su impacto visual. Los proyectos de ordenación y reforestación incluyen medidas de gestión paisajística para reducir los impactos visuales, que tienen carácter temporal. En concreto esta gestión del paisaje y del impacto visual la realizamos en Ence desde la colaboración entre Silvasur y la Universidad de Huelva, de Norfor y la Universidad de Vigo para promover proyectos pioneros de gestión del paisaje en plantaciones.

4- ¿Suponen las plantaciones una amenaza en áreas sensibles y protegidas?

En Ence no sólo gestionamos eucaliptares, también mantenemos y reforzamos ecosistemas naturales y bosques de alto valor de conservación, como alcornoques y bosque mediterráneo. En cada área en la cual el Grupo Ence realiza su gestión forestal, se han identificado figuras de protección: Red Natura 2000, Lugares de Interés Comunitario o Zonas de Especial Protección para las Aves. Los previamente mencionados inventarios de singularidades naturales, socioculturales y patrimoniales, identifican y evalúan los hábitats y paisajes singulares, espacios naturales, el patrimonio cultural y los valores recreativos en los montes gestionados por Ence.

4. NUESTROS NEGOCIOS

5- ¿Tiene el eucalipto un carácter invasivo que afecta negativamente a la biodiversidad?

El eucalipto promueve la biodiversidad y protege el bosque natural. El eucalipto en España está adaptado a su entorno. Las plantaciones se efectúan en zonas forestales, en suelos degradados o inutilizados y tienen carácter protector. Crean nuevos espacios naturales para el desarrollo de la vida. En el norte de España el corzo se ha propagado por los eucaliptares de Lugo y La Coruña. En el suroeste, habitan a herbívoros, como ciervos y conejos. La perdiz, la arcea y diferentes rapaces las usan.

El eucalipto no elimina otras plantas o árboles, es la acción del hombre la que destruye la fauna y flora cuando no se dan los cuidados adecuados. Por ello en Ence hemos implantado nuestro Sistema de gestión con el que aseguramos la capacidad de regeneración del bosque, su vitalidad y el mantenimiento de sus funciones ambientales, sociales y económicas presentes y futuras. Paralelamente, favorecemos el mantenimiento de niveles de biodiversidad adecuados para las plantaciones desde el punto de vista de la sostenibilidad, según los criterios marcados por FSC. La buena gestión forestal permite el desarrollo de la biodiversidad.

Las operaciones forestales incluyen, como muestreos de fauna, para asegurar que nuestra actividad no supondrá un impacto negativo. Actualmente en Ence la gestión forestal integra la identificación y caracterización de singularidades del patrimonio, recogidas en un catálogo propio que incluye 173 elementos de alto valor ecológico, social o histórico-cultural.

El objetivo de esta identificación pretende adecuar la planificación de usos y técnicas de gestión. Las labores de mejora y conservación se concretan en una serie de pautas preventivas, incluyendo el control de la erosión de los montes. Cuando se identifican bienes de patrimonio cultural, como el dolmen del monte Coto Muiño o el petroglifo de Campo de Cuñas, Monte Pé da Mua, se realizan estudios y adoptan medidas para la conservación.

6- ¿Son las plantaciones de eucalipto muy sensibles al fuego?

El eucalipto reduce el riesgo de incendios. El eucalipto, como cualquier otra especie vegetal arde con facilidad. Sin embargo, posee una menor capacidad de propagación respecto a otras especies como el pino carrasco, el pino marítimo, el pino insignie, o arbustos y matorrales de monte bajo.

En Ence hemos diseñado e implantado Planes de Autoprotección contra Incendios Forestales en cada área de actuación, que se integran con el resto de actuaciones silvícolas y de aprovechamiento. Estos planes definen las pautas de actuación básicas en caso de incendio, así como las labores de prevención y las medidas necesarias que aseguran el cumplimiento de la legislación aplicable.

Dentro de las labores de prevención se encuentra la gestión forestal adecuada, que limpia regularmente el monte de matorral, cortezas, hojarasca, ramas y cáscaras secas de los frutos, elementos que en parte se aprovechan como biomasa para la generación de energía y que al ser extraídos del monte, dejan de actuar como combustible potencial en caso de incendio. Las plantaciones, además, presentan pistas y de cortafuegos interiores para permitir que los equipos de extinción actúen de manera rápida y efectiva y así cortar el avance del frente de llamas. Los eucaliptos bien gestionados protegen nuestros montes frente al riesgo de incendios.

Los incendios forestales afectan anualmente entre un 0,2% y un 1,6% del patrimonio forestal español. La biomasa permite evitar incendios forestales debido a la limpieza forestal periódica, la recogida de residuos agrícolas y la poda de árboles frutales.

En el patrimonio forestal de Ence, en el que se realiza recogida forestal para biomasa, el porcentaje de superficie forestal incendiada es hasta un 71% inferior al registrado en el conjunto de la superficie forestal nacional.

7- ¿Promueven y promulgan las plagas y enfermedades silvícolas?

El control sanitario adecuado mitiga el peligro de plagas. En Ence somos conscientes del peligro que constituyen los insectos alóctonos. Por ello, disponemos de un Plan Integrado para el Control de Plagas y Enfermedades que incluye la combinación de lucha biológica, la aplicación de productos selectivos y otras medidas de gestión. Específicamente, la gestión de plagas en Ence promueve la adopción de métodos no químicos para su control y se basa en tres ejes de actuación biológica:

- El fomento del vigor de la masa forestal para hacerla menos vulnerable al ataque de las plagas.
- Eliminación de los pies muertos.
- Producción de parasitoides contra los agentes causantes: *Gonipterus scutellatus* y *Phorocantha semipunctata*.

En Huelva se han alcanzado niveles de control de plagas del 85%.

Gestión forestal sostenible

En Ence contamos con un Plan de Gestión que integra el aprovechamiento racional de todos los bienes y servicios del monte, tanto productivo como ecológico y social.

Estamos comprometidos con la gestión forestal desde que impulsamos en 1997 la 'Declaración Ibérica de Elvas' sobre la triple función del bosque. Desde entonces hemos desarrollado un Sistema de Gestión Forestal Sostenible pionero en España, que tiene como objetivos el mantenimiento de su biodiversidad, su productividad, su capacidad de regeneración y su viabilidad, así como potenciar sus funciones ecológicas, sociales y económicas.

Nuestro Plan de Gestión integra el uso racional de los bienes y servicios del monte, tanto productivos como ecológicos y sociales

Este sistema se fundamenta en los Planes Técnicos de Gestión Forestal, los Planes Dasocráticos, el Inventario Forestal Continuo, otros instrumentos del Sistema Integrado de Calidad y Medio Ambiente y los Proyectos de Ordenación.

Además en cada unidad de gestión se dispone de un Proyecto de Ordenación, documento técnico de planificación en el que se definen los criterios, objetivos y prioridades, se evalúan alternativas y se adoptan decisiones.

Así se garantiza un seguimiento y control de las actividades de acuerdo al Inventario Forestal Continuo, incluyendo el empleo controlado de fitocidas y la verificación del estado sanitario y de vitalidad de las masas, la comprobación de las funciones protectoras, y la consideración e inventario de las singularidades de cada monte. Como consecuencia de este

Singularidades patrimoniales				
	Sur	Portugal	Uruguay	Norte
Histórico cultural	21	1	0	98
Naturales	39	0	0	10
Sociales	3	0	0	1
Total	63	1	0	109

4. NUESTROS NEGOCIOS



seguimiento se identifican riesgos ambientales y se aplican medidas correctoras y preventivas.

Además, nuestra gestión forestal integra la identificación y caracterización de singularidades del patrimonio, recogidas en un catálogo propio que incluye 173 elementos de alto valor ecológico, social o histórico-cultural.

Nuestra gestión forestal no sólo tiene en cuenta criterios de sostenibilidad ambiental, sino que también impulsa el desarrollo de las comunidades locales. Así se generan puestos de trabajo fruto de la actividad directa de las empresas forestales, y se promueve la realización de otras actividades económicas y sociales, como la ganadería, la apicultura, la caza, la pesca o actividades fundamentadas en los valores naturales y paisajísticos del bosque, y las encaminadas a la formación ambiental y a la investigación.

Esta aportación es reconocida por las comunidades locales tal y como lo demuestra la Medalla de Oro otorgada por la asociación cultural 'Amigos del Concierto' de Navia por su larga y productiva trayectoria industrial en la zona, además de por su apuesta de futuro en el concejo.

Para más información sobre los Planes de gestión forestal, visitar la Web: www.ence.es

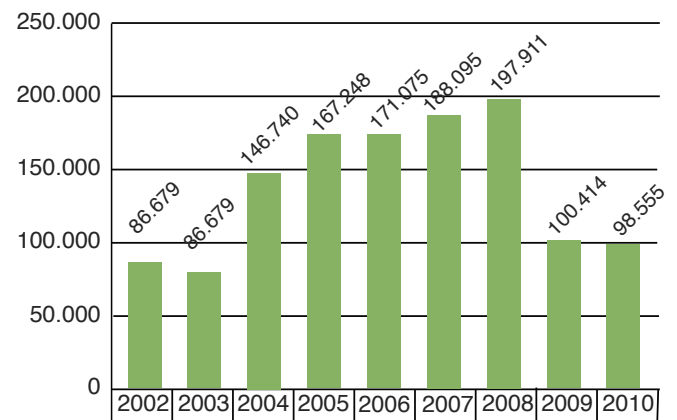
Gestión forestal sostenible certificada

Durante el año 2010 hemos forestado 6.324 hectáreas, de las cuales 4.357 hectáreas se han dedicado a la producción de celulosa. La superficie restante, 1.967 hectáreas, han sido destino de cultivos energéticos, cantidad que casi triplica a la del año anterior.

En 2010 casi triplicamos la superficie dedicada a cultivos energéticos

Esta gestión, debidamente documentada, ha permitido lograr la certificación de la gestión sostenible del patrimonio forestal en la Península Ibérica y Uruguay, de acuerdo a los estándares internacionales más exigentes y avanzados, como son la norma ISO 14001 y los sistemas PEFC (Programme for the Endorsement of Forest Certification schemes, Programa para el Reconocimiento mutuo de Sistemas de Certificación Forestal) y FSC (Forest Stewardship Council, Consejo de Administración Forestal).

Consumo de Combustible (m³/tAD)



Ence ha sido, y es, promotor de la certificación forestal en España. Nuestras filiales forestales, Silvasur y Norfor, fueron las dos primeras empresas de ámbito ibérico en obtener la certificación PEFC en junio de 2002. En la actualidad la superficie forestal certificada conforme al esquema PEFC supera ya el millón de hectáreas en España; incluyendo certificaciones regionales, de organismos y entes públicos, y de empresas privadas.

La certificación de la gestión forestal sostenible garantiza que la madera no procede de fuentes de explotación ilegal y garantizar que la madera no proviene de bosques naturales, de zonas en las cuales se produzcan vulneraciones de los derechos de la población, madera procedente de árboles genéticamente modificados o madera procedente de zonas forestales no certificadas, de alto valor ecológico y que se pudieran ver amenazadas por la actividad forestal.

Gracias a estas certificaciones demostramos el origen controlado de la madera y garantizamos la exclusión de madera proveniente de fuentes conflictivas. Contribuimos así a la sos-

tenibilidad de toda la cadena de producción, desde el bosque a la celulosa, a través de nuestros clientes hacia el papel, y a través de éstos hasta los consumidores finales.

La superficie certificada de Ence es de 100.000 hectáreas

En la actualidad, y a pesar de la desinversión realizada en Uruguay en 2009, la superficie certificada de Ence alcanza casi las 100.000 hectáreas.

En España nuestro patrimonio forestal está certificado por PEFC y en el norte peninsular contamos también con la certificación FSC. El patrimonio forestal en el suroeste peninsular se encuentra en proceso de certificación FSC, que esperamos finalizar a principios de 2011.

Las plantaciones de Ence en Uruguay, Sierras Calmas están certificadas por FSC y se encuentran en proceso de certifi-

Superficie certificada (ha)					
Empresa	Superficie Total	PEFC		FSC	
		Superficie	%	Superficie	%
Ence-Energía	4.670,02	0	0%	0	0%
Ence-Huelva	63.641,63	55.255,95	87%	0	0%
Ence-Norte	12.957,37	11.794,35	91%	3.688	28%
Ence-Portugal	4.513,72	0	0%	0	0%
Ence-Uruguay	28.157,15	0	0%	27.817	99%
TOTAL	113.939,90	67.050,30	26%	31.505	28%

3. EL GRUPO ENCE

cación de la norma de Gestión Forestal Sostenible Uruguay (UNIT 1152, próximamente PEFC).

De toda la superficie total forestal gestionada por la compañía, un 26% (29.334,37 hectáreas), corresponde a masas naturales. Asimismo, 4.774 hectáreas están declaradas como montes de alto valor de conservación (MAVC) y 17.804 hectáreas se encuentran incluidas en espacios naturales protegidos, oficialmente declarados por las distintas administraciones competentes.

Sistema de Gestión Forestal Sostenible en Uruguay – Sierras Calmas

Las unidades de manejo forestal de Sierras Calmas en Uruguay están ubicadas dentro de la región este del país, abarcando principalmente los departamentos de Lavalleja, Rocha, y en menor proporción Canelones y Florida. Además de gestionar el patrimonio, administramos plantaciones de terceros en forma de consorcios y arrendamientos, así como los montes comprados en pie.

El compromiso con el bosque y con las personas que en él trabajan por parte de Sierras Calmas le ha llevado a desarrollar un Sistema de Gestión Integrado, que asegura el respeto del medio ambiente de acuerdo a los criterios de sostenibilidad: mantener la biodiversidad de los bosques, su capacidad de regeneración, su viabilidad y su capacidad de satisfacer las funciones ecológicas, sociales y económicas en el presente y futuro.

Sierras Calmas tiene una serie de objetivos estratégicos que implican:

- La gestión forestal sostenible de las plantaciones,
- Producir madera en cantidad y calidad para satisfacer la demanda,
- Mejora continua en el desempeño relativo a:
 - Aspectos ambientales
 - Aspectos de seguridad y salud ocupacional
 - Aspectos sociales

Superficie gestionada (ha)							
Empresa	Superficie Total	Masas Naturales		MAVC		Áreas naturales protegidas	
		Superficie Conservación	%	Superficie MAVC	%	Superficie Protección	%
Ence-Energía	4.670,02	107,28	2%	0	0%	361	8%
Ence-Huelva	63.641,63	15.624,73	25%	4.554	7%	13.738	22%
Ence-Norte	12.957,37	1.595,66	12%	220	2%	596	5%
Ence-Portugal	4.513,72	492,12	11%	0	0%	3.109	69%
Ence-Uruguay	28.157,15	11.514,59	41%	0	0%	0	0%
TOTAL	113.939,90	29.334,37	26%	4.774	4%	17.804	16%

- Investigación y desarrollo: mejoramiento genético, prácticas silvícolas, etc.
- Rentabilidad del proyecto
- Desarrollo y mantenimiento de un Sistema de Gestión Integrado.

Reforestación y captura de CO₂

El Protocolo de Kioto reconoce a las plantaciones y a las masas forestales como el mayor sumidero de carbono del planeta, además del mar. Por ello, el desarrollo y mantenimiento de las masas forestales en crecimiento activo y vital significa una fijación neta de dióxido de carbono (CO₂) en la propia madera y la biomasa, así como en el suelo. Por ello, las acciones encaminadas a la promoción de nuevas plantaciones y masas forestales, conllevan un efecto ambiental positivo.

El CO₂ emitido en la generación de energía es menor que el captado de la atmósfera previamente por los cultivos forestales. Además, el proceso de captura de CO₂ es especialmente eficiente en cultivos forestales energéticos. Por otra parte, el ciclo completo de emisiones de CO₂ en la construcción y operación de una planta de biomasa es más favorable que el de otras renovables. El desarrollo de la energía con biomasa en España podría permitir ahorrar hasta 12 millones de toneladas de CO₂.

Por otra parte, la actividad forestal de Ence en Uruguay tiene una gran importancia para el país, siendo expresamente reconocido el impacto positivo que supone la fijación de carbono. El Inventario Nacional de Gases de Efecto Invernadero

de Uruguay, elaborado por el Ministerio de Vivienda Ordenamiento Territorial y Medio Ambiente, cifra en más de 23 millones las toneladas de carbono retenidas por efecto de la silvicultura y el cambio de uso de la tierra.

Los eucaliptares como sumideros de CO₂

Comparado con otras especies, el eucalipto es especialmente eficiente en la captura de CO₂, fijación de carbono y generación de oxígeno. Ello es debido a que tiene una mayor tasa de crecimiento y a que su madera posee una mayor densidad, aspectos que le permiten acumular más carbono por unidad de volumen.

Este alto potencial individual se multiplica de forma exponencial con el cultivo de masas forestales, pues todos los árboles tienen una tasa de fijación de carbono mayor en sus primeros años de vida. El efecto masa es favorable para las especies (un árbol aislado sobrevive peor), y si éstas crecen mejor, fijan más carbono. Si además, a una especie se la induce a un crecimiento rápido, ésta crecerá más rápido y fijará aún más carbono.

Por otro lado, las plantaciones de eucalipto rejuvenecen en cada tala de aprovechamiento y esto ocurre entre cada 10 a 15 años, lo que implica disponer de masas siempre jóvenes y muy fijadoras de carbono: se extrae y vuelve a renovar hasta tres veces la fijación de carbono.

Las plantaciones son una solución alternativa eficaz en la lucha contra la deforestación. Pueden cumplir la función de 'pulmón reserva' del planeta, pero sólo ocupan el 0,8% del suelo frente al 34% de la agricultura.

Nuestra apuesta por la I+D+i. Ámbito forestal.

En el Grupo Ence mejoramos la productividad y la eficiencia de nuestras plantaciones mediante la selección de especies y de semillas, así como de la silvicultura más adecuada para el cultivo del eucalipto en cada zona de implantación determinada.

Así, el empleo de clones seleccionados en parcelas de la provincia de Huelva ha permitido duplicar su crecimiento. Las mejoras obtenidas se están implantando con éxito en las nuevas plantaciones en desarrollo. Así, hemos incrementado tanto la forestación de las plantaciones como su productividad.

Durante 2010 invertimos unos 2 millones de euros en actividades de I+D+i en materia forestal, que se estructuran en tres ámbitos de actuación:

1. **Madera:** nuestra investigación forestal está centrada, principalmente, en la mejora de especies forestales para la fabricación de celulosa.
 - Programa de mejora genética a través de la selección de los individuos mejor adaptados a las condiciones de cada terreno.

- Programa de mejora silvícola para mejorar el crecimiento y la productividad de las plantaciones.

2. Biomasa y cultivos energéticos:

- Programa de cultivos energéticos con diez especies seleccionadas.
- Programa de biomasa residual.
- Evaluación de los restos forestales como combustible.

3. Asistencia técnica forestal.

Durante 2010 revisamos las normas, que marcan las pautas de la silvicultura del Eucalipto mejorado, incorporando las mejores prácticas ambientales y de sostenibilidad forestal, a aplicar en las diferentes zonas geográficas donde se desarrollan nuestras actividades (norte y sur de la Península Ibérica y Uruguay). Las normas selvícolas permiten la transferencia de I+D+i a la operación en relación a nuevos ensayos de fertilización, suelos, lucha contra plagas, etc.

Además, se ha consolidado el Plan de Investigación Desarrollo e Innovación Forestal del Grupo Ence, para la mejora de los Cultivos Energéticos y el Aprovechamiento de la Biomasa Residual.

La investigación forestal de Ence, pionera mundial en la mejora del eucalipto

El vivero de Ence en Huelva desarrolla a nivel productivo una técnica pionera mundial para la producción de plantas mejoradas de eucalipto blanco, a partir de esquejes de los árboles que demostraron su superioridad en el campo. La técnica ha sido desarrollada por el Centro de Investigación Forestal de Ence en Huelva, y con ella el vivero onubense produce una media anual de 7 millones de plantas para abastecer las necesidades forestales de la compañía.

Así se producen los árboles que Ence cultiva en toda España para abastecer de madera sus tres fábricas de pasta de papel y energía eléctrica. La dirección de I+D+i de la compañía hace el seguimiento del comportamiento de estos árboles, mejorando y aumentando su capacidad productiva y de adaptación sostenible a los espacios forestales donde Ence produce la madera que necesita.

Los primeros beneficios derivados de usar las plantas mejoradas producidas en Huelva son significativos aumentos de la producción de madera en la misma superficie, llegando en algunas zonas hasta triplicar los resultados que se obtenían con la planta de semilla. Esto es posible ya que con los denominados árboles plus y una selvicultura apropiada capaz de extraer todo su potencial, se consiguen masas forestales más homogéneas, de individuos que se adaptan mejor a las distintas condiciones climatológicas, geológicas y a las características de los suelos donde crecen.

El éxito de la técnica está en el exhaustivo control de factores como la humedad, la temperatura y la luminosidad. Aunque la técnica está plenamente desarrollada, el Centro de Investigación y Tecnología Forestal de Ence y el Vivero de Huelva mantienen una línea de mejora continua con el objetivo de conseguir mejores materiales genéticos y seguir aumentando la tasa de enraizamiento y la eficiencia de las plantas durante su crecimiento.

Celulosa y papel

En Ence aplicamos las mejores técnicas disponibles y las mejores prácticas ambientales para la producción de celulosa y papel, de acuerdo a los principios de mejora continua de la calidad y la eficiencia.

Nuestro sistema de gestión integra el respeto al medio ambiente y la prevención de la contaminación, con aspectos de seguridad y salud de las personas.

Principales Magnitudes

- Nuestra producción de celulosa en el año 2010 alcanzó 1.156.467 toneladas, cifra record de producción, un 16,4% superior a la de 2009.
- Las tres fábricas del Grupo en España (Huelva, Navia y Pontevedra), están certificadas con ISO 14001 y validadas conforme al Sistema de Ecogestión y Ecoauditoría (EMAS).

- Mejoramos la eficiencia energética de nuestro proceso productivo: la producción de energía por unidad de producción se ha incrementado en un 36% durante los últimos 2 años.
- Nuestro consumo de combustible específico durante el periodo 2002-2010 se ha reducido en un 45%.
- Hemos reducido nuestro consumo de agua por tonelada de celulosa producida en un 27% en el periodo 2002-2010.
- En el periodo 2002-2010 se ha mantenido una gran proporción de residuos valorizados, 69,1 kg/tAD, que supera al valor de residuos gestionados a vertedero.
- Hemos reducido en un 43% las emisiones de CO₂ específica por tonelada desde 2002.
- En 2010 emitimos 476.938 toneladas de CO₂, lo que supone un descenso de casi un 10% con respecto a 2009.

Nuestro Enfoque de Sostenibilidad

Desempeño económico

Mantenemos nuestra posición de proveedor estratégico de celulosa de eucalipto en la industria del papel en Europa

Mantenemos nuestro liderazgo dentro de los segmentos de papel impresión y escritura, tisú y especialidades, reforzando nuestra posición en los principales fabricantes.

Reforzamos nuestra presencia en mercados emergentes, como Europa del Este y países del Mediterráneo.

Desempeño medioambiental

Certificamos nuestros complejos industriales de acuerdo a la Norma ISO 14001 y validamos nuestras Declaraciones Medioambientales conforme a EMAS.

Nuestro proceso de blanqueamiento es libre de cloro elemental, ECF o TCF. Además, La fábrica de Ence en Lourizán es una de las dos únicas del mundo de su categoría que blanquea la pasta de papel sin utilizar cloro ni derivados del cloro.

Implantamos medidas y realizamos inversiones para incrementar la eficiencia energética en nuestras instalaciones.

Aprovechamos la totalidad de nuestra materia prima para la producción de celulosa y papel, y toda la biomasa no celulósica es utilizada para la cogeneración energética.

Ahorramos en nuestro consumo de combustible, lo que produce un efecto de mitigación del cambio climático, en los costes económicos, y evita la emisión de dióxido de azufre (SO₂).

Desarrollamos e implantamos las denominadas mejores técnicas disponibles (MTD): su implementación conlleva una mayor eficiencia de los procesos, un menor coste económico, y el mínimo impacto posible sobre el medio ambiente.

Desempeño social

Integramos dentro de nuestro sistema de gestión la prevención de los riesgos laborales.

Cumplimos los compromisos adquiridos con nuestros clientes, trabajadores y la sociedad, implementando criterios de calidad de productos y procesos, eficiencia, gestión ambiental y diálogo con agentes de los entornos locales de nuestros complejos industriales.

Utilizamos como materia prima el eucalipto, muy valorado por los fabricantes de papeles de impresión y escritura.

4. NUESTROS NEGOCIOS

Incorporamos las Mejores Técnicas Disponibles a nuestros procesos productivos.

Producción limpia y eficiente

Los tipos de productos de celulosa incluyen cartón y papeles para embalajes, papeles especiales como térmicos, adhesivos, o autocopiativos, papeles que están en contacto con alimentos, o papeles y derivados celulósicos para usos higiénicos y sanitarios.

Esta multiplicidad de usos hace que surjan exigencias particulares, como aplicaciones sanitarias, higiénicas y alimentarias. Ello hace que tanto los requerimientos del producto como el proceso de obtención de celulosa estén sujetos a numerosos controles de calidad.

La industria de pasta y papel fue pionera en el desarrollo y aplicación de las denominadas mejores técnicas disponibles (MTD). Su implementación conlleva una mayor eficiencia de los procesos, un menor coste económico, y el mínimo impacto posible sobre el medio ambiente. El conjunto de mejores técnicas, denominadas en inglés con el acrónimo BAT (Best Available Techniques) están definidas para el sector de pasta y papel en el documento BREF, de carácter oficial en la UE, derivado del desarrollo de la normativa IPPC (Integrated Pollution Prevention and Control). El Grupo Ence participa de modo activo en la revisión y actualización del documento

Avances 2010

Hemos realizado importantes inversiones para la reducción de olores en nuestras fábricas de producción de celulosa.

Implantamos medidas de ahorro de agua: aprovechamiento de condensados intermedios, torres de refrigeración, reutilización y cierre parcial de circuitos.

Hemos incrementado la producción de energía por unidad de producción de celulosa.

Incorporamos las Mejores Técnicas Disponibles (MTD) como descortezado en seco de los troncos, cocción extendida a bajo nivel de kappa, deslignificación con oxígeno, etc.

La eficacia de nuestro sistema de gestión se refleja en la certificación de nuestros centros de la Península Ibérica.

Objetivos para 2011

Reducir en un 50% la emisión de olores relacionados con el azufre, el nitrógeno y las partículas de polvo en el aire en nuestra fábrica de Pontevedra.

Continuar con nuestras reducciones en el consumo específico de madera y agua, estableciendo una estrategia de mejora continua.

Continuar con las inversiones en medidas de ahorro energético y eficiencia en nuestro proceso de producción.

Incorporar nuevas Mejores Técnicas Disponibles y Mejores Prácticas Medioambientales para incrementar nuestra eficiencia.

Mantener la certificación de la gestión ambiental de nuestros centros en España con ISO y EMAS.

BREF a través de Aspapel. La información sobre estos aspectos está a disposición pública en la página web de la Unión Europea: <http://eippcb.jrc.es>.

En Ence hemos incorporado en nuestros procesos productivos las Mejores Técnicas Disponibles (MTD), así como las Mejores Prácticas Medioambientales (BEP, Best Environmental Practice), entre las que destacan:

- Descortezado en seco de los troncos
- Cocción extendida a bajo nivel de kappa
- Deslignificación con oxígeno
- Blanqueo libre de cloro elemental, ECF o TCF
- Control eficiente de proceso
- Tratamiento de condensados (stripping)
- Recolección y tratamiento de gases olorosos de azufre
- Reducción de emisiones mediante uso de precipitadores electrostáticos

Gracias a la implantación efectiva de estas MTD y la aplicación de la normativa IPPC a nuestras instalaciones industriales ha supuesto la obtención por parte de las fábricas de Huelva, Navia y Pontevedra de la preceptiva Autorización Ambiental Integrada desde abril de 2008.

Producción sostenible de celulosa

Nuestro proceso de producción de celulosa se realiza de acuerdo a los principios de gestión de Ence y a nuestra estrategia de sostenibilidad y mejora continua. Nuestro sistema de gestión tiene un enfoque por procesos que integra aspectos de calidad, eficiencia y sostenibilidad.

Hemos reducido el consumo específico de madera, energía y agua.

Durante 2010 hemos continuado impulsando la plena integración dentro de nuestro Sistema de Gestión de la gestión ambiental, la calidad de productos y procesos, y la prevención de riesgos laborales. Así cumplimos los compromisos adquiridos con nuestros clientes, trabajadores y la sociedad.

El reflejo de la eficacia de este sistema de gestión es la mejora continua del comportamiento ambiental de nuestras fábricas. Así la gestión ambiental de los Complejos Industriales en España está certificada por organismos acreditados de acuerdo a la Norma ISO 14001. Además, Los parámetros de seguimiento y control ambiental más representativos de nuestra actividad industrial se registran en las Declaraciones Medioambientales de cada complejo.



4. NUESTROS NEGOCIOS

Las tres fábricas del Grupo en España (Huelva, Navia y Pontevedra), tienen estas declaraciones validadas conforme al Sistema de Ecogestión y Ecoauditoría (EMAS), de acuerdo con el Reglamento 1221/2009 de la Unión Europea. Los tres centros fueron, en sus respectivas comunidades autónomas, los primeros en acceder a este compromiso voluntario, que aún hoy en día mantiene un reducido número de empresas adheridas. Todos los valores de los parámetros regulados cumplen los límites legales de aplicación, mejorando en algunos casos los límites más exigentes.

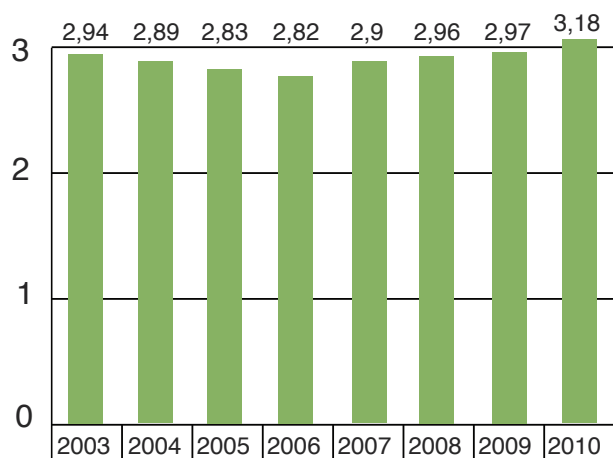
La implantación de las MTD ha supuesto una mejora patente de estos parámetros. En el conjunto de nuestras fábricas se aprecia una reducción del consumo específico de energía,

agua y materias primas. En la tabla mostramos los parámetros más representativos y su valor en 2010, expresados en kg de carga o m³ de consumo por unidad de producción, como es habitual en el sector. La unidad de producción (tAD) es la tonelada “seca al aire” (air dry), referida siempre al 90% de sequedad.

La madera que consumimos proviene de fuentes seguras y origen controlado, y se emplea en nuestro proceso del modo más eficiente posible. La adaptación de las condiciones de proceso para cada lote de madera procesada, la utilización de cocción extendida y a bajo kappa, permite optimizar este recurso y mantener el consumo específico en valores mínimos.

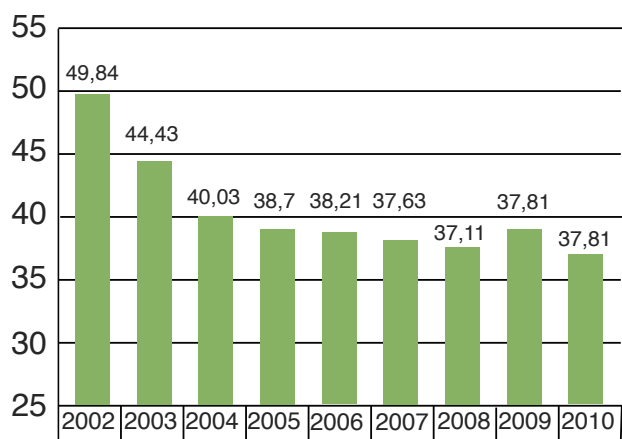
Parámetros más representativos	Valor parámetro	Unidad
Madera	3,18	m ³ /ADt
Agua	36,3	m ³ /ADt
Fuel	64,8	kg/ADt
Energía eléctrica producida	730,2	kWh/ADt
Residuos no peligrosos a vertedero	44,3	kg/ADt
Residuos peligrosos	0,9	kg/ADt
CO2	0,45	t/ADt
DQO	15,3	kg/ADt
NOx	1,43	kg/ADt
S (azufre total, incluyendo SO2 y SH2)	0,40	kg/ADt

Consumo de madera por unidad de producción (m³ madera/tAD)



En 2010 aumentamos nuestro consumo de madera, ya que un déficit de más de 2 millones de metros cúbicos en la Península Ibérica supuso su importación desde América del Sur.

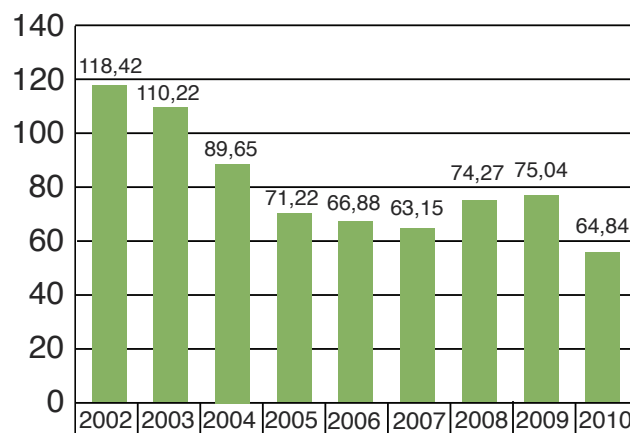
Consumo de Agua (m³ /tAD)



El consumo de agua por tonelada de celulosa producida se ha reducido un 27% en el periodo 2002-2010. Esta reducción es especialmente relevante, dado el carácter de recurso escaso que tiene el agua, y evidencia la mejora continua de nuestros procesos. La reducción se ha logrado mediante aprovechamiento de condensados intermedios, instalación de torres de refrigeración, y especialmente reutilización de aguas de lavado y cierre parcial de circuitos.

El Grupo Ence dispone de las autorizaciones correspondientes para la captación de las aguas necesarias para su proceso productivo, no produciéndose afecciones significativas al medio.

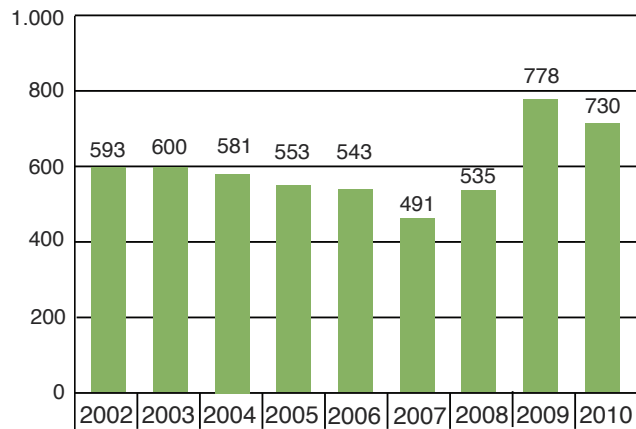
Consumo de Combustible (m³ /tAD)



Otro de los consumos especialmente relevantes es el del combustible fósil empleado en hornos y calderas, el fuel. El ahorro de emisiones de fuel incide en la mitigación del efecto del cambio climático, en los costes económicos, y en la emisión evitada de dióxido de azufre (SO₂). Durante el periodo 2002-2010, el consumo específico de fuel ha experimentado un descenso del 45%.

4. NUESTROS NEGOCIOS

Producción de energía por unidad de celulosa fabricada (kWh /tAD)



En relación a la producción y al consumo energético, las fábricas generan en su conjunto la energía que precisan para su funcionamiento, exportando a la red nacional el excedente. La producción de energía por unidad de producción se ha incrementado como consecuencia de las inversiones realizadas, y de las medidas para favorecer el ahorro energético en el propio proceso.

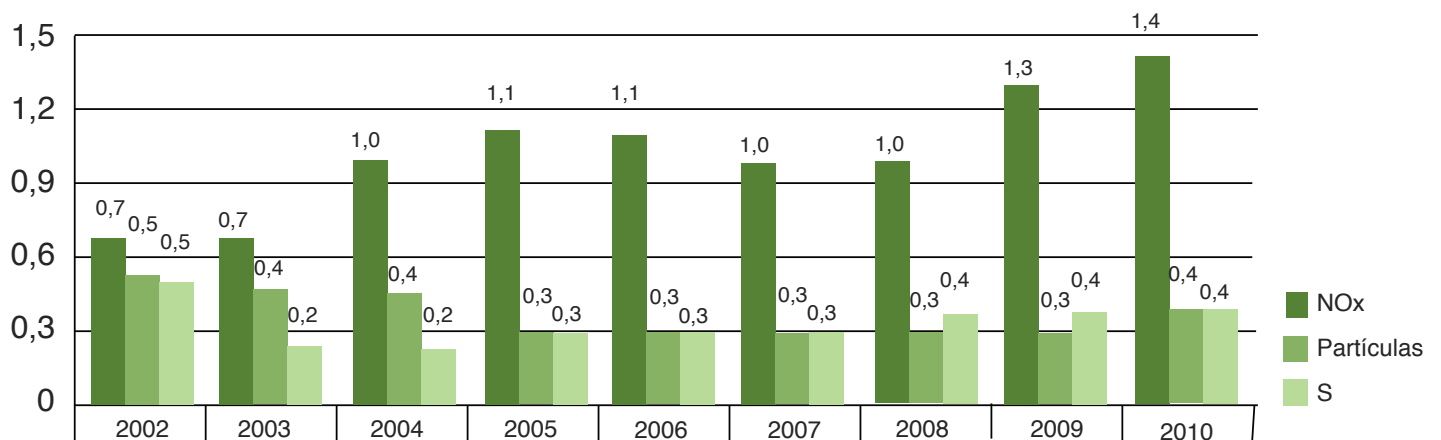
Las emisiones a la atmósfera generadas durante la operación habitual de las instalaciones se mantienen dentro de los límites legales, observándose una disminución de emisión de partículas en el periodo considerado en esta memoria. Las emisiones globales de azufre (S, azufre total, incluidas emisiones de SO₂ y SH₂), y los óxidos de nitrógeno (NO_x, como NO₂), se mantienen en el rango de los valores de referencia BREF (0,4 y 1,5 kg/tAD, respectivamente), y son inferiores a las exigencias derivadas de aplicación de la legislación.

En cuanto a la gestión de residuos, nuestro proceso aprovecha toda la biomasa no celulósica para la cogeneración energética. No se generan residuos peligrosos dentro del propio proceso.

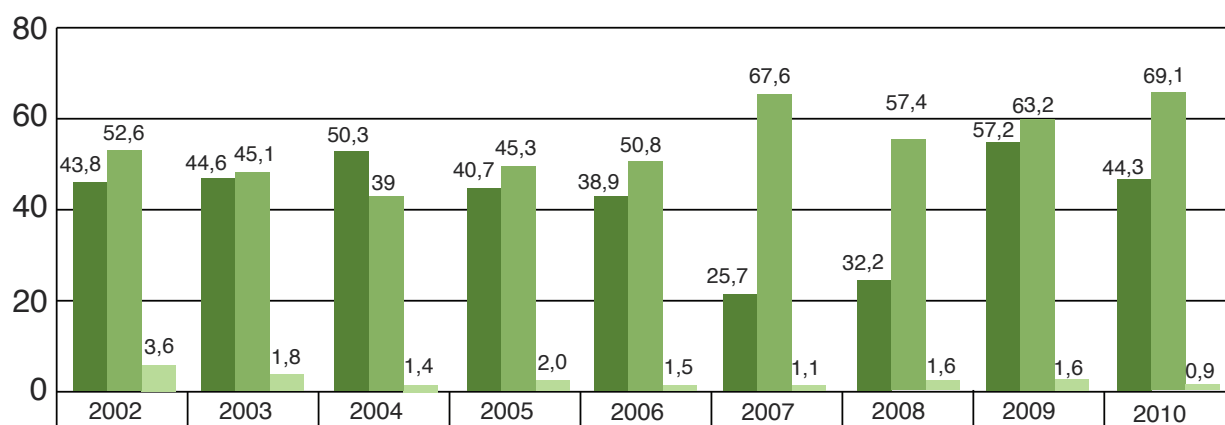
Toda la gestión se lleva a cabo de conformidad con los requisitos legales de aplicación, manteniéndose programas de reducción en origen y valorización. En el periodo 2002-2010 se ha mantenido una gran proporción de residuos valorizados, 69,1 kg/tAD, que supera al valor de residuos gestionados a vertedero.

La generación de residuos peligrosos se relaciona a las tareas de mantenimiento y auxiliares (fundamentalmente aceites

Emisiones a la atmósfera (kg/ADt)



Residuos generados (kg/ADt)



usados y absorbentes), y ocasionalmente, envases y restos de equipos que pudieran estar contaminados. El valor de residuo peligroso en 2010 por tonelada de celulosa producida ha sido de 0,9 kg/ADt.

Gestión de vertidos

El aspecto ambiental más relevante de la producción de celulosa es el efluente líquido. Para la reducción de la carga por unidad de producción del efluente final se han adoptado medidas de contención de vertidos parciales, tratamiento y aprovechamiento de condensados con alta carga, y la implantación de tratamientos primarios (y secundarios de lodos activados en su caso) del efluente final al mar.

El vertido al medio receptor, en las tres fábricas de España, se realiza mediante conducción o emisario adecuado, que fa-

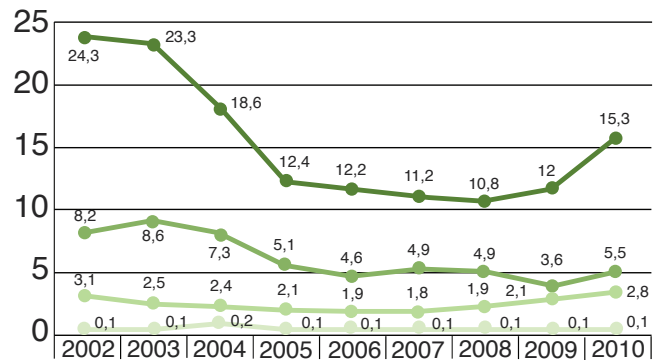
vorece la dilución del efluente, causando el mínimo efecto. El medio receptor es monitorizado mediante programas de control, llevados a cabo por entidades especializadas o Universidades de reconocido prestigio.

Los parámetros de efluentes líquidos evidencian una mejora sustancial en el periodo 2002-2010, siendo la más significativa la reducción del 40% de la demanda química de oxígeno (DQO) en el periodo 2002-2010. La demanda química de oxígeno (DQO) es una medida del potencial contaminante de un vertido, expresado como el oxígeno necesario para degradar la materia orgánica disuelta en el dicho vertido.

Durante el periodo 2002-2010, la mejora de las plantas depuradoras instaladas y su optimización, es lo que ha permitido dicha reducción de DQO. Paralelamente, la DBO (demanda biológica de oxígeno, indicativa de la biodegrada-

4. NUESTROS NEGOCIOS

Parámetros de efluencia líquidos (Kg /ADt)



bilidad del efluente) ha mejorado en un 33%. Los sólidos han mejorado en el mismo periodo un 10%. Estos datos son indicativos de la mejora continua que experimentan los procesos en ENCE, de modo progresivo, paulatino y sostenido en el tiempo.

Emisiones de CO₂

La industria de la pasta de celulosa y del papel está afectada por la Directiva europea de Comercio de Derechos de Emisión de Gases de Efecto Invernadero. Así, las tres fábricas de Ence han sido incluidas en el Plan Nacional de Asignación de Derechos de Emisión aprobado por el gobierno español. Conforme a lo dispuesto en el Protocolo de Kioto y a la legislación de aplicación, las tres fábricas del Grupo Ence cuentan con las preceptivas Autorizaciones de Emisión de gases de efecto invernadero.

En 2010 se entregaron satisfactoriamente los derechos correspondientes al año 2009, cerrándose el periodo con excedentes generados.

Mediante una optimización del uso de la biomasa y a las inversiones dedicadas a la mejora y eficiencia de nuestra

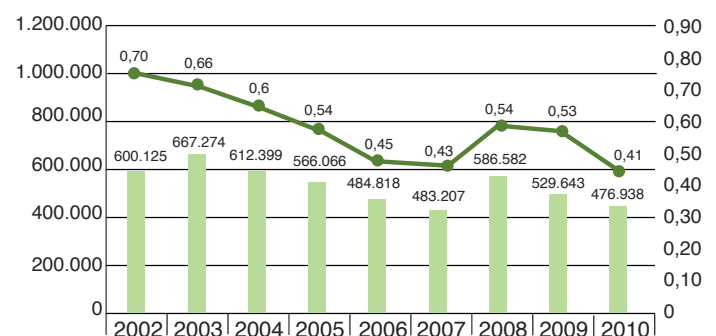
cogeneración, las emisiones de gases de efecto invernadero de los centros industriales afectados por el comercio de derechos han disminuido en un 21% en el periodo 2002-2010. Durante el mismo periodo además se redujeron en un 43% las emisiones de CO₂ específica por tonelada. En 2010 emitimos 476.938 toneladas de CO₂, lo que supone un descenso de casi un 10% con respecto a 2009. En el gráfico se refleja la evolución las emisiones de CO₂ de nuestras instalaciones afectadas durante el periodo 2002-2010.

Uso controlado de productos químicos

Un aspecto de especial relevancia en Ence es el uso de cualquier producto químico. En primera instancia debe ser realizada una evaluación del mismo, tanto desde el punto de vista de la calidad del producto final, como de las implicaciones ambientales y de seguridad de su empleo en nuestros procesos. Disponemos de procedimientos que regulan el transporte, recepción, almacenamiento y uso de cada sustancia química.

Verificamos que los productos químicos que utilizamos cumplen con el Reglamento europeo de sustancias químicas (REACH) antes de autorizar su uso. Además, participamos

Emisiones de CO₂



activamente en diversos consorcios y grupos de trabajo relativos a este reglamento, lo que nos ayuda a caracterizar adecuadamente las sustancias químicas y preparados y a definir sus escenarios de uso seguro.

Nuestra apuesta por la I+D+i. Celulosa y papel

El sistema de producción industrial de Ence tiene su base en las actividades de investigación, desarrollo e innovación.

Las actuaciones de investigación en el ámbito de producción de celulosa están enfocadas hacia la mejora continua de los procesos de fabricación y, como consecuencia, de los productos ofrecidos y su continua adaptación a las necesidades del mercado.

Concretamente en el área de transformación y producción, el esfuerzo en I+D+i se centra en la mejora del rendimiento específico, con la implantación y puesta en marcha de innovaciones para el ahorro energético y la reducción del con-

sumo de madera en cocción (mediante la adaptación de nuevos sistemas de cocción continua).

Ence investiga e innova además en las mejoras tecnológicas de las pastas Ecológicas ECF y TCF, con vistas a mejorar las prestaciones papeleras, aumentar su calidad y reducir el uso de productos químicos.

Todos los centros de producción de Ence cuentan con una unidad especializada en Investigación, Desarrollo e Innovación dedicada a la mejora de procesos industriales y el desarrollo de características de la celulosa adecuadas a las necesidades de sus clientes.

Contamos con un Centro de Investigación de Celulosa (CIE, Fábrica de Pontevedra), dotado de una planta piloto (cocción/depuración/blanqueo), cuatro laboratorios, almacén de muestras y biblioteca técnica. Además, dos plantas piloto auxiliares en Navia (Asturias) simulan procesos de cocción/depuración/blanqueo de celulosa y refino y ensayos para aplicaciones papeleras y varios usos industriales.

4. NUESTROS NEGOCIOS

Energía

Ence es líder en producción de energía renovable con biomasa. Contamos con 3 centros industriales capaces de generar energía eléctrica equivalente al consumo anual de 400.000 hogares.

Nuestro modelo de gestión representa una alternativa que supone una oportunidad real la reducción de emisiones de CO₂ y la lucha contra el cambio climático. Además, permite cohesionar zonas rurales degradadas, revitalizar el campo y ofrece un recurso natural y renovable.

Principales Magnitudes

- En Ence contamos con 180 MW de capacidad instalada, el mayor productor español de energía renovable con biomasa.
- Nuestra producción de energía eléctrica en 2010 ha sido 1.330.168 MWh año, que supone un incremento del 16% sobre el periodo 2002-2009.

Avances 2010

Hemos realizado nuevas inversiones para incrementar la potencia instalada que conllevan un incremento de 400.000 MWh/año de potencia.

Estamos construyendo la mayor planta de biomasa forestal en España en la provincia de Huelva de 50 MW de potencia instalada, equivalente al suministro de electricidad de unos 600.000 hogares.

Implantamos medidas de optimización del uso de la biomasa y realizamos inversiones dedicadas a la mejora y eficiencia de nuestra cogeneración para reducir las emisiones de gases de efecto invernadero.

Objetivos para 2011

Ampliar en 210 MW de energía renovable con biomasa en España, lo que supone que nuestra potencia instalada pasaría a 390 MW.

Construir 10 centrales de producción eléctrica con biomasa en los próximos 4 años, lo que supone una inversión cercana a los 500 millones de euros.

Continuar con las reducciones de nuestras emisiones de gases de efecto invernadero, mediante la implantación de medidas de reducción, la gestión adecuada y el aumento de la eficiencia.

Nuestro Enfoque de Sostenibilidad

Desempeño económico

En Ence estamos dando un impulso a la generación eléctrica renovable, lo que da estabilidad a nuestro negocio, por ser un sector regulado. Así se equilibra el balance global de la compañía.

Nuestro aprovechamiento integral de la biomasa no utilizada para celulosa, presenta claras ventajas económicas: se emplea como fuente de combustibles un recurso no fósil, que reduce los riesgos asociados al incremento de los precios del petróleo.

La biomasa es la fuente renovable más estable de todas, capaz de producir energía las 24 horas al día ya que no depende de que haga viento, luzca el sol o fluya el agua.

En Ence contribuimos a disminuir la elevada dependencia energética española del exterior.

Desempeño medioambiental

La generación energética a partir de biomasa se considera neutra en la generación de CO₂.

Llevamos a cabo un aprovechamiento eficiente de la biomasa.

El uso de biomasa para energía implica una reducción de vertidos y quemas incontroladas de residuos agrícolas.

Aprovechamos los residuos tras su transformación en el proceso de producción energética.

Resolvemos la problemática de acumulación y eliminación de residuos por falta de mercado al cerrar la cadena montañera.

Desempeño social

Operamos 3 complejos industriales capaces de generar energía eléctrica con biomasa equivalente al consumo anual de cerca de 400.000 hogares.

Apostamos por la generación de energía como una oportunidad de desarrollo socioeconómico.

Nuestra producción energética a partir de biomasa impulsa más que ninguna fuente de energía renovable la creación de empleo y la revitalización de zonas rurales y agrícolas.

El desarrollo de la energía con biomasa podría permitir generar 2.000 millones de euros de rentas del trabajo y más de 80.000 empleos.

4. NUESTROS NEGOCIOS

La generación de energía renovable a partir de biomasa forestal resulta clave para el cumplimiento de los objetivos establecidos por la Unión Europea en 2009 en el Plan 20/20/20:

- El 20% de la energía primaria debe ser producida con fuentes renovables.
- Se deben reducir un 20% las emisiones de CO₂ a la atmósfera.
- Se debe aumentar la eficiencia energética en un 20%.
- El 10% del combustible para el transporte debe proceder de fuentes renovables.

Esto supone una gran oportunidad para que España impulse el desarrollo de la biomasa forestal en nuestro país y aproveche las ventajas sociales, económicas y ambientales asociadas a su producción y explotación. La generación con biomasa puede contribuir de forma determinante al logro de los objetivos españoles: la biomasa podría lograr hasta un 70% del objetivo de la Directiva Europea para España. Además, en el PER 2010-2020 se contempla como objetivo alcanzar en 2020 los 1.350 MW de potencia instalada en plantas de biomasa sólida.

En Ence producimos más del 40% de la energía renovable con biomasa que se genera en España.

Según datos del Instituto de Diversificación y Ahorro de Energía (IDAE) en España en 2010 existen un total de 533 MW de potencia instalada para biomasa. Esta cifra, a pesar de ser muy positiva, todavía dista mucho del objetivo establecido para 2020. Desde Ence lo vemos como una oportunidad para crecer y asentarnos como líderes de producción de energía de biomasa en España.

Nuestras instalaciones peninsulares han obtenido la Autorización Ambiental Integrada.

En Ence acumulamos más de 50 años de experiencia gestionando un modelo de gestión forestal sostenible productivo. Operamos 3 complejos industriales capaces de generar energía eléctrica con biomasa equivalente al consumo anual de cerca de 400.000 hogares. Esta producción supone más del 40% de la energía renovable con biomasa que se genera en España. Contamos con un plan para ampliar en 210 MW de energía renovable con biomasa en España, lo que supone que nuestra potencia instalada pasaría a 390 MW.

El gran coste de oportunidad de la biomasa

España exporta alrededor de 375.000 toneladas de leña, serrines, maderas y orujos a terceros países que están desarrollando la generación con biomasa, lo que supone:

- **Menor contribución al cumplimiento de objetivos de Kioto y del Plan 20/20/20.**
 - No se generan 250-300 GWh de electricidad de fuentes renovables en España.
 - No se evita la emisión de 105.000 toneladas de CO₂ en España, al tener que generar la energía eléctrica equivalente con combustibles fósiles.
- **Menor contribución al desarrollo socioeconómico en España:**
 - La inversión en generación con biomasa necesaria para procesar un volumen equivalente a las exportaciones asciende a 98 millones de euros.

- No se generan 370 empleos directos y 338 empleos inducidos con unas rentas de 9,5 y 8,6 millones de euros al año respectivamente.
- Además de las rentas del trabajo, el ámbito rural pierde unas rentas de 16,6 millones de euros al año.
- La utilización de biomasa exportada para generación eléctrica en España habría mejorado la balanza comercial en 12,3 millones de euros al año (10,4 M€ por menores importaciones de energía y 1,9 M€ por menores importaciones de derechos de CO₂).
- **Menor contribución a la estabilidad de suministro energético: La utilización de la biomasa exportada en España hubiera permitido instalar 37,6 MW de biomasa adicionales.**

La Biomasa y el Desarrollo Sostenible

Nuestra sostenibilidad económica

En Ence producimos la mayor parte de la electricidad y el calor que necesitamos para nuestras actividades industriales a través de procesos de cogeneración, consistente en la generación conjunta de energía térmica y de energía eléctrica. Este modo de producir permite alcanzar un elevado rendimiento en el aprovechamiento de los combustibles. A la mayor eficiencia de generación se une la mejora de eficiencia de utilización en las instalaciones y, por tanto, mayor exportación de energía a la red. Además de biomasa, Ence emplea gas natural (central de cogeneración Celulosa Energía, en



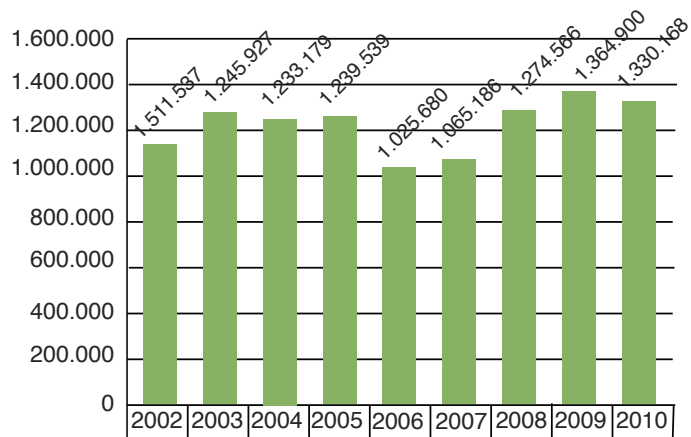
Huelva) y el fuel necesario para el arranque de las unidades de cogeneración.

El origen de la biomasa utilizada como materia prima en nuestros procesos procede básicamente de las cortezas de madera que no aptas para la fabricación de celulosa (biomasa sólida), y del licor negro o residuo resultante del proceso de cocción de la madera, compuesto por lignina, agua y restos de productos químicos utilizados en la cocción, que posteriormente se recuperan y reutilizan de nuevo en el proceso.

Este aprovechamiento integral de la biomasa no utilizada para celulosa, presenta claras ventajas económicas: se emplea como fuente de combustibles un recurso no fósil, reduciendo los riesgos asociados a los precios del petróleo.

La producción de energía en nuestras instalaciones permite su comercialización en el mercado eléctrico nacional. Desde 2002, la cantidad de energía eléctrica vendida a la red ha registrado un fuerte incremento. Las ventas de electricidad en 2010 han vuelto a superar el millón de MWh. La producción de energía eléctrica del Grupo Ence en el ejercicio ha sido 1.330.168 MWh año, que supone un incremento del 16% sobre el periodo 2002-2009.

Producción eléctrica del Grupo Ence (MWh)



En Ence producimos más del 40% de la energía renovable con biomasa que se genera en España.



En Ence se han llevado a cabo nuevas inversiones para incrementar la potencia instalada, como la ampliación de la fábrica de Navia, con nuevas calderas de biomasa y de recuperación, que conllevan un incremento de 400.000 MWh/año de potencia. El desarrollo energético de la fábrica de Huelva está asimismo fundamentado en la potenciación de la biomasa, mediante un proyecto en ejecución de una nueva caldera de 50 MW.

Durante 2009, Ence definió diversas actuaciones para la implantación de nuevas centrales de biomasa en diferentes Comunidades Autónomas, encontrándose en fase de desarrollo, y de resolución de adjudicaciones, siendo la planta de Mérida de 20 MW la primera de ellas.

Además del proyecto de Huelva y los mencionados de Mérida y Alcántara (Cáceres), Ence ya está promocionando nuevos proyectos en Castilla y León (Melgar de Fernamental, en Burgos, y Villaturiel, en León) y en Castilla-La Mancha (Ciudad Real).

Contribuimos a preservar el medio ambiente

4. NUESTROS NEGOCIOS

Cambio climático

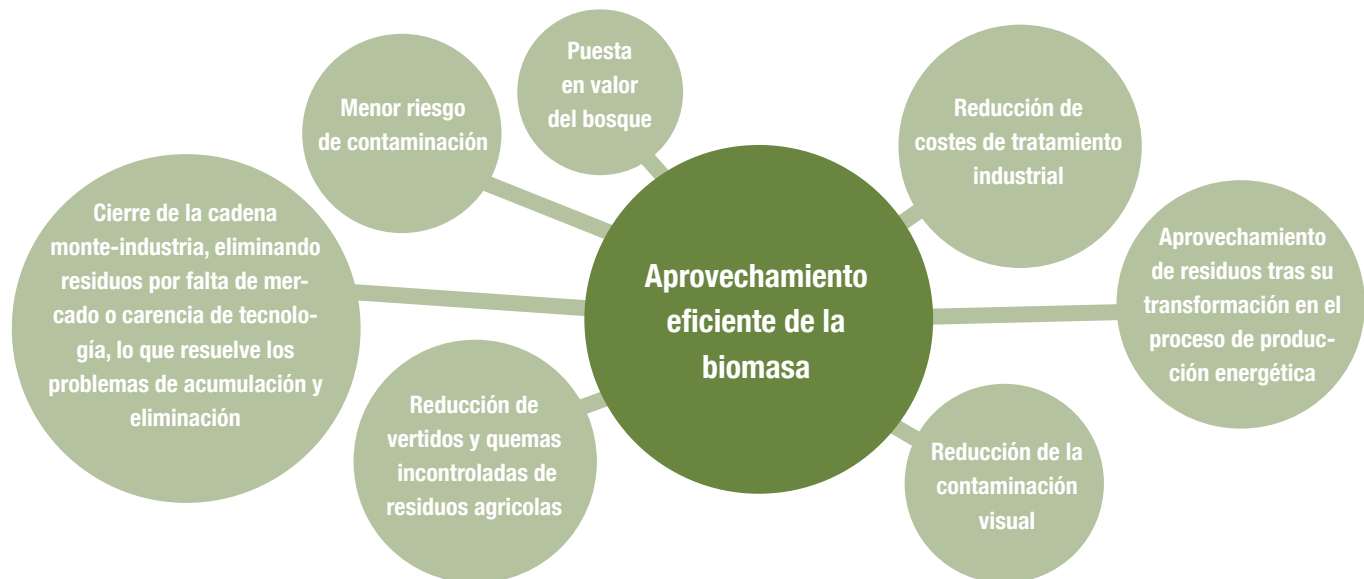
En Ence compartimos la preocupación de la sociedad ante el cambio climático. Por ello hemos asumido el compromiso de reducir las emisiones de carbono provenientes de combustibles fósiles. Hemos fijado políticas de uso cada vez más eficiente de la energía en los procesos industriales, objetivos para reducir y sustituir el uso de combustibles fósiles optimizando la captación y uso de la biomasa. Esta fuente de energía renovable se promueve como alternativa viable para reducir la dependencia energética del petróleo y sus derivados.

En el primer periodo de compromiso, el aumento de emisiones de los años 2008 y 2009 se corresponden con la ampliación de las instalaciones, especialmente la planta de Navia, lo que ha generado una mayor demanda de combustible fósil

de modo transitorio. En todo caso, este incremento es significativamente inferior a la cantidad asignada en su conjunto a Ence por el Plan Nacional de asignaciones de Derechos de emisión. Se consiguió una reducción de las emisiones generadas por unidad de producción mediante la plena producción de la planta de Navia, la optimización de uso de biomasa y de medidas de ahorro energético desarrolladas desde el año 2009 en las instalaciones.

Reutilización de residuos forestales, agrícolas e industriales

Asimismo, y respecto al tratamiento de residuos forestales, industriales, agrícolas, agropecuarios y agroindustriales, el aprovechamiento de la biomasa tiene los siguientes efectos medio ambientales positivos:



Cohesión social

Los últimos estudios realizados sobre el impacto socioeconómico del desarrollo de la biomasa en España arrojan unos resultados positivos sorprendentes.

El desarrollo de la energía con biomasa podría permitir generar 2.000 millones de euros de rentas del trabajo y más de 80.000 empleos



Esta contribución a la creación de empleo es especialmente valiosa en el contexto actual, dado que el sector agrícola es uno de los más afectados por el desempleo en España. El desarrollo de la biomasa permite generar nueve empleos inducidos por cada MW instalado. Más del 90% del empleo generado con la promoción de la biomasa para generación eléctrica es rural y forestal.

El desarrollo de la biomasa favorece la cohesión y el desarrollo del medio rural.



Las subvenciones del medio rural están reduciéndose muy rápidamente: los fondos comunitarios de apoyo a la actividad agrícola en España se han reducido un 9,5% en 2005-2008 y existe incertidumbre a partir de 2013 en las ayudas europeas.

Esta reducción está provocando un abandono de los cultivos. El desarrollo de la generación con biomasa es una alternativa para mantener la actividad agrícola y forestal de España, ya que se generan rentas y entrega certidumbre al medio rural. Se instalan activos que aseguran la entrega de rentas más de 25 años. Alcanzar los niveles de instalación previstos en el PER supondría 84 millones de euros de beneficio anual en el medio rural y su potencial se eleva hasta los 225 millones de euros.

El aprovechamiento de la biomasa puede ser un contribuyente clave en la inversión nacional: Confirmar que corresponde a este indicador, por que este porcentaje de gasto puede corresponder al potencial de España, y no al gasto de la compañía.



El 70% de la inversión en biomasa se realiza con proveedores nacionales. Además la biomasa genera un pago de IVA al contrario que la eólica o la solar.

España invierte un 2%-4% del PIB en importaciones energéticas en un contexto de balanza comercial deficitaria.



La biomasa podría contribuir a mejorar la balanza comercial en 1.350 millones de euros/año si se aprovecha todo su potencial.

4. NUESTROS NEGOCIOS

El potencial de aprovechamiento de la biomasa forestal en España permitiría generar cerca de 14.500 empleos.



España cuenta con unos 6,5 millones de toneladas de residuos forestales en sus montes que no se aprovechan; adicionalmente se podrían poner en aprovechamiento 350.000 hectáreas de cultivos energéticos que proporcionarían 7 toneladas por año de biomasa verde. Con todo aquello se podrían instalar 1.296 MW de potencia de generación eléctrica renovable, lo que supondría generar 14.256 empleos.

El desarrollo de la biomasa forestal podría permitir reducir hasta 104 millones de euros / año los gastos asociados a incendios



El gobierno y las Comunidades Autónomas gastan anualmente 650 millones de euros debido a incendios forestales, que generan 900 millones de euros de pérdidas económicas anuales. El desarrollo de la biomasa forestal podría permitir reducir hasta 104 millones de euros al año los gastos asociados a incendios.



Nuestra apuesta por la I+D+i. Energía

Los proyectos de I+D+i desarrollados por el Grupo Ence en el ámbito energético se han centrado a lo largo del año 2010, prioritariamente, en el desarrollo de cultivos energéticos leñosos de corta rotación y en el aprovechamiento de restos forestales, como clave estratégica para la producción de energía renovable, en las plantas de biomasa proyectadas

por Ence. También se ha comenzado con una línea de trabajo en nuevos procesos energéticos.

Todos los centros de producción de Ence cuentan con una unidad especializada en investigación, desarrollo e innovación dedicada a la mejora de procesos industriales y el desarrollo de características de la celulosa adecuadas a las necesidades de sus clientes.



5

Nuestros públicos objetivo



5. NUESTROS PÚBLICOS OBJETIVO

En el Grupo Ence estamos comprometidos con la **transparencia** y la cercanía a nuestro entorno. Por ello en 2010 hemos realizado un esfuerzo adicional por incrementar el **diálogo** con nuestros grupos de interés a través de **nuevos canales y vías de comunicación**.

Nuestro objetivo: Conocer y comprender mejor sus necesidades y expectativas, proporcionando información relevante sobre nuestro desempeño económico, social y ambiental.

Indicadores Clave

- El esfuerzo inversor del Grupo Ence en actividades de RSC equivale al 1% del EBITDA.
- Pertenece a 65 asociaciones, fundaciones e instituciones de referencia.
- Colaboramos con 13 universidades en España, América y Europa y 13 centros tecnológicos y de I+D+i.



Avances 2010	Objetivos para 2011
<p>Reforzamos nuestra presencia, comunicación y relación con el entorno gracias a mejoras en nuestra web corporativa.</p>	<p>Reforzar nuestra presencia en internet con una máxima visibilidad en el entorno 2.0 para una mayor y mejor relación grupos de interés.</p> <p>Abrir un perfil en Twitter, Linkedin, y poner en marcha un canal en Youtube.</p>
<p>Continuamos promoviendo programas y actividades de divulgación y sensibilización en torno al eucalipto.</p> <p>Producción y difusión de “Programas Quincenales” de temática forestal y medioambiental de Huelva, Pontevedra y Navia en los principales medios de radio y televisión locales y/o provinciales.</p>	<p>Trabajar para normalizar la imagen social del eucalipto mediante:</p> <ul style="list-style-type: none"> • Campañas informativas. • Encuentros técnicos con grupos de comunicación. • Edición de publicaciones específicas sobre el eucalipto y la gestión forestal. • Reuniones con instituciones y colectivos aliados. • Participación en foros y encuentros nacionales. • Refuerzo de contenidos en redes sociales.
<p>Firmamos un convenio con “Bosques sin Fronteras” para desarrollar programa de colaboración dentro del Compromiso con la Sostenibilidad.</p>	<p>Realizar un importante cambio en nuestro modelo de gestión y ser sensible a los planteamientos de las asociaciones ecologistas, abriendo una mesa de trabajo para consensuar el marco de las plantaciones de eucalipto.</p>
<p>Celebramos el “Día Forestal Mundial” con la participación de distintos representantes de grupos de interés.</p>	<p>Continuar celebrando el “Día Forestal Mundial” y realizar programas especiales conmemorativos en torno al “Año Internacional de los Bosques”, haciendo énfasis en la importancia de un modelo forestal sostenible.</p>
<p>Más de 2.000 personas visitaron en 2010 las instalaciones en Pontevedra, Navia y Huelva.</p>	<p>Continuar con nuestra oferta de visitas a instalaciones, dando respuesta a necesidades y demandas informativas.</p>

5. NUESTROS PÚBLICOS OBJETIVO

Durante 2010 el Grupo Ence ha realizado un esfuerzo que le ha permitido dotar de **una mayor transparencia a su gestión**, una mayor **accesibilidad** a la empresa desde cualquier grupo de interés y una **comunicación más activa, estable y coherente** con sus valores y con las preocupaciones de la sociedad.

Queremos que la sociedad conozca la realidad de nuestro **esfuerzo de gestión**, inversor y de nuestros profesionales, nuestro **comportamiento responsable y ético y el respeto por el entorno**. Diseñamos una estrategia de comunicación que se basa en la estrecha relación con los medios de comunicación, con el entorno social más cercano a los centros de actividad de Ence, con las administraciones locales y autonómicas, con los grupos prescriptores del sector (ecologistas y ambientalistas, sociales, culturales, educativos, científicos...), con inversores y analistas y, por supuesto, con los propios trabajadores. La propia naturaleza de nuestra actividad diaria, realizada de forma responsable y transparente, es para Ence el primer canal de comunicación y de relación con sus grupos de interés.

Nuestros principales grupos de interes

- Accionistas e inversores.
- Comunidades financieras.
- Empleados.
- Clientes.
- Propietarios forestales
- Proveedores y contratistas.
- Administraciones públicas.
- Organizaciones no gubernamentales y comunidades locales.
- Creadores de opinión.



Reconocemos también como partes interesadas a todos aquellos que de una u otra forma se interesan por nuestra actividad o se acercan a nosotros ayudándonos a mejorar en nuestra gestión diaria.

La labor específica de las distintas áreas y departamentos de la empresa implica un diálogo continuo en sus ámbitos de actuación, ya sean estos forestales, industriales o corporativos. Ejemplos evidentes son las relaciones comerciales, los proyectos forestales en comunidades rurales, las auditorías y otros mecanismos de control de la actividad forestal, industrial y medioambiental por parte de las instituciones públicas, la propia actividad de la Dirección de Comunicación, Marca y Reputación, la relación con analistas e inversores o las relaciones laborales y el diálogo con los sindicatos en el ámbito de las relaciones laborales.

En 2010, el esfuerzo inversor del Grupo Ence en actividades de RSC ha sido de 1.8 millones de euros, lo que equivale al 1% del EBITDA de la Compañía.

El esfuerzo inversor del Grupo Ence en actividades de Responsabilidad Social Corporativa equivale al 1% del EBITDA

de la Compañía. Esta cifra prácticamente alcanza los 1.8 millones de euros invertidos en actividades de acción social y patrocinio, pertenencia a asociaciones, fundaciones e instituciones del sector, colaboración con la comunidad científica y universitaria y otras actividades de comunicación exterior, y relaciones institucionales como palanca de relación con grupos de interés.

En la siguiente tabla se detallan los canales de comunicación con los diferentes grupos de interés. Además de esta información, el detalle específico de la actividad y grado de contribución de Ence durante el ejercicio 2010 se encuentra a disposición pública en los canales de comunicación habituales de las instituciones relacionadas.

Mapa de Actores			
Parte Interesada	Grado de Significancia	Canales de Comunicación	Aspectos Relevantes
<p>Accionistas e inversores (Analistas e inversores) Son los propietarios de ENCE. Perfil (composición): www.ence.es/accionistas_inversores.html</p>	<p>Guían la estrategia de la compañía basada en decisiones que permiten el crecimiento y permanencia en la sociedad y de forma indirecta, fomentan el desarrollo sostenible.</p>	<ul style="list-style-type: none"> Junta General de Accionistas Información mensual para el Consejo de Administración Informes anuales auditados Informe de Gobierno Corporativo Informe de Sostenibilidad Apartado específico en la Web corporativa Departamento de Relación con Inversores, presentaciones periódicas a analistas e Inversores (Roadshows) Informes de Bolsa trimestrales Información disponible en CNMV 	<ul style="list-style-type: none"> Estrategia de la compañía enfocada hacia el crecimiento Indicadores económicos Evolución del mercado Reputación Buen Gobierno Evaluación y gestión de riesgos Transparencia
<p>Clientes Generan ingresos. Perfil (oferta): ver informe anual</p>	<p>Determinan los requisitos de calidad de los productos y las condiciones ambientales. Condicionan producción y fechas de entrega.</p>	<ul style="list-style-type: none"> Publicación de hechos relevantes. Visitas periódicas Encuestas de satisfacción Servicio de Asistencia Tecnológica Informe Anual Informe de sostenibilidad Perfil ambiental de producto 	<ul style="list-style-type: none"> Oferta Privacidad I+D+i Referencias Certificación FSC o PEFC Competitividad Mayor satisfacción de sus necesidades Cumplimiento de requisitos

5. NUESTROS PÚBLICOS OBJETIVO

Mapa de Actores

Parte Interesada	Grado de Significancia	Canales de Comunicación	Aspectos Relevantes
<p>Proveedores y contratistas Los incorporamos a nuestros propios sistemas de gestión (calidad, medio ambiente, prevención de riesgos laborales, cadena de custodia y gestión forestal sostenible). Perfil (no disponible).</p>	<p>Garantizan los suministros y el óptimo funcionamiento de la actividad</p>	<ul style="list-style-type: none"> • Participación en foros de debate en el seno de asociaciones • Seguimiento del cumplimiento de las normas vigentes. • Visitas personalizadas • Reuniones periódicas con responsables de la administración • Informe Anual • Memoria de sostenibilidad • Declaraciones Ambientales • Propuestas de Convenios Marco y otros tipos de convenios. • Resumen Público Plan de Gestión • Presentaciones por temas puntuales • Informes específicos de cada autorización ambiental • Colaboración en el desarrollo normativo 	<ul style="list-style-type: none"> • Cumplimiento de lo acordado • Seguridad en la contratación del servicio a largo plazo • Condiciones de selección • Mejora en las condiciones laborales • Apoyo financiero que les permita rentabilizar sus inversiones • Criterios de selección y adjudicación. • Mercado de la madera

Mapa de Actores

Parte Interesada	Grado de Significancia	Canales de Comunicación	Aspectos Relevantes
<p>Administraciones Públicas Ence trabaja con las administraciones públicas en la identificación y defensa de intereses sectoriales y particulares, tanto en los aspectos requeridos de control, como en los de promoción de nuevas actividades y proyectos.</p>	<p>Influyen sobre las condiciones de mercado a través del establecimiento de políticas y requisitos legales y fiscales.</p>	<ul style="list-style-type: none"> Informe Anual Informe de sostenibilidad Declaraciones Ambientales Referencias Mesas redondas, grupos de trabajo Reuniones periódicas Informes específicos de cada autorización ambiental Convenios de colaboración 	<ul style="list-style-type: none"> Comprobación del cumplimiento conforme a los requisitos legales. Apoyo al diseño y consecución de políticas públicas Colaboración conjunta para el desarrollo técnico-científico Promover un Desarrollo Sostenible Promover el uso racional de los Productos y Servicios del Monte
<p>Empleados Nuestros empleados hacen que Ence sea posible cada día. Por ello basamos nuestra relación con ellos en la confianza y en el reconocimiento a las personas, en su desarrollo profesional y en compromiso con el crecimiento sostenido de la organización. Perfil: ver informe anual y de sostenibilidad.</p>	<ul style="list-style-type: none"> Pieza clave para cumplir con lo acordado con el cliente Trasmisores de valores 	<ul style="list-style-type: none"> Informe de Sostenibilidad Política de gestión Comité de Seguridad y Salud Plan de formación anual Intranet Encuestas de satisfacción en formación Informe Anual Reuniones de área mensuales 	<ul style="list-style-type: none"> Consecuencias de reestructuración de plantilla Mejora continua de las condiciones laborales Reconocimiento Sistemas de gestión Condiciones laborales Información sobre Actividades de la Compañía Cursos y actos formativos de mejora de aptitudes profesionales. Estrategias y marcha de la compañía

5. NUESTROS PÚBLICOS OBJETIVO

Mapa de Actores			
Parte Interesada	Grado de Significancia	Canales de Comunicación	Aspectos Relevantes
<p>Comunidades locales y Grupos Ambientalistas y Ecologistas</p> <p>La relación con el entorno donde operamos es vital. Conocer las inquietudes de las comunidades locales es la mejor manera de cultivar una buena relación entre ambas partes. Sus inquietudes y necesidades de información, nos permitan avanzar en la defensa de intereses comunes.</p> <p>Perfil: sociedad civil y organismos de presión.</p>	<ul style="list-style-type: none"> • Conflictos de intereses pueden ocasionar situaciones de riesgo reputacional e incluso, por su grado de influencia sobre los gobiernos locales, retrasar la puesta en marcha de la actividad o decidir su ubicación. 	<ul style="list-style-type: none"> • Charlas, coloquios y jornadas • Visitas guiadas • Programas especiales (Ecoescuelas en Uruguay, Día forestal Mundial, etc.) • Informe Anual • Acciones de RSC • Declaración Ambiental • Recepción y respuesta de quejas, sugerencias y demandas de información • Página web 	<ul style="list-style-type: none"> • Minimización de impactos ambientales • Cómo defender intereses comunes • Modificaciones genéticas • Aparición de nuevas plagas • Pérdida de biodiversidad por monocultivo • Interacción con otras actividades económicas y/o culturales. • Conservación y promoción del medio • Conservación de especies y hábitats catalogados como protegidos o de especial protección. • Defensa del patrimonio natural
<p>Creadores de opinión</p> <p>Son prescriptores</p> <p>Perfil: medios y comunidad científica</p>	<ul style="list-style-type: none"> • Aportan credibilidad o desacreditan los mensajes de la compañía • Mejor conocimiento del sector forestal por parte de la sociedad • Determinación de nuevas metodologías de trabajo para mayor preservación del medio ambiente y mejora de la calidad en la ejecución de trabajos 	<ul style="list-style-type: none"> • Atención permanente, envío de dossiers y notas de prensa • Visitas a instalaciones • Página Web • Informe Anual • Memoria de sostenibilidad • Colaboraciones y Actividades • Resumen Público del Plan de gestión • Declaraciones Ambientales 	<ul style="list-style-type: none"> • Cómo se han resuelto conflictos que puedan trascender • Políticas de I+D+i • Impactos ambientales, económicos y sociales de nuestra actividad • Datos económicos y resultado de actividad

Mapa de Actores

Parte Interesada	Grado de Significancia	Canales de Comunicación	Aspectos Relevantes
<p>Comunidad financiera Aportan capital Perfil: no disponible</p>	<p>La financiación está condicionada a la minimización de ciertos riesgos que influyen directamente en la forma de gestionar la compañía.</p>	<ul style="list-style-type: none"> • Informes de cuentas anuales auditados • Informe de Gobierno Corporativo • Información disponible en CNMV • Reuniones periódicas y puntuales • Informe de sostenibilidad • Declaración Ambiental • Informes de Bolsa trimestrales • Plan estratégico • Presentaciones por temas puntuales 	<ul style="list-style-type: none"> • Gestión de riesgos • Estrategia de la compañía • Evolución del negocio y perspectivas • Evolución del mercado • Inversiones realizadas • Reputación • Buen Gobierno • Cuentas anuales
<p>Propietarios forestales Ence trabaja con los propietarios forestales, los incorporamos a nuestros propios sistemas de gestión (calidad, medio ambiente, prevención de riesgos laborales, cadena de custodia y gestión forestal sostenible) Perfil: no disponible</p>	<ul style="list-style-type: none"> • Aportan credibilidad o desacreditan los mensajes de la compañía 	<ul style="list-style-type: none"> • Dossieres y notas de prensa • Visitas a instalaciones • Página Web • Informe Anual • Memoria de sostenibilidad • Declaraciones Ambientales • Resumen Público del Plan de gestión • Visitas guiadas • Recepción y respuesta de quejas, sugerencias y demandas de información • Acciones de RSC 	<ul style="list-style-type: none"> • Beneficios sociales • Adecuada Gestión de montes • Cumplimiento de lo acordado • Cumplimiento legal • Evolución del negocio • Cómo defender intereses comunes • Modificaciones genéticas • Aparición de nuevas plagas • Pérdida de biodiversidad por monocultivo

5. NUESTROS PÚBLICOS OBJETIVO

*Construyendo relaciones de confianza
con nuestros grupos de interés*

Participación activa en asociaciones e instituciones

En el Grupo Ence reforzamos nuestra comunicación con nuestros grupos de interés a través de la pertenencia a instituciones y asociaciones sectoriales y empresariales más representativas, tanto de carácter local, autonómico o regional, como las de ámbito nacional e internacional.

La creación de marcos de colaboración y alianzas con gobiernos e instituciones supone **un avance para la conciliación de intereses** y el desarrollo de un ambiente integrado. La **suma de esfuerzos** nos permite acelerar los cambios necesarios que demanda la sociedad actual y **abordar con éxito los desafíos del desarrollo sostenible**.



Pertenece a más de 50 asociaciones, fundaciones e instituciones de referencia en sus distintos ámbitos de actuación.

En Ence pertenecemos a más de **50 asociaciones, fundaciones e instituciones de referencia** en sus distintos ámbitos de actuación. Los profesionales de la empresa participan de forma directa en los grupos de trabajo, foros, seminarios, conferencias e iniciativas públicas y sociales que éstas desarrollan. Con ello queremos contribuir de primera mano a las demandas e inquietudes de los grupos de interés. Además, se impulsan proyectos de colaboración conjunta que permiten abordar los retos del desarrollo sostenible como oportunidades de negocio y de generación de riqueza.

Pertenecemos a la Asociación Española de Fabricantes de Pasta y Papel (ASPAPEL).

Ence mantiene un diálogo intenso con sus grupos de interés a través de su pertenencia y participación activa en ASPAPEL. Para la elaboración de la tercera Memoria de Sostenibilidad de la Asociación se está llevando a cabo una amplia consulta con los principales grupos de interés del sector. El proceso, facilitado por una consultora y verificadora independiente, servirá de base para la elaboración de los nuevos indicadores, objetivos y plan de actuación sectoriales en materia de sostenibilidad.

Elaboramos una guía de buenas prácticas con la Plataforma Tecnológica Forestal Española.

Se ha desarrollado un fuerte impulso a la actividad forestal bajo el paraguas de la Plataforma Tecnológica Forestal Española con actividades como la elaboración de la “Guía de prácticas adecuadas para la movilización sostenible de la madera en Europa”, el desarrollo del nuevo “Reglamento de Diligencia Debida” y los desarrollos energéticos basados en energías renovables con biomasa.

Formamos parte de instituciones de referencia a nivel internacional.

En el ámbito nacional e internacional son múltiples los canales de interlocución con grupos de interés, bien directa a través de la pertenencia a asociaciones como la Asociación Europea de Productores de Pasta (EPIS), Forest Stewardship Council (FSC) y el Programa de reconocimiento de Sistemas de Certificación Forestal (PEFC); o de manera indirecta, como en el caso de la Confederación Europea de Asociaciones Nacionales de la Industria del Papel y la Celulosa (CEPI) o el Consejo Internacional de Asociaciones del sector Forestal y Papel, International Council of Forest and Paper Associations (ICPA).



5. NUESTROS PÚBLICOS OBJETIVO

Entidades nacionales e internacionales con las que colaboramos:

Entidades Españolas

- AAEE (Asociación de Autogeneradores Españoles)
- AAP (Asociación de Aprovechamiento Biomasa)
- ACOGEN (Asociación Española de Cogeneración)
- AEMPE (Asociación Empresarios Pequeña y Mediana Empresa de Pontevedra)
- AERI (Asociación Española de Relaciones con Inversores)
- AFEC (Asociación de Fabricantes Españoles de Celulosa)
- AFLOSUL (Asociación de Propietarios Forestales Algarve)
- AGFR (Asiacao para uma Gestao Florestal Responsavel)
- AIMEN (Asociación de Investigación Metalúrgica de Noroeste)
- AIQB (Asociación de Industrias Químicas Básicas de Huelva)
- AIQPA (Asociación de Industrias Químicas y de procesos de Asturias)
- ANATRANS (Asociación Nacional de Transportistas)
- APD (Asociación para el Progreso de la Dirección)
- APOM (Asociación de Productores Onubenses de Maera)
- APPA (Asociación de Productores de Energías Renovables)
- ASAJA (Asociación Agraria y Ganadera Andalucía)
- Asociación Monte Industria (Galicia)
- Asociación de propietarios Forestales de Asturias
- Asociación Defensa Forestal
- ASPAPEL (Asociación Española de Fabricantes de Pasta, Papel y Cartón)
- ASPAFLOBAL (Asociación Propietarios Forestales Barlovento Algarvio)
- Cámara de Comercio Luso-Española
- Cámara de Comercio de Pontevedra
- Cámara de Comercio de Huelva
- CEA (Confederación de Empresarios de Andalucía)
- CEOE (Confederación Española de Organizaciones Empresariales)
- Círculo de Empresarios
- Club Asturiano de la Calidad
- COAHSIQ (Comisión Autónoma de Seguridad e Higiene en el Trabajo)
- Comunidad de Regantes de Andevalo (Guadiana, Sur y Minero)
- CONFEMADERA (Confederación de Empresas de la Madera)

- Consorcio de Empresas del Master de Tecnología Ambiental de Andalucía
- Cluster de la Madera de Galicia
- Cooperativa Corchera San José Berrocal
- Confederación de empresarios de GALICIA
- FADE (Federación Asturiana de Empresarios)
- FAEN (Fundación Asturiana de la Energía)
- FALCOR (Fundación Andaluza del Corcho)
- FAMA (Fundación Asturiana de Medio Ambiente)
- FEUGA (Fundación Empresa Universidad Gallega)
- FOE (Federación Onubense de Empresarios)
- Foro de Bosques y Cambio Climático
- Forum Forestal (Federación Portuguesa de Propietarios Forestales)
- FSC España (Forest Stewardship Council)
- Fundación CONAMA (Congreso Nacional del Medio Ambiente)
- Fundación Entorno, Empresa y Desarrollo Sostenible
- PEFC España (Programme for the Endorsement of Forest Certification)
- Red del Pacto Mundial de Naciones Unidas
- SAVB (Sociedad para la Valorización Energética de la Biomasa en Andalucía)
- VIFOAS (Asociación de Viveros forestales de Asturias)
- Asociación Andaluza de Empresas Forestales

Entidades Internacionales

- ACDE (Asociación Cristiana de Dirigentes de Empresa)
- ADM (Asociación de Dirigentes de Marketing, Uruguay)
- Cámara de Industrias de Uruguay
- DERES (Desarrollo de la Responsabilidad Social Empresarial, Uruguay)
- Fundación Río Negro
- ICFPA (International Council of Forest and Paper Association)
- PPPC (Pulp and Paper Products Council)
- Sociedad de Productores Forestales de Uruguay
- Unión de Exportadores de Uruguay

Entidades Europeas

- CEI Bois (The European Confederation of woodworking industries)
- CEPI (Confederation of European Paper Industries)
- EPIS (European Pulp Industry Sector)
- FEIC (European Federation of the Plywood Industry)
- IEFC (Instituto europeo del Bosque Cultivado)

5. NUESTROS PÚBLICOS OBJETIVO

Promoción de la I+D+i y transferencia de conocimientos con la comunidad científica

En Ence reconocemos la alta **importancia de la educación** y la **investigación**, su contribución al desarrollo sostenible y su inestimable valor como fuente de conocimiento y mejora de la eficiencia y estrategia para las empresas. Las relaciones con centros educativos promueven además el intercambio de **conocimiento** entre la entidad privada la comunidad científica.

Contamos con acuerdos de colaboración con trece universidades

La sociedad actual demanda un **esfuerzo aún mayor** para conciliar la relación entre la universidad y la empresa. Por ello, además del **programa de becas** que promulgamos desde nuestra compañía, contamos con diversos convenios de colaboración y acuerdos con numerosas **universidades españolas y europeas, escuelas de negocio y escuelas de formación profesional**. En especial, mantenemos una estrecha colaboración y diálogo con las universidades de Oviedo, Vigo, Santiago de Compostela, Córdoba, Huelva y con la Universidad de la República de Uruguay. Muchos de estos convenios están enfocados al i+D+i, y sobre todo hemos avanzado en la investigación en el campo de los **biocombustibles** y las **nuevas tecnologías** y soluciones energéticas para el futuro.

Actuaciones más destacadas en 2010 :

La Cátedra Ence, la primera en el Campus de Pontevedra (Universidad de Vigo)

Su objetivo es la colaboración con la Escuela de I.T. Forestales de esta Universidad en proyectos de investigación y actividades educativas y de formación práctica como soporte al **desarrollo de nuevas tecnologías**. Durante 2010 destacan la realización de un **estudio del secado de pacas de eucalipto** cortadas en verano bajo condiciones controladas de temperatura y humedad en cámaras de secado, a la intemperie y bajo techumbre; un **estudio de fusibilidad** de cenizas de biomasa y la redacción de un manual de **cultivos energéticos**.

Apostamos por la sostenibilidad en nuestros convenios con la Universidad de Oviedo

Con la Universidad de Oviedo Ence mantiene varios convenios y acuerdos de colaboración. Entre ellos, en 2010 destaca el inicio de un proyecto de investigación con la Escuela de Ingeniería de Minas para el estudio de la **viabilidad del uso de cenizas de la caldera de biomasa** en la fabricación de cemento

y materiales cerámicos; y con la Escuela de Ingenieros Industriales para la optimización de sensores de radiación solar.

Nos adherimos al **Clúster de la Energía y el Cambio Climático** con el fin de potenciar la investigación orientada al desarrollo tecnológico y la innovación en sectores estratégicos para la región, como el diseño y la fabricación de bienes de equipo y la industria ligada a las energías limpias y la eficiencia energética.

Además, colaboramos con el **Campus de la Excelencia Internacional Ad Futurum** en “Proyectando nuestra tradición hacia el Futuro”, una agregación estratégica de numerosas instituciones que tienen como objetivo buscar desde el ámbito local soluciones a problemas globales. Se trata de una apuesta por la sostenibilidad y el intercambio de conocimientos en torno a la energía, medio ambiente y cambio climático, biomedicina y salud.

Entidades científicas con las que colaboramos

Universidades

- Universidad de Huelva
- Universidad de Córdoba
- Universidad de Sevilla
- Universidad de Vigo / Pontevedra
- Universidad de Santiago de Compostela
- Universidad de la República de Uruguay (Fac. de Ingeniería y Agronomía)
- Universidad Politécnica de Madrid (Esc. de Industriales y Montes)
- Universidad Politécnica de Cataluña
- Universidad Tecnológica de Argentina
- Universidad de Toulouse
- Universidad de Viena
- Universidad de Lisboa IICT
- Universidad de Aveiro

Centros de I+D

- CSIC (IRNA) Sevilla
- IFAPA (Andalucía)
- INIA (España)
- INIA (Uruguay)
- IRTA (Francia)
- Est. Fitopat. Aveiro
- CNRS (Francia)
- INRA (Francia)

Centros tecnológicos de papel

- CTP (Francia)
- STFI (Suecia)
- TNO (Holanda)
- KCL (Finlandia)
- AFOCEL (Francia)

5. NUESTROS PÚBLICOS OBJETIVO

Iniciamos nuevos proyectos de colaboración en 2010

Durante 2010, Ence **inició los siguientes proyectos de colaboración** con otros centros de investigación o educativos:

- Convenio específico entre **Ence y CETEMAS** (Centro tecnológico forestal y de la madera). Para colaborar en un estudio enfocado en la evaluación de la producción de biomasa en cultivos energéticos.
- Colaboración con la **Universidad de Santiago de Compostela** en el proyecto de I+D titulado sobre productividad y dinámica de la materia orgánica en plantaciones clonales y de brinzales de *Eucalyptus globulus* Labill.
- Ence mantiene un acuerdo de colaboración con la **Universidad de Orense** para el estudio de biocombustibles derivados de los procesos de hidrólisis de la celulosa.

El convenio marco con la universidad de Huelva

Ence mantiene desde 1997 con la **Universidad de Huelva un Convenio Marco** dentro del que se acogen numerosos proyectos de investigación y actividades docentes y de extensión universitaria.

Dentro de este Convenio Marco, destaca en 2010 la colaboración con el Departamento de Ciencias Agroforestales elaborar una **Mapa de suelos forestales de la provincia de Huelva**, que tiene como objetivo el estudio detallado de los suelos de la provincia y sus aptitudes para los distintos usos forestales. Asimismo se firmó un contrato de colaboración con el Departamento de Ciencias Químicas para realizar el Estudio y Caracterización Energética de Biomásas.

En 2010 se acordó mantener el **Centro de Investigación y Documentación del Eucalipto (CIDEU)**, el primero de Eu-



ropa centrado en la investigación del eucalipto y otras temáticas en relación a él. Tiene como objetivo seleccionar, identificar, analizar y difundir información científica sobre el eucalipto y áreas científicas relacionadas con el sector forestal. Apoya así los estudios forestales que se imparten en la Universidad de Huelva y contribuye a informar a la sociedad.

Los objetivos del CIDEU se centran en el **apoyo a la investigación del eucalipto** y otros temas forestales relacionados con él, y en la gestión de la información documental existente relacionada directa o indirectamente con el eucalipto. El CIDEU, además, nace con el propósito de apoyar los estudios forestales que se imparten en la Universidad de Huelva, y contribuir a informar a la sociedad de temas de interés relacionados con el eucalipto y el medio forestal.

Además participamos en el **Consorcio de Empresas para desarrollar el Máster de Tecnología Ambiental de Andalucía de la Universidad de Huelva**. Su objetivo es proporcionar una formación de alta calidad centrada en la protección del medio ambiente y el conocimiento de aspectos técnicos para evaluar los impactos sobre éste, su restauración y recuperación.

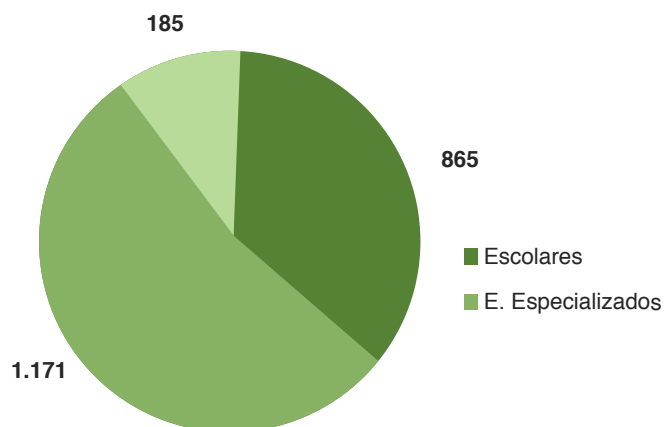
Colaboración con las comunidades locales

En Ence nos sentimos comprometidos con el entorno en que operamos, y por ello **colaboramos con la comunidad** de nuestro ámbito de influencia dando así respuesta a las necesidades y demandas sociales.

Como consecuencia de nuestros esfuerzos **crecientes por mantener una comunicación más estrecha** con las comunidades locales; recibimos en 2010 unas 2.221 visitas a nuestros centros forestales e industriales, más del doble que las realizadas durante 2009. Así, podemos **acercar** a nuestros visitantes nuestro **proceso productivo y nuestra estrategia** de gestión forestal sostenible.

En Ence estamos **comprometidos con las comunidades** en que realizamos nuestra actividad, en especial en el momento actual de crisis global y falta de generación. Este compromiso se reafirmó y reforzó en 2010 gracias a una de las **Medallas de Oro de la Provincia de Huelva** que nos concedió la Diputación Provincial. Este reconocimiento lo otorga la Diputación provincial a aquellas personas, empresas o entidades que **destacan por su implicación y su vinculación con la provincia andaluza**.

Visitas a centros forestales de Ence en 2010



Visitas a instalaciones	Estudios		
	Escolares	Especializados	Instituciones y Colectivos Sociales
Pontevedra	345	554	21
Navia	192	47	155
Huelva	328	570	9
TOTAL	865	1.117	185

5. NUESTROS PÚBLICOS OBJETIVO

Nuestra implicación con las comunidades locales es reconocida con la Medalla de Oro de la Provincia de Huelva.

El Grupo Ence, que **genera en Andalucía unos 2.300 puestos de trabajo estables**, fue la única empresa reconocida en esta edición de los galardones que reconocen a aquellas personas, empresas o entidades que destacan por su implicación y su vinculación con Huelva.

La Diputación ha destacó la **contribución de Ence al desarrollo de la provincia de Huelva**, basada en la **innovación y en la generación de empleo** estable y de calidad, además de reconocer su liderazgo en el ámbito empresarial y de la investigación.

Tenemos planteadas más de 100 millones de euros en inversiones para la región de Huelva.

La actividad de Ence tiene un impacto local indiscutible en **generación de empleo y riqueza** en Huelva, la provincia más forestal de Andalucía. Tenemos planteadas para esta región unas inversiones para el futuro de más de **100 millones de euros**; y además colaboramos en la generación de riqueza y



miles de empleos de calidad en el medio rural mediante la mejor ordenación de los recursos naturales andaluces.

Además, en 2010 **patrocinamos y colaboramos** en numerosas actividades públicas, sociales, culturales o deportivas en los municipios y comunidades donde la Compañía opera, **siendo las más destacadas:**

- **Escuela y universidad:** Además de las visitas escolares a las fábricas durante todo el curso escolar, promovemos distintas iniciativas con los alumnos de la Universidad en materias de gestión forestal que incluyen visitas y talleres de trabajo de campo en los montes gestionados por Ence. En 2010 destacan nuestra participación con la Universidad Politécnica de Madrid en la serie de televisión “El bosque protector”, la organización del VI Encuentro Forestal para Partes Interesadas, nuestra participación en un encuentro informativo sobre biomasa forestal y la Colaboración en la visita del investigador Dean Nicolle a Galicia para estudiar junto con Instituto Max Planck el eucaliptal de O Souto de A Retorta.

Recibimos en 2010 unas 2.221 visitas a nuestros centros forestales e industriales, más del doble que las realizadas durante 2009.

- **Actividades de divulgativas, patrocinio y mecenazgo:** Producimos y difundimos programas quincenales de temática forestal y medioambiental en Huelva, Pontevedra y Navia en los medios de televisión y radio; otorgamos los premios “comprometidos 2010” a entidades o personas destacables en la lucha por la preservación de la calidad de vida; donamos mobiliario al Gremio de Mareantes de Pontevedra y patrocinamos el descenso de la ría de Navia, el Club de Fútbol Ence Navia y el IV Concurso Fotográfico Una mirada al bosque del CIDEU (Huelva).
- **Actividades con la administración pública, empresas, CMVMC y ONGs:** Entre otras actuaciones que llevamos a cabo desde el grupo Ence, destacan en 2010 las siguientes: colaboramos con la Estación Fitopatológica de Areeiro para el control de plagas y enfermeda-

des del eucalipto; convocamos junto con la Fundación EFE y EFE Verde becas de periodismo multimedia especializado en naturaleza y conservación de ecosistemas; participamos como socios fundadores en el centro tecnológico para el desarrollo sostenible de la Fundación Doñana 21; nos adherimos al Compromiso Asturias XXI; y fomentamos el deporte mediante convenios con Fundación Nino Mirón, Pontevedra Club de Fútbol y el Ayuntamiento de San Juan del Puerto.

- Respecto a la **participación en congresos, seminarios y jornadas técnicas**, así como otras actuaciones de formación medioambiental efectuadas durante el ejercicio 2010, destacan las siguientes:

Participamos en el Congreso Nacional de Medio Ambiente (CONAMA 10), en el Forum de Sostenibilidad de París y en la 3ª Conferencia Internacional sobre la obtención de Energía a partir de Residuos y Biomasa; colaboramos en el curso Gestión Forestal Responsable y Certificación FSC, etc.

5. NUESTROS PÚBLICOS OBJETIVO

Nuestro Compromiso con la Acción Social

En Ence no sólo queremos acercar a las comunidades locales a nuestra actividad industrial, sino que nos sentimos implicados con ellas, ya que consideramos que formamos parte de la sociedad. Por ello organizamos programas que fomentan el desarrollo de comunidades desfavorecidas y nos esforzamos por fomentar la educación y la sensibilización con los valores y bienes que ofrece la naturaleza, y en especial el eucalipto.

Celebramos el Día Forestal Mundial

Organizamos y patrocinamos anualmente el **Día Forestal Mundial**, que se celebra el 21 de Marzo coincidiendo con el inicio de la primavera en el hemisferio norte. Los actos tuvieron lugar en Huelva, Pontevedra y Navia; **con la participación de representantes de la Administración Autonómica y local, centros educativos, universidades, colectivos ambientalistas, medios de comunicación, etc.**

Las actividades están enfocadas a la **difusión, conocimiento y desarrollo sostenible del sector forestal**. Incluyen foros de debate, exposiciones, programas escolares y educativos, concursos de fotografía forestal, eventos culturales, informativos, y de participación social.

Además en 2011 se celebrará el **Año Internacional de los Bosques**, por lo que hemos firmado un convenio con **Bosques sin Fronteras** para el desarrollo de un programa de colaboración como muestra de nuestro compromiso con la sostenibilidad. Queremos aprovechar esta oportunidad para promover la sensibilización en la sociedad acerca del papel crucial de los bosques para el equilibrio natural y en la sostenibilidad futura.

Organizamos y patrocinamos actividades escolares y educativas para sensibilizar sobre el papel de los bosques.



Eucalipto Solidario en Etiopía

Fomentamos el desarrollo económico y mejoramos la calidad de vida de la población etíope.

El proyecto “Eucalipto solidario” promulgado por la **Universidad Politécnica de Madrid, Ence y el Ethiopian Institute of Agricultura Research** tiene como objetivo el desarrollo económico y la recuperación forestal de las Tierras Altas de Etiopía.

Etiopía es uno de los países con menor IDH (Índice de Desarrollo Humano) del mundo. En especial la región en que se instaura el proyecto, Tierras Altas, es una de las menos desarrolladas del país. Debido a la fuerte presión agrícola y demográfica que sufre la zona, durante los últimos años ha sufrido una drástica **reducción de sus bosques naturales**.

El proyecto consiste en el uso de eucaliptos para **fomentar el desarrollo económico sostenible y la mejora de la calidad de vida de la población** de la región africana. La instalación de viveros y la formación de personal en gestión forestal y aprovechamiento maderero es la estrategia utilizada para propiciar el desarrollo económico y la mejora de su calidad de vida.

El trabajo al que Ence se sumó 2006 ya ha dado sus frutos y producido un **impacto muy positivo** en la población etíope.



Programa Escolar IMPLIK2

Ence colabora como patrono de la **Fundación Pontetec** en el desarrollo de la campaña escolar Implik2. La campaña tiene como finalidad **desarrollar actitudes comprometidas con el respeto y conservación del entorno natural** en Pontevedra. Se trata de una evolución del tradicional programa escolar “Del Bosque a la Celulosa”, con el que cerca de **10.000 han visitado las instalaciones de Ence** en Huelva en la última década.

El programa se imparte y desarrolla en los colegios por parte de técnicos ambientales especializados en educación. Los escolares visitan posteriormente las instalaciones de Ence. **Así se fomenta la comprensión de los escolares del sector forestal** de su región y de las herramientas de control y gestión ambiental.

Cerca de 10.000 escolares han visitado las instalaciones de ENCE-Huelva en la última década.

5. NUESTROS PÚBLICOS OBJETIVO

Establecemos relaciones con clientes, proveedores y contratistas



Conscientes de la importancia del cumplimiento de los **requisitos ambientales y de seguridad y salud** que afectan a las actividades desarrolladas en las fábricas, en Ence establecemos una política de **colaboración con clientes, proveedores y contratistas** como aspecto **esencial** de nuestra actividad productiva. Así establecemos relaciones eficaces que aportan valor mutuo, favoreciendo la coordinación empresarial y contribuyendo a mejorar la gestión global de nuestras actividades.

Realizamos nuestros productos cumpliendo las **especificaciones exigidas por los clientes**. Asimismo, en el ámbito de nuestras actividades, promoveremos que nuestros proveedores y contratistas asuman los **criterios y requisitos de gestión** que, coherentes con esta Política, Ence definirá en cada caso.

Evaluamos de forma periódica a nuestros proveedores para asegurarnos de que cumplen nuestros requisitos de salud, seguridad y medio ambiente.

Así, **hemos definido sistemas y normas para la homologación de los proveedores**, tanto de productos como de ser-

vicios. Estos sistemas incluyen especificaciones técnicas de productos y materias primas definidas por Ence en los complejos industriales. **Se evalúan de forma periódica**, garantizando así la adecuación a los requerimientos en materia de seguridad, salud y medio ambiente; y el **cumplimiento de los plazos de entrega** junto con la documentación pertinente.

Respecto de los **servicios y contratación de empresas auxiliares**, además de la entrega de documentación que indique los requisitos exigibles para cada actividad, se llevan a cabo auditorías e inspecciones periódicas; así como reuniones de coordinación que favorecen el intercambio de información.

Por otra parte, **existen acuerdos de silvo-pastoreo** con propietarios particulares en las áreas de **Uruguay** en las que operamos. Estos acuerdos forman parte de la promoción que realizamos con los propietarios para el establecimiento de actividades productivas múltiples.

Nuestros clientes exigen una gestión forestal sostenible y responsable.

Además, la **gestión forestal sostenible y responsable, la cadena de custodia y la trazabilidad de la madera empleada, y el comportamiento ambiental** de nuestras instalaciones son **requisitos de nuestros clientes**. Éstos, a su vez, deben certificar su gestión, o en su caso obtener la eco-etiqueta de su producto papelerero. La información requerida para este fin por nuestros clientes es suministrada mediante diferentes documentos: Certificaciones, Declaración Medioambiental, Perfil medioambiental de los productos, respuesta a encuestas específicas remitidas por los clientes, o el Informe Anual. Esta información es transmitida mediante la página web y por los medios habituales de comunicación institucional del Grupo, como son las propias relaciones comerciales y la dirección de ventas.



6

Acerca de este informe



6. ACERCA DE ESTE INFORME

El Informe de Sostenibilidad del Grupo Ence S.A. refleja nuestro **compromiso con la transparencia y la comunicación**, para informar de forma fiable acerca de los planes, resultados y nuevos desafíos que plantea el desarrollo sostenible en el desarrollo de nuestra actividad durante el año 2010.

En 1997 la Compañía elaboró la primera edición de las Declaraciones Ambientales de las Fábricas que fueron evolucionando hasta la redacción de los Informes Medioambientales Integrados. Dando continuidad a este proceso, Ence publicó en 2004 su primera Memoria de Sostenibilidad, con carácter bienal. El presente Informe de Sostenibilidad es el sexto elaborado por el grupo Ence, el tercero con carácter anual, referido al ejercicio 2010.

Está dirigido y atiende a los intereses de clientes, accionistas e inversores, comunidades financieras, empleados, clientes, propietarios forestales, proveedores y contratistas, administraciones públicas, organizaciones no gubernamentales, comunidades locales de nuestro entorno, y otras entidades y especialistas en responsabilidad social corporativa.

La información reportada cubre los requisitos marcados por GRI (*Global Reporting Initiative*) asociados al Nivel B de aplicación de G3.

Alcance del Informe de Sostenibilidad

Geográfico: España, Portugal y Uruguay.

Temporal: periodo 2010.

Actividades: forestal e industrial para la producción de celulosa y energía.



Alcance

Este informe incluye datos e información correspondiente a las actividades desarrolladas por Ence en el ámbito forestal e industrial para la producción de celulosa y energía renovable en España, Portugal y Uruguay en 2010. Las limitaciones al alcance, excepciones al perímetro general y los cambios significativos respecto a periodos anteriores, se especifican en el apartado correspondiente del presente Informe de Sostenibilidad.

Calidad de los datos

Los datos incluidos en este Informe de Sostenibilidad provienen de las cuentas anuales auditadas por entidades independientes, de las declaraciones ambientales anuales validadas y de nuestros sistemas de gestión de calidad, medio ambiente, cadena de custodia y seguridad y salud, auditados y certificados conforme a las normas ISO 9001, ISO 14001, PEFC, FSC OSHAS 18001 y EMAS.



Fundación Entorno

Consejo Empresarial Español
para el Desarrollo Sostenible

Para la elaboración de este informe, Ence ha contado con la asesoría de la Fundación Entorno-BCSD España, formando para este objeto un grupo de trabajo específico.

Más información y datos de de contacto

La información reportada en este Informe de Sostenibilidad se complementa con la información publicada en nuestro Informe Anual 2010 y la proporcionada en nuestra web corporativa. Animamos a cualquier persona interesada a remitirnos cualquier duda o sugerencia que pudiera surgir en relación a la actividad de Ence y la sostenibilidad, dirigiéndose a:

Grupo Empresarial Ence, S.A.

Paseo de la Castellana 35, 1ª planta - 28046 Madrid

Tel: +34 913 378 500 [2.4] - info@ence.es

www.ence.es/es/sostenibilidad.html

Además, les invitamos que nos sigan a través de nuestro canal de youtube (www.youtube.es/grupoence) y en twitter (www.twitter.com/grupo_ence).



7

Índice
GRI



7. ÍNDICE GRI

Índice GRI

La información reportada en este informe cubre los requisitos marcados por GRI (Global Reporting Initiative) aplicación de G3. En Ence declaramos que la información reportada cumple la totalidad de las especificaciones asociadas al Nivel B. En la siguiente tabla se reflejan las páginas del informe donde se recogen los indicadores GRI.

GENERALES

Perfil	Descripción	Página/Respuesta
1 Estrategia y Análisis		
1.1	Declaración del máximo responsable de la toma de decisiones de la organización sobre la relevancia de la sostenibilidad para la organización y su estrategia Carta del Presidente.	Carta del Presidente. Carta del Consejero Delegado
1.2	Descripción de los principales impactos, riesgos y oportunidades	Carta del Presidente. Carta del Consejero Delegado Modelo de negocio sostenible (El Grupo Ence)

Perfil	Descripción	Página/Respuesta
2 PERFIL DE LA ORGANIZACIÓN		
2.1	Nombre de la organización	Acerca de este Informe
2.2	Principales marcas, productos y/o servicios	El Grupo Ence Nuestros negocios Informe Anual (págs. 22 y 23)
2.3	Estructura operativa de la organización, incluidas las principales divisiones, entidades operativas, filiales y negocios conjuntos (JVs)	Estructura organizativa (Grupo Ence) Informe Anual (págs. 96 y 97)
2.4	Localización de la sede principal de la organización	Acerca de este informe
2.5	Número de países en los que opera la organización y nombre de los países en los que desarrolla actividades significativas, o los que sean relevantes específicamente con respecto a los aspectos de sostenibilidad tratados en la memoria	Principales magnitudes Informe Anual (págs. 22 y 23)
2.6	Naturaleza de la propiedad y forma jurídica	Informe Anual (pág. 94 y 95)
2.7	Mercados servidos (incluyendo el desglose geográfico, los sectores que abastece y los tipos de clientes/beneficiarios)	Principales magnitudes Informe anual (págs. 62 y 70)
2.8	Dimensiones de la organización informante, incluido: número de empleados, ventas netas(para organizaciones sector privado) o ingresos netos (para organizaciones sector público), capitalización total, desglosada en términos de deuda y patrimonio neto y cantidad de productos o servicios prestados	Principales magnitudes Informe Anual: pág. 84 y 85

7. ÍNDICE GRI

2.9	Cambios significativos durante el periodo cubierto por la memoria en el tamaño, estructura y propiedad de la organización, incluidos; la localización de las actividades o cambios producidos en las mismas, y los cambios en la estructura del capital social y otros tipos de capital	Informe Anual: nota 3,4 (pag 64-65), nota 23 (pag 186-188) Carta del Consejero Delegado. Carta del Presidente
2.10	Premios y distinciones recibidos durante el periodo informativo	Hitos 2010 (El grupo Ence)

Perfil	Descripción	Página/Respuesta
3 PARÁMETROS DE LA MEMORIA		
3.1	Periodo Cubierto por la información contenida en la memoria	Acerca de este informe
3.2	Fecha de la memoria anterior más reciente (si hubiere)	Acerca de este informe
3.3	Ciclo de presentación de la memoria (anual, bienal...)	Acerca de este informe
3.4	Punto de contacto para cuestiones relativas a la memoria o contenido	Acerca de este informe
3.5	Proceso de definición del contenido de la memoria, incluido: la determinación de la materialidad, la prioridad de los aspectos incluidos en la memoria y la identificación de los grupos de interés que se prevé que utilicen la memoria.	Acerca de este informe Nuestros públicos objetivo
3.6	Cobertura de la memoria (p. ej. países, divisiones, filiales, instalaciones arrendadas, negocios conjuntos, proveedores)	Acerca de este informe
3.7	Existencia de limitaciones del alcance o cobertura de la memoria.	Acerca de este informe

3.8	La base para incluir información en el caso de negocios conjuntos (joint ventures), filiales, instalaciones arrendadas, actividades subcontratadas y otras entidades que puedan afectar significativamente a la comparabilidad entre periodos y/o entre organizaciones	Acerca de este informe
3.9	Técnicas de medición de datos y bases para realizar los cálculos, incluidas las hipótesis y técnicas subyacentes a las estimaciones aplicadas en la recopilación de indicadores y demás información de la memoria	Principales magnitudes. En cada uno de los apartados de la Memoria
3.10	Descripción del efecto que pueda tener la reformulación de información perteneciente a memorias anteriores, junto con las razones que han motivado dicha reformulación	Acerca de este informe Informe Anual: nota 3.4
3.11	Cambios significativos relativos a periodos anteriores en el alcance, la cobertura o los métodos de valoración aplicados en la memoria	Acerca de este informe Informe Anual: nota 3.4
3.12	Tabla que indica la localización de los Contenidos básicos en la memoria	Índice
3.13	Política y práctica actual en relación con la solicitud de verificación externa de la memoria. Si no se incluye en el informe de verificación en la memoria de sostenibilidad, se debe explicar el alcance y la base de cualquier otra verificación externa existente	Acerca de este informe

7. ÍNDICE GRI

Perfil	Descripción	Página/Respuesta
4 GOBIERNO, COMPROMISOS Y PARTICIPACIÓN DE GRUPOS DE INTERÉS		
4.1	La estructura de gobierno de la organización, incluyendo los comités del máximo órgano de gobierno responsable de tareas tales como la definición de la estrategia o la supervisión de la organización	Estructura organizativa (El grupo Ence) Gobierno corporativo (El grupo Ence) Informe Anual: nota 1.4 (pág. 26 y 27) Gobierno corporativo (El grupo Ence)
4.2	Indicar si el presidente del máximo órgano de gobierno ocupa también un cargo ejecutivo IAGC	Informe Anual: nota 1.4 (pág. 26 y 27)
4.3	En aquellas organizaciones que tengan estructura directiva unitaria, se indicará el número de miembros del máximo órgano de gobierno que sean independientes o no ejecutivos	Informe Anual: nota 1.4 (pág. 26 y 27)
4.4	Mecanismos de los accionistas y empleados para comunicar recomendaciones o indicaciones al máximo órgano de gobierno	Nuestros públicos objetivo (mapa de actores) Reforzamos las relaciones laborales mediante la comunicación y participación (El Grupo Ence)
4.5	Vínculo entre la retribución de los miembros del máximo órgano de gobierno, altos directivos y ejecutivos (incluidos los acuerdos de abandono del cargo) y el desempeño de la organización (incluido su desempeño social y ambiental)	Informe Anual: Nota 24 (pág. 189-190) IACG, pág. 13-16 IAGC: pág. 16-18
4.6	Procedimientos implantados para evitar conflictos de intereses en el máximo órgano de gobierno	IAGC, pág. 38 Estructura organizativa (El Grupo Ence) Comprometidos con la excelencia en nuestra política de gestión (El Grupo Ence)
4.7	Procedimiento de determinación de la capacitación y experiencia exigible a los miembros del máximo órgano de gobierno para poder guiar la estrategia de la organización en los aspectos sociales, ambientales y económicos	IAGC, páginas 19 y 20 Gobierno corporativo (El Grupo Ence)

4.8	Declaraciones de misión y valores desarrolladas internamente, códigos de conducta y principios relevantes para el desempeño económico, ambiental y social, y el estado de su implementación	Misión, visión y estrategia (El Grupo Ence) Modelo de negocio sostenible (El Grupo ENCE)
4.9	Procedimientos del máximo órgano de gobierno para supervisar la identificación y gestión, por parte de la organización, del desempeño económico, ambiental y social, incluidos riesgos y oportunidades relacionadas, así como la adherencia o cumplimiento de los estándares acordados a nivel internacional, códigos de conducta y principios	IAGC, págs. 39-41
4.10	Procedimientos para evaluar el desempeño propio del máximo órgano de gobierno, en especial con respecto al desempeño económico, ambiental y social	IAGC, págs. 19 y 20
4.11	Descripción de cómo la organización ha adoptado un planteamiento o principio de precaución	Comprometidos con la excelencia en nuestra política de gestión (El Grupo Ence)
4.12	Principios o programas sociales, ambientales y económicos desarrollados externamente, así como cualquier otra iniciativa que la organización suscriba o apruebe	Nuestros públicos objetivo Gestión forestal sostenible certificada (Actividad Forestal - Nuestros negocios)
4.13	Principales asociaciones a las que pertenezca (tales como asociaciones sectoriales) y/o entes nacionales e internacionales a las que la organización apoya y; esté presente en los órganos de gobierno, participe en proyectos o comités, proporcione una financiación importante que exceda las obligaciones de los socios, tenga consideraciones estratégicas	Nuestros públicos objetivo
4.14	Relación de grupos de interés que la organización ha incluido	Nuestros públicos objetivo (mapa de actores)
4.15	Base para la identificación y selección de grupos de interés con los que la organización se compromete	Nuestros públicos objetivo

7. ÍNDICE GRI

4.16	Enfoques adoptados para la inclusión de los grupos de interés, incluidas la frecuencia de su participación por tipos y categoría de grupos de interés	Nuestros públicos objetivo
4.17	Principales preocupaciones y aspectos de interés que hayan surgido a través de la participación de los grupos de interés y la forma en la que ha respondido la organización a los mismos en la elaboración de la memoria	Nuestros públicos objetivo

Perfil	Descripción	Página/Respuesta
DESEMPEÑO ECONOMICO		
EC1	Valor económico directo generado y distribuido, incluyendo ingresos, costes de explotación, retribución a empleados, donaciones y otras inversiones en la comunidad, beneficios no distribuidos y pagos a proveedores de capital y a gobiernos.	Principales magnitudes
EC2	Consecuencias financieras y otros riesgos y oportunidades para las actividades de la organización debido al cambio climático.	Reforestación y captura de CO ₂ (Actividad forestal. Nuestros Negocios) Emisiones de CO ₂ (Celulosa y papel. Nuestros negocios) La biomasa y el desarrollo sostenible (Energía. Nuestros negocios)
EC3	Cobertura de las obligaciones de la organización debidas a programas de beneficios sociales.	Capital humano (Gestión, desarrollo y retención del talento señala la política retributiva) IA (Memoria Financiera), nota 4 (n): pág. 122
EC4	Ayudas financieras significativas recibidas de gobiernos.	IA (Memoria Financiera), nota 4 (p) (pág 125) y nota 14: pp. 157 y 158)
EC5	Rango de las relaciones entre el salario inicial estándar y el salario mínimo local en lugares donde se desarrollen operaciones significativas.	Gestionamos, desarrollamos y retenemos el talento. Capital Humano (El grupo Ence)

EC6	Política, prácticas y proporción de gasto correspondiente a proveedores locales en lugares donde se desarrollen operaciones significativas	<p>Establecemos relaciones con clientes, proveedores y contratistas (Nuestros públicos objetivo)</p> <p>Cohesión social (Energía - Nuestros negocios)</p> <p>Las plantaciones de eucalipto generan riqueza en el medio rural (Actividad Forestal - Nuestros negocios)</p>
EC7	Procedimientos para la contratación local y proporción de altos directivos procedentes de la comunidad local en lugares donde se desarrollen operaciones significativas	<p>Gestionamos, desarrollamos y retenemos el talento (Nuestra gente, un gran grupo humano. El grupo Ence)</p> <p>El Grupo Ence no dispone de una política formal para la contratación local, no obstante la práctica habitual es la integración y el mejor desarrollo de sus empleados por lo que siempre que es posible se potencia la contratación local, respetando en todo momento la igualdad de oportunidades y promoviendo la eficiencia.</p>
EC8	Desarrollo e impacto de las inversiones en infraestructuras y los servicios prestados principalmente para el beneficio público mediante compromisos comerciales, pro bono, o en especie	Colaboración con las comunidades locales (Nuestros públicos objetivo)
EC9	Entendimiento y descripción de los impactos económicos indirectos significativos, incluyendo el alcance de dichos impactos	Nuestros Negocios (En cada una de las tres secciones).

7. ÍNDICE GRI

Perfil	Descripción	Página/Respuesta
DESEMPEÑO AMBIENTAL		
EN1	Materiales utilizados, por peso o volumen	Producción limpia y eficiente (Celulosa y Papel – Nuestros Negocios)
EN2	Porcentaje de los materiales utilizados que son materiales valorizados	Producción limpia y eficiente (Celulosa y papel – Nuestros negocios).
EN3	Consumo directo de energía desglosado por fuentes primarias	Producción limpia y eficiente (Celulosa y papel. Nuestros negocios)
EN4	Consumo indirecto de energía desglosado por fuentes primarias	No disponible
EN5	Ahorro de energía debido a la conservación y a mejoras en la eficiencia	Producción limpia y eficiente (Celulosa y Papel – Nuestros negocios)
EN6	Iniciativas para proporcionar productos y servicios eficientes en el consumo de energía o basados en energías renovables, y las reducciones en el consumo de energía como resultado de dichas iniciativas	Biomasa y desarrollo sostenible (Energía. Nuestros negocios) Producción limpia y eficientes (Celulosa y Papel. Nuestros negocios)
EN7	Iniciativas para reducir el consumo indirecto de energía y las reducciones logradas con dichas iniciativas	No disponible
EN8	Captación total de agua por fuentes	Producción limpia y eficiente (Celulosa y Papel. Nuestros negocios)
EN9	Fuentes de agua que han sido afectadas significativamente por la captación de agua	Producción limpia y eficiente (Celulosa y Papel. Nuestros negocios)
EN10	Porcentaje y volumen total de agua reciclada y reutilizada	Producción limpia y eficiente (Celulosa y Papel. Nuestros negocios)

EN11	Descripción de terrenos adyacentes o ubicados dentro de espacios naturales protegidos o de áreas de alta biodiversidad no protegidas. Indíquese la localización y el tamaño de terrenos en propiedad, arrendados, o que son gestionados de alto valor en biodiversidad en zonas ajenas a áreas protegidas	Nuestra materia prima: el eucalipto (Actividad forestal. Nuestros negocios)
EN12	Descripción de los impactos más significativos en la biodiversidad en espacios naturales protegidos o en áreas de alta biodiversidad no protegidas, derivados de las actividades, productos y servicios en áreas protegidas y en áreas de alto valor en biodiversidad en zonas ajenas a las áreas protegidas	Nuestra materia prima: el eucalipto. (Actividad forestal. Nuestros negocios)
EN13	Hábitats protegidos o restaurados	Nuestra materia prima: el eucalipto. (Actividad forestal. Nuestros negocios)
EN14	Estrategias y acciones implantadas y planificadas para la gestión de impactos sobre la biodiversidad	Nuestra materia prima: el eucalipto. (Actividad forestal. Nuestros negocios)
EN15	Número de especies, desglosadas en función de su peligro de extinción, incluidas en la Lista Roja de la IUCN y en listados nacionales y cuyos hábitats se encuentren en áreas afectadas por las operaciones según el grado de amenaza de la especie	No disponible
EN16	Emisiones totales, directas e indirectas, de gases de efecto invernadero	Producción limpia y eficiente (Celulosa y Papel. Nuestros negocios)
EN17	Otras emisiones indirectas de gases de efecto invernadero, en peso	Las emisiones indirectas de GEI del Grupo Ence asociadas a desplazamientos y transporte son irrelevantes con respecto a las procedentes de su proceso productivo (indicador EN16).
EN18	Iniciativas para reducir las emisiones de gases de efecto invernadero y las reducciones logradas	Producción limpia y eficiente (Celulosa y Papel. Nuestros negocios)

7. ÍNDICE GRI

EN19	Emisiones de sustancias destructoras de la capa ozono, en peso	Sin emisiones significativas
EN20	NOx, SOx y otras emisiones significativas al aire por tipo y peso	Producción limpia y eficiente (Celulosa y Papel. Nuestros negocios)
EN21	Vertidos totales de aguas residuales, según su naturaleza y destino	Producción limpia y eficiente (Celulosa y Papel. Nuestros negocios)
EN22	Peso total de residuos generados, según tipo y método de tratamiento	Producción limpia y eficiente (Celulosa y Papel. Nuestros negocios)
EN23	Número total y volumen de los derrames accidentales más significativos	Sin derrames significativos
EN24	Peso de los residuos transportados, importados, exportados o tratados que se consideran peligrosos según la clasificación del Convenio de Basilea, anexos I, II, III y VIII y porcentaje de residuos transportados internacionalmente	No disponible
EN25	Identificación, tamaño, estado de protección y valor de biodiversidad de recursos hídricos y hábitats relacionados, afectados significativamente por vertidos de agua y aguas de escorrentía de la organización informante	No disponible
EN26	Iniciativas para mitigar los impactos ambientales de los productos y servicios, y grado de reducción de ese impacto	Relaciones con clientes, proveedores y contratistas (Nuestros públicos objetivo)
EN27	Porcentaje de productos vendidos, y sus materiales de embalaje, que son recuperados al final de su vida útil, por categorías de productos	El 100% de la producción de celulosa del Grupo ENCE es susceptible de ser recuperable para su posterior
EN28	Coste de las multas significativas y número de sanciones no monetarias por incumplimiento de la normativa ambiental	En 2010 no se ha producido ningún incumplimiento de normativas ambientales

EN29	Impactos ambientales significativos del transporte de productos y otros bienes y materiales utilizados para las actividades de la organización, así como del transporte de personal	No disponible
EN30	Desglose por tipo del total de gastos e inversiones ambientales	Principales magnitudes. IA (Memoria Financiera), nota 27: pp. 194 - 199

7. ÍNDICE GRI

Perfil	Descripción	Página/Respuesta
DESEMPEÑO SOCIAL		
LA1	Desglose del colectivo de trabajadores por tipo de empleo, por contrato y por región	Capital Humano (El grupo Ence)
LA2	Número total de empleados y rotación media de empleados, desglosados por grupo de edad, sexo y región	Capital Humano (El grupo Ence)
LA3	Beneficios sociales para los empleados con jornada completa, que no se ofrecen a los empleados temporales o de media jornada, desglosado por actividad principal	Capital Humano (El grupo Ence)
LA4	Porcentaje de empleados cubiertos por un convenio colectivo	No disponible
LA5	Período(s) mínimo(s) de preaviso relativo(s) a cambios organizativos, incluyendo si estas notificaciones son especificadas en los convenios colectivos	Capital Humano (El grupo Ence)
LA6	Porcentaje del total de trabajadores que está representado en comités de salud y seguridad conjuntos de dirección-empleados, establecidos para ayudar a controlar y asesorar sobre programas de salud y seguridad en el trabajo	Capital Humano (El grupo Ence)
LA7	Tasas de absentismo, enfermedades profesionales, días perdidos y número de víctimas mortales relacionadas con el trabajo por región	Capital Humano (El grupo Ence)
LA8	Programas de educación, formación, asesoramiento, prevención y control de riesgos que se apliquen a los trabajadores, a sus familias o a los miembros de la comunidad en relación con enfermedades graves	No disponible

LA9	Asuntos de salud y seguridad cubiertos en acuerdos formales con sindicatos	Capital Humano (El grupo Ence)
LA10	Promedio de horas de formación al año por empleado, desglosado por categoría de empleado	Capital Humano. Informe Anual pág. 34
LA11	Programas de gestión de habilidades y de formación continua que fomenten la empleabilidad de los trabajadores y que les apoyen en la gestión del final de sus carreras profesionales	Capital Humano (El grupo Ence)
LA12	Porcentaje de empleados que reciben evaluaciones regulares del desempeño y de desarrollo profesional	Capital Humano (El grupo Ence)
LA13	Composición de los órganos de gobierno corporativo y plantilla, desglosado por sexo, grupo de edad, pertenencia a minorías y otros indicadores de diversidad	Capital Humano (El grupo Ence) Informe Anual pág. 26-27 y 177
LA14	Relación entre salario base de los hombres con respecto al de las mujeres, desglosado por categoría profesional	Capital Humano (El grupo Ence)

7. ÍNDICE GRI

Perfil	Descripción	Página/Respuesta
DERECHOS HUMANOS		
HR1	Porcentaje y número total de acuerdos de inversión significativos que incluyan cláusulas de derechos humanos o que hayan sido objeto de análisis en materia de derechos humanos	Comportamiento ético y respeto a los derechos humanos (El grupo Ence)
HR2	Porcentaje de los principales distribuidores y contratistas que han sido objeto de análisis en materia de derechos humanos, y medidas adoptadas como consecuencia	Comportamiento ético y respeto a los derechos humanos (El grupo Ence) Gestión forestal sostenible certificada - Nuestra gestión forestal sostenible (Actividad forestal)
HR3	Total de horas de formación de los empleados sobre políticas y procedimientos relacionados con aquellos aspectos de los derechos humanos relevantes para sus actividades, incluyendo el porcentaje de empleados formados	Gestión, desarrollo y retención del talento (Capital Humano)
HR4	Número total de incidentes de discriminación y medidas adoptadas	Promovemos la diversidad e igualdad de oportunidades (Capital Humano. El grupo Ence)
HR5	Actividades de la compañía en las que el derecho a libertad de asociación y de acogerse a convenios colectivos puedan correr importantes riesgos, y medidas adoptadas para respaldar estos derechos	Reforzamos las relaciones laborales mediante la comunicación y participación (Capital Humano. El grupo Ence)
HR6	Actividades identificadas que conllevan un riesgo potencial de incidentes de explotación infantil, y medidas adoptadas para contribuir a su eliminación	Promovemos la diversidad e igualdad de oportunidades (Capital Humano. El Grupo Ence)
HR7	Operaciones identificadas como de riesgo significativo de ser origen de episodios de trabajo forzado o no consentido, y las medidas adoptadas para contribuir a su eliminación	Promovemos la diversidad e igualdad de oportunidades (Capital Humano. El Grupo Ence)

HR8	Porcentaje del personal de seguridad que ha sido formado en las políticas o procedimientos de la organización en aspectos de derechos humanos relevantes para las actividades	No aplica
HR9	Número total de incidentes relacionados con violaciones de los derechos de los indígenas y medidas adoptadas	Comportamiento ético y respeto a los derechos humanos (El grupo Ence)

7. ÍNDICE GRI

Perfil	Descripción	Página/Respuesta
SOCIEDAD		
SO1	Naturaleza, alcance y efectividad de programas y prácticas para evaluar y gestionar los impactos de las operaciones en las comunidades, incluyendo entrada, operación y salida de la empresa	Las plantaciones de eucalipto generan riqueza en el medio rural (Actividad Forestal. Nuestros negocios)
SO2	Porcentaje y número total de unidades de negocio analizadas con respecto a riesgos relacionados con la corrupción	Comportamiento ético y respeto a los derechos humanos (El grupo Ence)
SO3	Porcentaje de empleados formados en las políticas y procedimientos anti-corrupción de la organización	Durante el ejercicio 210 no se impartido formación relativa a políticas y procedimientos anti-corrupción
SO4	Medidas tomadas en respuesta a incidentes de corrupción	Comportamiento ético y respeto a los derechos humanos (El grupo Ence)
SO5	Posición en las políticas públicas y participación en el desarrollo de las mismas y de actividades de "lobbying"	Asociaciones e instituciones (Nuestros públicos objetivo)
SO6	Valor total de las aportaciones financieras y en especie a partidos políticos o a instituciones relacionadas, por países	No disponible
SO7	Número total de acciones por causas relacionadas con prácticas monopolísticas y contra la libre competencia, y sus resultados	No disponible
SO8	Valor monetario de sanciones y multas significativas y número total de sanciones no monetarias derivadas del incumplimiento de las leyes y regulaciones	IA (Memoria Financiera), nota 4 (k) y 15

Perfil	Descripción	Página/Respuesta
RESPONSABILIDAD DEL PRODUCTO		
PR1	Fases del ciclo de vida de los productos y servicios en las que se evalúan, para en su caso ser mejorados, los impactos de los mismos en la salud y seguridad de los clientes, y porcentaje de categorías de productos y servicios significativos sujetos a tales procedimientos de evaluación	Producción limpia y eficiente (Celulosa y Papel. Nuestros negocios)
PR2	Número total de incidentes derivados del incumplimiento de la regulación legal o de los códigos voluntarios relativos a los impactos de los productos y servicios en la salud y la seguridad durante su ciclo de vida, distribuidos en función del tipo de resultado de dichos incidentes	No se han producido incidentes relevantes
PR3	Tipos de información sobre los productos y servicios que son requeridos por los procedimientos en vigor y la normativa, y porcentaje de productos y servicios sujetos a tales requerimientos informativos	No disponible
PR4	Número total de incumplimientos de la regulación y de los códigos voluntarios relativos a la información y al etiquetado de los productos y servicios, distribuidos en función del tipo de resultado de dichos incidentes	No se han producido incidentes relevantes.
PR5	Prácticas con respecto a la satisfacción del cliente, incluyendo los resultados de los estudios de satisfacción del cliente	Se realizan encuestas de satisfacción a clientes
PR6	Programas de cumplimiento de las leyes o adhesión a estándares y códigos voluntarios mencionados en comunicaciones de marketing, incluidos la publicidad, otras actividades promocionales y los patrocinios	Hitos 2010 (El Grupo Ence)

7. ÍNDICE GRI

PR7	Número total de incidentes fruto del incumplimiento de las regulaciones relativas a las comunicaciones de marketing, incluyendo la publicidad, la promoción y el patrocinio, distribuidos en función del tipo de resultado de dichos incidentes	No se han producido incidentes relevantes.
PR8	Número total de reclamaciones debidamente fundamentadas en relación con el respeto a la privacidad y la fuga de datos personales de clientes.	El Grupo Ence no tiene constancia de que se hayan producido reclamaciones debidamente fundamentadas en este ámbito.
PR9	Coste de aquellas multas significativas fruto del incumplimiento de la normativa en relación con el suministro y el uso de productos y servicios de la organización	En el ejercicio 2010 no se han producido multas significativas por este motivo

ENFOQUE DE GESTIÓN - DIRECCIÓN

Información sobre el enfoque de gestión y/o dirección

DIMENSIÓN ECONÓMICA

Desempeño económico	Hitos 2010
Presencia en el mercado	
Impacto económico indirecto	

DIMENSIÓN AMBIENTAL

Materiales	Nuestros negocios
Energía	
Agua	
Biodiversidad	
Emisiones, vertidos y residuos	
Productos y servicios	
Cumplimiento normativo	
Transporte	
Aspectos generales	

DIMENSIÓN SOCIAL - Prácticas laborales y ética en el trabajo

Empleo	Capital Humano
Relación Empresa/Trabajadores	
Salud y Seguridad en el trabajo	
Formación y Educación	
Diversidad e Igualdad de oportunidades	

DIMENSIÓN SOCIAL - Derechos humanos

Prácticas de inversión y abastecimientos	Capital Humano
No discriminación	
Libertad de Asociación y Convenios Colectivos	
Abolición de la Explotación Infantil	
Prevención del trabajo forzoso y obligatorio	
Prácticas de Seguridad	
Derechos de los indígenas	

DIMENSIÓN SOCIAL - Sociedad

Comunidad	Comportamiento ético y respeto a los derechos humanos
El grupo Ence.	Nuestros públicos objetivo
Corrupción	
Política Pública	
Comportamiento de competencia desleal	
Cumplimiento normativo	

DIMENSIÓN SOCIAL - Responsabilidad de producto

Salud y Seguridad del Cliente	Nuestros públicos objetivo
Etiquetado de Productos y Servicios	
Comunicaciones de Marketing	
Privacidad del Cliente	
Cumplimiento	



Energía y Celulosa

www.ence.es